



Observatoire des centres sociaux et des espaces de vie sociale

PROJET



Système d'Échanges National des Centres Sociaux

Édito

Les 28 centres sociaux et 15 espaces de vie sociale (EVS) de l'Ain sont des structures de proximité qui fondent leur action au plus près des habitant.e.s et avec leur implication.

L'animation de la vie sociale (AVS) vise à créer les conditions permettant aux personnes de devenir actrices du changement, qu'il s'agisse de leurs conditions de vie (logement, environnement, cadre de vie...) ou de leurs besoins et aspirations personnelles ou collectives (lien social, parentalité, éducation, accès aux droits, citoyenneté, expression culturelle...). Ce faisant, l'animation de la vie sociale œuvre au renforcement des liens familiaux et sociaux, aux solidarités de voisinage, à la prévention et la réduction des exclusions ainsi qu'aux coopérations entre acteurs du territoire.

Ces structures conduisent des projets sociaux en s'appuyant sur une approche globale et pluridisciplinaire, un accueil inconditionnel, une écoute active. Implantées en zone urbaine et rurale, elles développent au quotidien des activités et services et accompagnent des projets d'habitant.e.s.

Dans l'Ain, un Schéma Départemental d'Animation de la Vie Sociale 2022-2026 a été cosigné par la Caf, le Département, l'État, la MSA, la CARSAT et la Fédération des centres sociaux. Il vise à renforcer et développer cette conception commune de l'animation de la vie sociale dans l'Ain, à mettre en exergue la transversalité des structures AVS et leur grande complémentarité avec les politiques d'action sociale territorialisées.

Ce livret a vocation à faire connaître et valoriser les missions et actions des 43 centres sociaux et espaces de vie sociale et leur contribution aux projets sociaux des territoires de l'Ain.

Caf de l'Ain et Fédération des Centres sociaux de l'Ain





Sommaire

Les structures d'animation de la vie sociale de l'Ain	3
Portrait des structures	4
Du « pouvoir d'agir des habitant.e.s » à l'initiative collective	5
L'aller-vers : une modalité d'action innovante au plus proche des habitant.e.s	6
Des structures engagées dans l'accueil et l'accès aux droits des habitants	7
Un espace intergénérationnel : partager, échanger, grandir ensemble	8
Des richesses humaines au service d'un projet social	10
Un ancrage territorial fort des 43 structures centres sociaux et EVS	11



Légende :

-  Données des centres sociaux
-  Données des espaces de vie sociale

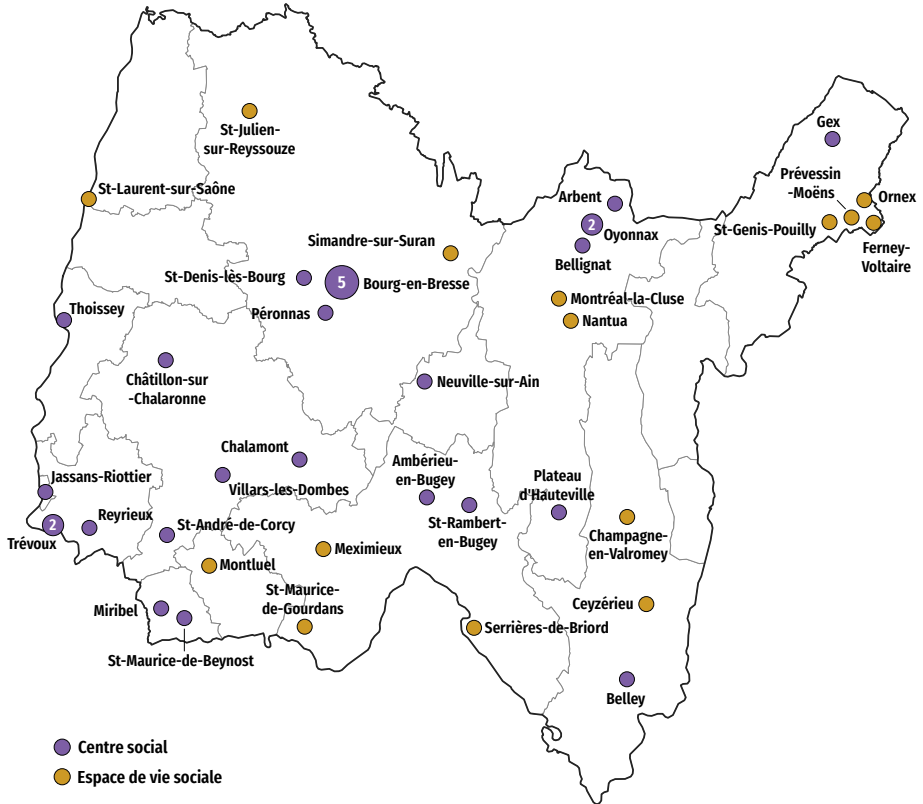
Crédits photos de couverture : Amélie Héroux, Laurent Sanson, Lucile Barbery, Marta Nascimento, Pierre Leray, Yann Castanier et Yves Nivot.

Les structures de l'animation de la vie sociale de l'Ain



43

structures au total en Ain



28

centres sociaux agréés par la Caf



15

espaces de vie sociale agréés par la Caf



Mode de gestion :



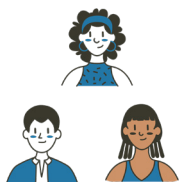
Mode de gestion :



→ 21% situés sur un quartier prioritaire politique de la Ville (QPV)

→ 13% situés sur un quartier prioritaire politique de la Ville (QPV)

Portrait des structures



96 000

personnes au total touchées par les actions des structures

Les centres sociaux

80 100 habitants touchés par les actions des centres sociaux

→ **23 900** participants aux actions, projets et services

→ **49 600** participants aux actions événementielles

→ **6 600** usagers des partenaires hébergés par les structures

19,1M€ de budget total



→ **681 400 €** de budget moyen

800



salarié.e.s mobilisés

→ **430 ETP**
(équivalent temps plein)

28

salarié.e.s pour

→ **15 ETP** par structure

Les espaces de vie sociale

15 900 habitants touchés par les actions des EVS

→ **7 200** participants aux actions, projets et services

→ **7 200** participants aux actions événementielles

→ **1 500** usagers des partenaires hébergés par les structures

2,6M€ de budget total



→ **185 300 €** de budget moyen

239



salarié.e.s mobilisés

→ **89 ETP**
(équivalent temps plein)

17

salarié.e.s pour

→ **6 ETP** par structure

Un centre social est un « foyer d'initiatives porté par des habitant·es associé·es et appuyé·es par des professionnel·les, capables de définir et de mettre en œuvre un projet de développement social pour l'ensemble de la population d'un territoire. »
→ Charte nationale FCSF

Les deux missions des structures d'animation de la vie sociale :

- Un lieu de proximité à vocation globale, familiale et intergénérationnelle, qui accueille toute la population en veillant à la mixité sociale ;
- Un lieu d'animation de la vie sociale permettant aux habitant·es d'exprimer, de concevoir et de réaliser leurs projets.

→ circulaire CNAF AVS 2012

Du « pouvoir d'agir des habitant·es » à l'initiative collective

Un rôle central des centres sociaux et espaces de vie sociale est d'accompagner des initiatives d'habitants et l'émergence de projets collectifs.

91%

des structures soutiennent des initiatives d'habitant·es ou de collectifs d'habitant·es.

250

initiatives soutenues par les structures → **6** en moyenne par structure

2 020

personnes concernées par le développement de ces initiatives → **47** en moyenne par structure

Exemples d'initiatives soutenues

→ JARDIN PARTAGÉ



→ REPAS DE QUARTIER

→ REPAIR CAFÉ



→ GRATIFERIA

→ GROUPE DE PAROLES DE FEMMES

→ PROJET SÉJOUR EUROPÉEN



→ FESTIVAL DE COURT MÉTRAGE

→ **11** associations
& **6** entreprises



sont nées ou ont émanés de l'accompagnement de centres sociaux en 2023.

L'aller-vers : une modalité d'action innovante au plus proche des habitant.e.s

96%

des centres sociaux proposent des actions d'aller-vers.

→ 96% dans l'espace public

→ 75% chez des partenaires



10 heures

par semaine sont réalisées en moyenne « en extérieur » par les centres sociaux.

→ 52% du temps dans l'espace public

25 732

personnes concernées par ces actions en 2023



953

personnes en moyenne par centre social



13%

de ces personnes ont franchi les portes du centre social suite à ces actions.



ZOOM

Itinérance, l'exemple du centre social Le Cocon
→ Rives de l'Ain Pays de Cerdon

Créé en 2023, le centre social Le Cocon s'est construit autour de cette approche novatrice : l'« aller-vers ». Ce centre itinérant va à la rencontre des habitant.e.s des 14 communes de la communauté de communes Rives de l'Ain Pays du Cerdon, là où la mobilité est un défi dans un territoire rural.

Grâce à un diagnostic territorial mobilisant de nombreux partenaires et qui a su identifier les besoins sociaux, Le Cocon s'adapte et déploie ses actions sur le terrain. Par son itinérance, il crée des ponts entre les habitant.e.s et les acteur-ices du territoire et tisse des liens solides en faveur de l'accès aux droits, du soutien à la parentalité, de la jeunesse, du bien vieillir et de l'animation de la vie locale. Il devient ainsi un véritable fil conducteur de la solidarité.

Des structures engagées dans l'accueil et l'accès aux droits des habitants

Les centres sociaux de l'Ain sont engagés dans la lutte contre la fracture numérique et dans la promotion de l'accès aux droits pour toutes et tous ; ils intègrent ces enjeux au cœur de leurs projets sociaux. Ce défi nécessite des réponses variées, construites selon les besoins des habitant.e.s, avec une approche collective. Les centres sociaux et EVS s'appuient sur leur identité d'accueil universel, ouvert à tous-tes, généraliste, générateur de lien et support à l'action collective.

50 heures

d'ouverture hebdomadaire des centres sociaux en moyenne

→ **36 heures**
d'ouverture
de l'accueil

96%

des centres sociaux disposent de moyens humains ou matériels en matière d'accès aux droits.



71%

des centres sociaux ont intégré l'accès aux droits à un axe ou une orientation de leur projet social.



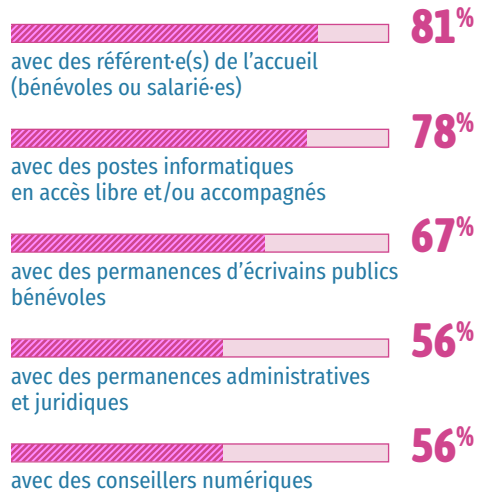
24 300

personnes accompagnées pour des questions d'accès aux droits en 2023.



→ **900** personnes en moyenne par structure

Les moyens développés par les centres sociaux en matière d'accès aux droits



Un espace intergénérationnel : partager, échanger, grandir ensemble

Faire ses premiers pas dans un univers accueillant

5 120

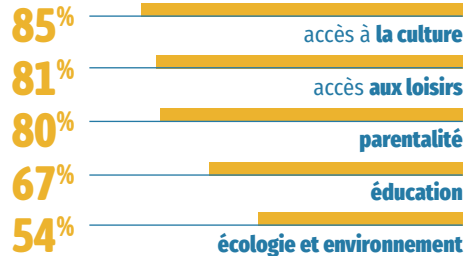
enfants de 0 à 6 ans

concernés par les actions / services
des 43 structures

→ **119 enfants** en moyenne par structure



Part des structures qui proposent des actions en direction de la petite enfance ou de l'enfance par thématique :



6 914

enfants de 7 à 10 ans

concernés par les actions / services
des 43 structures

→ **161 enfants** en moyenne par structure



ZOOM

Le LAEP (Lieu d'Accueil Enfant-Parent), porté par le centre social l'Espace → Reyrieux

Le centre social l'Espace, à travers notamment son LAEP créé en 2019, propose un accueil inconditionnel pour toutes les familles. Les accueillant-es écoutent et accompagnent l'enfant et le parent dans un esprit de bienveillance, soutenant la parentalité sans jugement.

Accompagner les jeunes vers leur avenir, développer leur citoyenneté

3 061

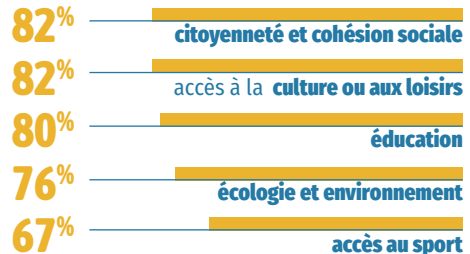
ados de 11-14 ans

concernés par les actions / services
des 43 structures

→ **72 jeunes** en moyenne par structure



Part des structures concernées qui proposent des actions en direction de la jeunesse par thématique :



861

ados/jeunes de 15-17 ans

concernés par les actions / services
des 43 structures

→ **20 jeunes** en moyenne par structure



Un espace intergénérationnel : partager, échanger, grandir ensemble

Des liens familiaux renforcés et solidaires

9 500

adultes 26-59 ans

concernés par les actions / services
des 43 structures

→ **221 adultes** en moyenne par structure



Part des structures qui proposent des actions
en direction des familles :



Des séniors impliqués dans la vie sociale

4 783

séniors

concernés par les actions / services
des 43 structures

→ **111 séniors** en moyenne par structure



Part des structures concernées qui proposent des actions
en direction des séniors par thématique :



ZOOM 

**Voisin'âges, par le centre social Pôle Pyramide
→ Saint-Denis-lès-Bourg**

Né d'une prise de conscience collective face à l'isolement des seniors, le projet Voisin'âges, lancé en janvier 2015, s'inscrit comme un véritable fil d'Ariane pour les plus de 70 ans. Initié par le groupe P.A.P.A. (Préparation d'Actions pour les Personnes Âgées) au sein du centre social Pôle Pyramide de Saint-Denis-lès-Bourg et organisé avec plusieurs acteurs locaux, cette action est un souffle de vie pour les aîné-es, leur offrant prévention, écoute et moments partagés. Par des actions favorisant l'accès aux droits, des sorties culturelles, ou son réseau de bénévoles « veilleurs », Voisin'âges tisse des liens solidaires.

Des richesses humaines au service d'un projet social

Des bénévoles engagé.e.s au quotidien pour faire les projets...



2 400

bénévoles au total
impliqué.e.s dans les 43 structures.



2 010

bénévoles d'activités

56

bénévoles par structure

Répartition des bénévoles :

890

bénévoles réguliers

160 700 heures

de bénévolat réalisées au total

28%

hommes



femmes

72%



1 120

bénévoles occasionnels

6 190 heures

de bénévolat par structure

540

bénévoles impliqués
dans les instances de
gouvernance ou de pilotage

L'âge des bénévoles :

4% → de moins de 25 ans

55% → de 26 à 59 ans

42% → de 60 ans et plus

Répartition des bénévoles :

30%

hommes



femmes

70%



12

bénévoles par structure
en moyenne

Des équipes salariées, mobilisées dans les différentes facettes des projets et soutenant les dynamiques



1 039

salarié.e.s au total

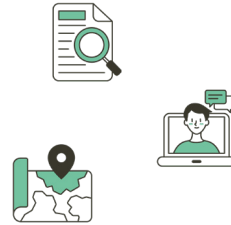
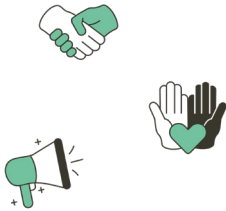
→ 519 ETP



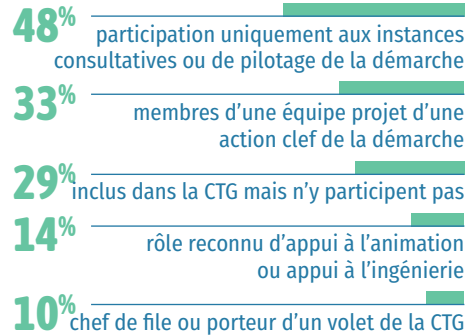
Un ancrage territorial fort des 43 structures centres sociaux et EVS

Les centres sociaux et EVS sont des acteurs de proximité, ancrés dans les réalités du territoire. Ils collaborent avec une multitude de partenaires pour répondre aux besoins des habitant-es. Cette forte intégration permet de garantir une action cohérente et de proximité sur des enjeux cruciaux tels que l'éducation, le vieillissement, la santé et l'insertion professionnelle.

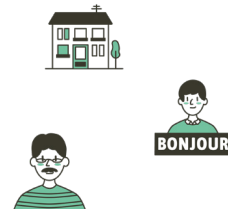
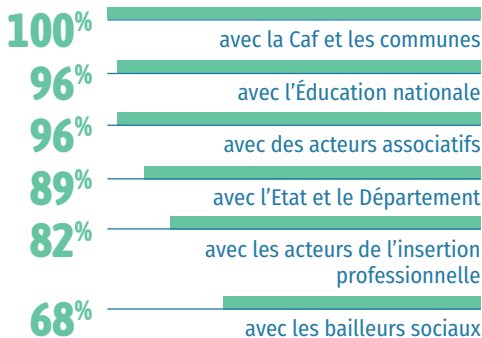
Part des centres sociaux qui sont inclus dans un contrat ou projet en lien avec les politiques locales du territoire :



Le lien des centres sociaux avec la CTG du territoire :



Part des centres sociaux en lien avec des partenaires



COORDINATION DÉPARTEMENTALE**Fédération des Centres Sociaux de l'Ain**

→ *François Bernard*
 francois.fcsain@orange.fr

Caf de l'Ain

→ *Franck Paris*
 franck.paris@caf01.caf.fr

COORDINATION NATIONALE**Un projet co-porté par la CNAF, la FCSF et leurs réseaux.**

Caisse Nationale des Allocations Familiales - CNAF

→ *Éric Desroziers et Évelyne Lebossé-Couët*

Fédération des centres sociaux et socioculturels de France –

FCSF → *Anne Fleury-Raemy*

Union Régionale Auvergne Rhône Alpes Centres Sociaux –

AURACS → *Fabrice Gout*

Coordinateur national → *Alexis Gruyer*

Coordination - Secrétariat de rédaction → *Agnès Bureau*

Graphisme → *Tip! - Thibault Pilard*

PROJET SENACS

Expérimentation locale au démarrage (Rhône-Alpes), l'Observatoire SENACS - Système d'Échanges National des Centres Sociaux – rend compte depuis plus de 10 ans des activités et de l'organisation des centres sociaux et des espaces de vie sociale pour l'ensemble des territoires, départements et régions en métropole et Outre-Mer.

Animé localement par les Caf et les Fédérations locales ou Unions régionales des centres sociaux, SENACS est un outil partagé au service de la valorisation et de l'engagement des structures de l'animation de la vie sociale. Coordonné à l'échelle nationale, l'Observatoire appuie ses résultats et ses productions sur la base d'une enquête annuelle, diffusée à l'ensemble des presque 2 400 centres sociaux et 1 700 EVS. Couvrant les grands pans de la vie et des réalisations des structures, cette enquête contribue à qualifier leur impact sur les territoires.

Selon le principe de savoir « compter autrement » et « ne pas tout compter » (tel qu'inspiré du regard du philosophe Patrick Viveret), l'Observatoire se donne ainsi l'ambition d'éclairer et d'apprécier la valeur de structures « en contexte » impliquées pour répondre aux défis de notre société.

Consulter les publications et données de SENACS :

→ www.senacs.fr

Suivre l'actualité de SENACS sur LinkedIn - page Senacs – Observatoire des centres sociaux et des EVS

**PROJET** → édition 2024

Système d'Échanges National des Centres Sociaux

→ www.senacs.fr

