



Observatoire des centres sociaux et des espaces de vie sociale

PROJET



Système d'Échanges National des Centres Sociaux

Édito

AVEC, POUR, ENSEMBLE

Les centres sociaux et espaces de vie sociale sont des équipements de proximité pour toutes et tous ; ils apportent une réponse globale aux besoins individuels et collectifs des habitants ainsi qu'à leurs envies.

Ces structures de l'animation de la vie sociale s'engagent pour une société plus juste et solidaire et adaptent leurs actions face aux besoins sociaux.

Dans les départements du Maine-et-Loire et de la Mayenne, on recense 58 centres sociaux et 30 espaces de vie sociale. Ce sont des lieux conviviaux et de solidarité où les habitants peuvent non seulement bénéficier de services et participer à des ateliers et des activités mais aussi porter des actions et des projets, accompagnés par des professionnels.

Les données partagées dans cette plaquette portent sur l'exercice 2023. Seules les structures ayant une année complète d'exercice ont pu participer à la campagne 2024. L'échantillonnage porte sur 98% des centres sociaux et 80% des EVS.

Nous vous souhaitons une agréable découverte.





Sommaire

Les structures d'animation de la vie sociale	3
Portrait des structures	4
Des actions au service des habitants	5
Ancrage territorial & partenariats locaux	6
Richesse humaine	7
Ressources financières	8
L'initiative « Aller-vers Estival »	9
Osez faire tomber les masques	10
Fiche Nationale	11



Légende :

-  Données des centres sociaux
-  Données des espace de vie sociale

Crédits photos de couverture : Amélie Héroux, Laurent Sanson, Lucile Barbery, Marta Nascimento, Pierre Leray, Yann Castanier et Yves Nivot.

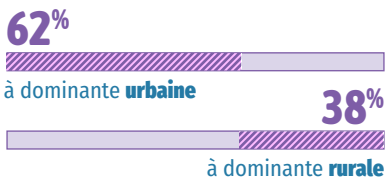
Les structures d'animation de la vie sociale

→ **88**
structures au total en
Maine-et-Loire & Mayenne

58 centres sociaux
agréés par la Caf
→ 57 ont répondu à l'enquête



Territoire d'intervention :



- 28% situés sur un quartier prioritaire politique de la Ville (QPV)
- 10% situés sur une zone de revitalisation rurale (ZRR)

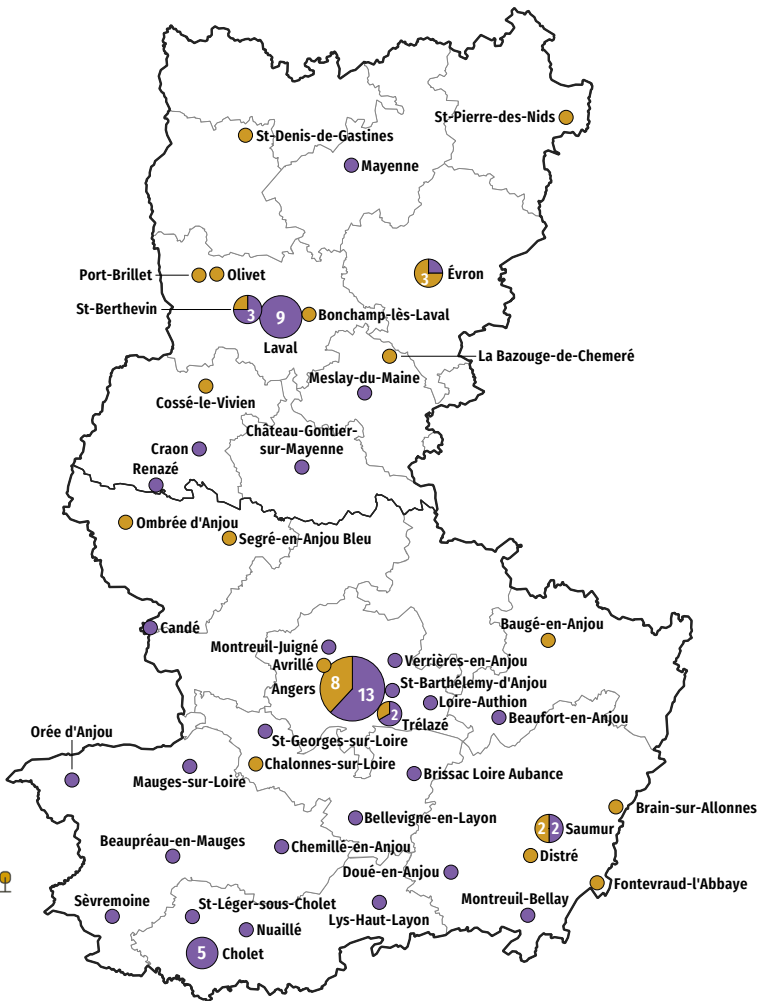
30 espaces de vie sociale
agréés par la Caf
→ 24 ont répondu à l'enquête



Territoire d'intervention :



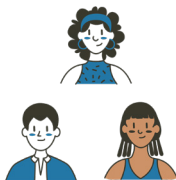
- 23% situés sur un quartier prioritaire politique de la Ville (QPV)
- 20% situés sur une zone de revitalisation rurale (ZRR)



● Centre social
● Espace de vie sociale

Portrait des structures

Les structures de l'animation de la vie sociale sont diverses mais visent toutes l'émancipation et la transformation sociale. Elles sont implantées sur les quartiers ou les territoires ruraux et agissent dans la proximité, au service de tous les habitants.



267 050

personnes au total
touchées par les actions
des structures

Les centres sociaux

234 250 habitants touchés par les actions des centres sociaux en 2023

Mode de gestion :



56 heures
d'ouverture hebdomadaire
en moyenne



Les espaces de vie sociale

32 800 habitants touchés par les actions des EVS en 2023

Mode de gestion :



32 heures
d'ouverture hebdomadaire
en moyenne



Des actions au service des habitants

Les centres sociaux et espaces de vie sociale s'adressent à tous les âges de la vie. Ils font émerger des actions en réponse aux questions sociales et aux besoins repérés et exprimés sur le territoire.

Les publics



115 500 habitants
participant aux actions régulières, projets et services

124 930 habitants
participant aux actions événementielles

26 620 usagers
des partenaires hébergés par les structures

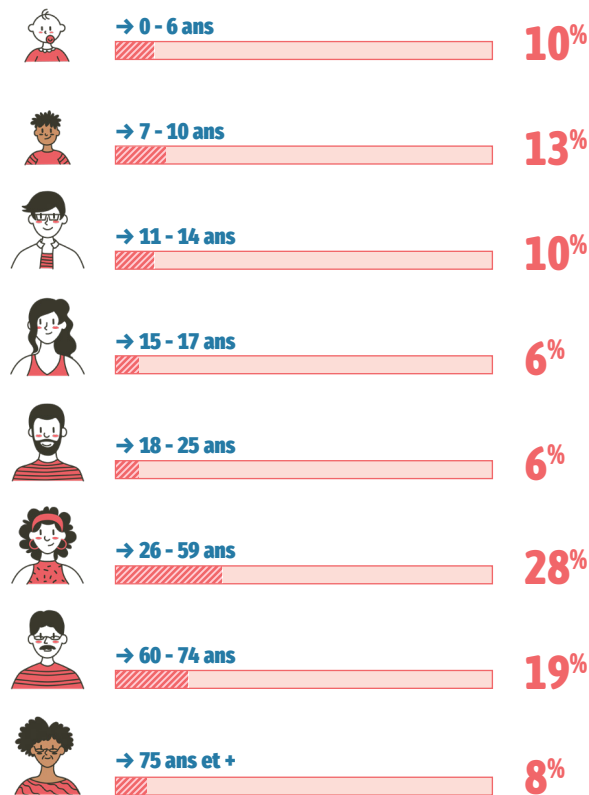
Les principales thématiques d'actions

- 100%** des centres sociaux et EVS
→ **développent des initiatives pour faciliter l'accès aux loisirs et au sport**
(ex : animation d'une ludothèque, ciné poussette).
- **interviennent sur les enjeux liés à la parentalité** (ex : accompagnement de projets de création de jeux vidéo).

- 95%** des centres sociaux et EVS
→ **proposent des actions visant plus de citoyenneté et de cohésion sociale** (ex : débat sur les élections européennes).
- **organisent des actions de lutte contre l'isolement** (ex : guinguette estivale, sorties « expérimentation du transport en commun »).

- 80%** des centres sociaux et EVS
→ **renforcent les solidarités sur leur territoire** (ex : transport solidaire, café des voisins, atelier BiClou, mise en place d'une donnerie).
- **facilitent l'accès aux droits et aux vacances.**

Des actions pour tous les âges*



*habitants participant aux actions, projets et services des structures uniquement

Ancrage territorial & partenariats locaux

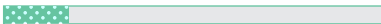
Les centres sociaux et espaces de vie sociale développent un projet d'animation globale ancré dans les enjeux locaux. Ils favorisent et accompagnent des dynamiques collectives et des partenariats, soutiennent la capacité à agir des habitants avec le souci de se porter au-devant d'eux.

L'accueil des associations

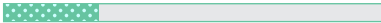
2 300 associations accueillies dans les centres sociaux 

57% 

→ **1 320** sur une fonction service (photocopie, prêt de salles...)

17% 

→ **395** pour un appui ressources (aide au projet, formation...)

25% 

→ **585** pour un partenariat (activité intégrée au centre social)

Soutenir et animer la vie locale

736 initiatives d'habitants ou de collectifs soutenus par les centres sociaux et EVS

4 014 habitants impliqués dans le développement ou la réalisation de ces initiatives 

1 184 évènements locaux portés ou accompagnés par les centres sociaux et EVS

Agir sur l'ensemble du territoire

13 heures en moyenne réalisées chaque semaine lors d'actions d'aller-vers les habitants  **47 141** habitants ont participé à ces actions

48 associations ou entreprises ont été créées avec l'accompagnement d'un centre social

Top 4 des types d'actions d'aller-vers :

- **N°1** Évènements (fête de quartier...)
- **N°2** Animation chez un partenaire (établissement scolaire...)
- **N°3** Animation de rue / de proximité (sortie d'école...)
- **N°4** Maraude et porte-à-porte

Des partenariats institutionnels :

89% des structures  sont impliquées au sein d'un contrat ou d'un projet de politique locale

→ **81%** sont parties prenantes d'une convention territoriale globale (CTG)

Richesse humaine

Les structures s'appuient sur des équipes de professionnels. Ce sont des lieux d'engagement et de citoyenneté qui favorisent et bénéficient de l'implication de bénévoles, tant dans la gouvernance que dans l'activité de la structure.

Des structures valorisant l'engagement bénévole



8 160

bénévoles au total
s'impliquent dans les structures



centres sociaux
espaces de vie sociale

1 320 / 258
bénévoles dans les instances de pilotage

→ **19,8 / 8,6**
ETP en moyenne par structure

Répartition des bénévoles :

35% hommes

32% hommes

3 449 / 516
bénévoles d'activité réguliers

→ **113,8 / 15,5**
ETP en moyenne par structure

femmes **65%**

femmes **68%**

2 613 / 481
bénévoles ponctuels

→ **26,2 / 6,1**
ETP en moyenne par structure

→ **centres sociaux**

→ **espaces de vie sociale**

Des équipes salariées au service des projets

1 490 / 136
salariés

→ **12,9 / 2,8** ETP en moyenne par structure



290 / 52
stagiaires et services civiques



47% / 46%
en CDI (y compris emplois aidés)



451
salariés formés en 2023

393
bénévoles formés en 2023

Ressources financières

Les structures disposent d'un budget largement consacré aux ressources humaines. Leurs principaux financeurs sont la Caf, les collectivités locales, l'État mais aussi les usagers eux-mêmes.



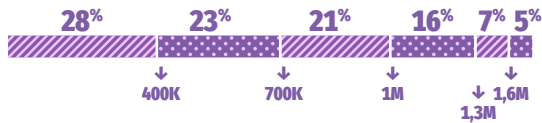
Les centres sociaux

Budget global ↓

43 973 000€

→ 771 500€ de budget moyen

Répartition des centres sociaux par budget :



66%

part du budget des centres sociaux consacrée à la masse salariale (moyenne)



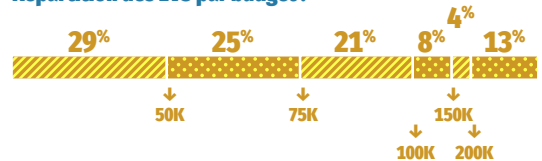
Les espaces de vie sociale

Budget global ↓

2 593 000€

→ 108 000€ de budget moyen

Répartition des EVS par budget :

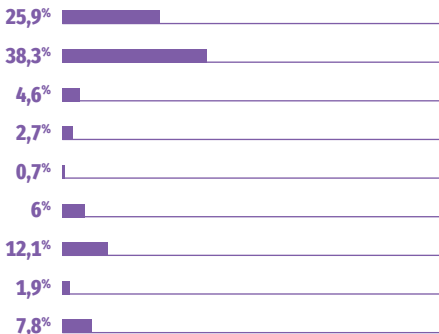


58%

part du budget des EVS consacrée à la masse salariale (moyenne)

Répartition des financements

↓ Centres sociaux



↓ Espaces de vie sociale



L'initiative « Aller-vers Estival » du centre social AICLA



Le centre social AICLA a mené une action originale et fédératrice intitulée « Aller-Vers Estival », en installant une caravane itinérante dans les espaces publics de chaque commune déléguée de Loire-Authion. Entre fin juin et fin août, à la manière d'un cirque, cette caravane s'est posée pendant quatre jours dans chaque commune, proposant un riche programme d'activités gratuites animées par les habitants et les associations locales, avec le soutien des salariés du centre social.



Organisation et moyens

L'opération a mobilisé une caravane et un camion pédagogique, avec également des espaces de travaux manuels, des zones sportives sur l'herbe, un coin pour les enfants (jeux, albums), une petite scène musicale... et un barbecue pour la convivialité.

Les activités : bien-être, sport, loisirs créatifs, bricolage, jardinage, culture, musique, ateliers numériques...
Egalement les jeudis soirs soirées festives et repas partagés, avec spectacles et jeux.



Des résultats positifs

→ Pour les habitants :

Une grande mixité intergénérationnelle et sociale, une opportunité de rencontres enrichissantes, une ambiance conviviale mêlant détente, loisirs et festivités.

→ Pour le territoire :

Une mobilisation exemplaire des habitants et associations locales, sources d'idées et d'activités variées, une dynamique estivale qui a animé la vie locale.

→ Pour le centre social :

Une augmentation de sa visibilité et de nombreuses rencontres avec des habitants nouveaux.



Bilan de l'été 2024

2 700 passages recensés, **250 rendez-vous** correspondant à **81 activités** réparties sur **28 thématiques**.

52 participants, incluant des bénévoles et professionnels.

Activités phares : ateliers cuisine, écriture, botanique, sorties photo, danse, peinture, calligraphie, théâtre, modélisme, cinéma, artisanat, et découvertes patrimoniales.



Pour conclure...

L'Aller-Vers Estival fut un succès à la fois social et culturel, renforçant la cohésion locale et valorisant le rôle du centre social dans l'animation du territoire.

Cette expérience témoigne de l'efficacité d'un modèle **participatif, mobile** et **convivial** pour dynamiser les liens communautaires en période estivale.

Osez faire tomber les masques à l'association Les Possibles

Pour la troisième année consécutive, sous l'impulsion de l'association Les Possibles, 12 acteurs mayennais se sont mobilisés lors de la Journée internationale contre les violences faites aux femmes.

Il y a deux ans, 15 femmes victimes de violences conjugales avaient posé pour une série photographique sur le thème « **Osez faire tomber le masque...** », exposée sur la façade des Possibles pendant plusieurs semaines.

Ce 25 novembre 2024, 7 d'entre elles ont accepté de raconter **leur récit de victime** et leur parcours de reconstruction devant 100 lycéens. Une séquence de sensibilisation, de résilience, d'émotions, de cohésion, et d'humanité, respect....

En amont de ces témoignages, les femmes ont de nouveau fait l'objet de portraits dans un cadre et avec une pause de leur choix (photos en illustration).

Pour clôturer la journée, environ **50 habitants** ont assisté à un **ciné-rencontre** au cinéma Le Vox de Mayenne. Décrypté par les acteurs partenaires et complété par un forum, le film « L'amour et les forêts » a permis d'échanger et de sensibiliser les participants.



ZOOM



**L'association Mobil'idées rayonne
→ sur le territoire d'Anjou Loir et Sarthe**

L'espace de vie sociale itinérant, créé en février 2024, est un projet collectif porté par une équipe de 9 bénévoles, tous habitants du territoire Anjou Loir et Sarthe. Ils partagent la co-responsabilité de ce projet innovant, imaginé pour renforcer le lien social et soutenir les initiatives locales.

Il a vu le jour grâce au soutien précieux de la CCALS, la CAF, la MSA et la Fédération des centres sociaux 49/53.

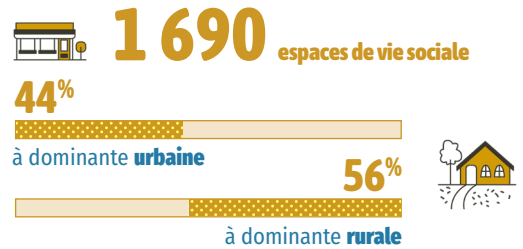
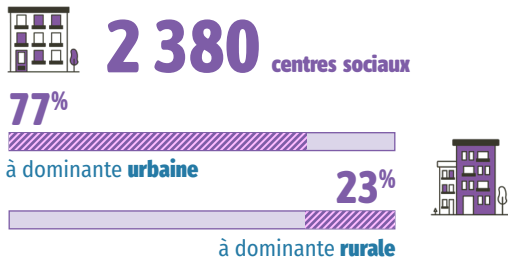
Sa mise en œuvre repose sur une équipe de 2 salariées au service des projets des habitants et de ceux des collectivités. Les bureaux de l'EVS sont situés dans le bâtiment de la mairie déléguée de Beauvau, commune de Jarzé-Villages. Présent sur l'espace public, ce duo se propose d'aller vers les habitants au sein de leur camion, de mettre en réseau les projets citoyens, d'accompagner les associations et d'animer la vie locale.



Fiche nationale

ENQUÊTE 2024 - DONNÉES 2023

- Un observatoire national partagé entre CNAF et FCSF et co-piloté en local par les 2 réseaux
- Un panorama annuel de l'activité des centres sociaux et des espaces de vie sociale



5,7 millions d'habitants touchés par l'action des centres sociaux

28 800 bénévoles dans les instances de pilotage

61 670 salariés



101 600 bénévoles d'activités

12,2 ETP en moyenne par structure

1,8 million d'habitants touchés par l'action des EVS

16 000 bénévoles dans les instances de pilotage

9 600 salariés



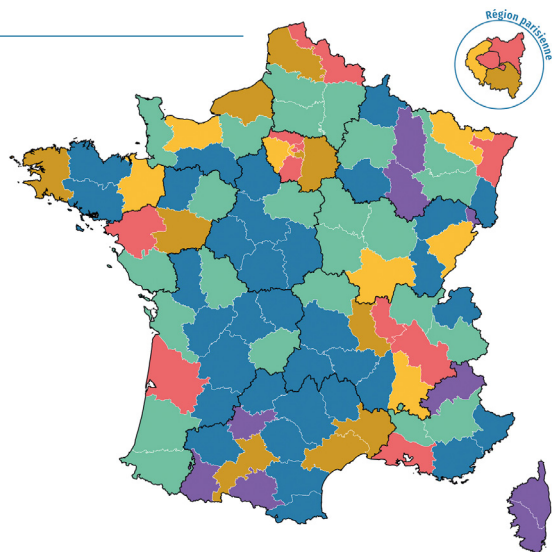
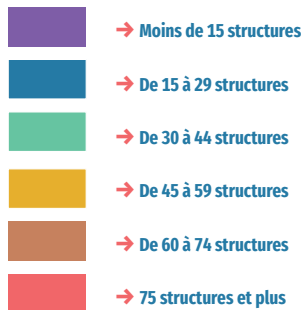
56 600 bénévoles d'activités

2,9 ETP en moyenne par structure

694 300€ budget moyen

112 800€ budget moyen

Densité de répartition des structures



COORDINATION DÉPARTEMENTALE**Fédération des centres sociaux Maine-et-Loire & Mayenne**

→ SIÈGE

4 rue René Hersen
49240 AVRILLE
federation49-53@centres-sociaux.fr
02 41 23 75 60

→ ANTENNE MAYENNE

Maison des associations
17 rue Rastatt
53000 LAVAL

Référents CafMAINE-ET-LOIRE : *Vincent Guimon* → vincent.guimon@caf49.caf.frMAYENNE : *Aurélien Bobineau* → aurelien.bobineau@caf53.caf.fr**Référents fédération centres sociaux***Christine Hallope* → christine.hallope@centres-sociaux.fr*Jérôme Martin* → communication_fd49-53@centres-sociaux.fr**COORDINATION NATIONALE****Un projet co-porté par la CNAF, la FCSF et leurs réseaux.**

Caisse Nationale des Allocations Familiales - CNAF

→ *Éric Desroziers et Évelyne Lebossé-Couët*

Fédération des centres sociaux et socioculturels de France -

FCSF → *Anne Fleury-Raemy*

Caisse d'Allocations Familiales du Rhône - Caf du Rhône

→ *Élisabeth Caron et Éva Bernard*

Union Régionale Auvergne Rhône Alpes Centres Sociaux -

AURACS → *Fabrice Gout*Coordinateur national → *Alexis Gruyer*Coordination - Secrétariat de rédaction → *Agnès Bureau*Graphisme → *Tip! - Thibault Pilard***PROJET SENACS**

Expérimentation locale au démarrage (Rhône-Alpes), l'Observatoire SENACS - Système d'Échanges National des Centres Sociaux - rend compte depuis plus de 10 ans de activités et de l'organisation des centres sociaux et des espaces de vie sociale pour l'ensemble des territoires, départements et régions en métropole et Outre-Mer.

Animé localement par les Caf et les Fédérations locales ou Unions régionales des centres sociaux, SENACS est un outil partagé au service de la valorisation et de l'engagement des structures de l'animation de la vie sociale. Coordinné à l'échelle nationale, l'Observatoire appuie ses résultats et ses productions sur la base d'une enquête annuelle, diffusée à l'ensemble des presque 2 400 centres sociaux et 1 700 EVS. Couvrant les grands pans de la vie et des réalisations des structures, cette enquête contribue à qualifier leur impact sur les territoires.

Selon le principe de savoir « compter autrement » et « ne pas tout compter » (tel qu'inspiré du regard du philosophe Patrick Viveret), l'Observatoire se donne ainsi l'ambition d'éclairer et d'apprécier la valeur de structures « en contexte » impliquées pour répondre aux défis de notre société.

Consulter les publications et données de SENACS :
→ www.senacs.fr

Suivre l'actualité de SENACS sur LinkedIn - page Senacs - Observatoire des centres sociaux et des EVS

**PROJET** → édition 2024

Système d'Échanges National des Centres Sociaux

Fédération
Maine & Loire
Mayenne