



# Observatoire des centres sociaux et des espaces de vie sociale

L'animation de la Vie Sociale, un bien grand mot qui représente autant de salariés et de bénévoles, investis autour de valeurs et d'objectifs communs : ceux de développer sur les territoires des actions et activités à destination de l'ensemble des habitants sans distinction de genre ou de culture.

C'est en ce sens que la mission des Centres Sociaux et des Espaces de Vie Sociale prend tout son sens sur nos territoires.

L'animation de la vie sociale est un enjeu fondamental pour le bien-être des individus et la cohésion des communautés. Dans un monde de plus en plus connecté, mais paradoxalement isolant, il est crucial de créer des espaces où les interactions humaines peuvent s'épanouir.

### Pourquoi l'animation sociale est-elle essentielle ?

Elle permet de renforcer les liens entre les membres d'une communauté, de favoriser l'inclusion et de lutter contre l'isolement. Les événements portés par ces structures offrent des occasions uniques de partage et d'échange. Les activités proposées sont des catalyseurs de créativité et d'innovation, car elles rassemblent des personnes aux parcours divers. Elles permettent aussi aux personnes d'acquérir et de développer de nouvelles compétences.

### Les outils de l'animation sociale

Aujourd'hui, les technologies numériques jouent un rôle clé dans l'animation de la vie sociale. Les réseaux sociaux, par exemple, permettent de mobiliser des groupes autour d'intérêts communs, mais il est tout aussi important de favoriser les interactions en présentiel. Les initiatives locales sont des moyens efficaces de rassembler les gens et de créer un sentiment d'appartenance. Autant de moyens de susciter la participation des habitants et d'être acteur de la vie de son quartier ou de sa commune.

### Vers une animation inclusive

Il est essentiel que l'animation de la vie sociale soit accessible à tous. Cela implique de prendre en compte les besoins des différentes populations, y compris les personnes âgées, les jeunes et ceux en situation de handicap, pour construire des réponses variées et adaptées, et de garantir que chacun trouve sa place et se sente valorisé.

En conclusion, l'animation de la vie sociale est un levier puissant pour construire des communautés résilientes et solidaires. En investissant dans des initiatives qui favorisent le dialogue et l'échange, nous contribuons à un avenir où chacun peut s'épanouir et se sentir chez soi. C'est également en ce sens que la plaquette Sénacs, que nous vous présentons à travers ce livret, permet de valoriser le rôle, les missions et l'activité de nos structures.

Nous vous souhaitons une bonne lecture,

**Sylvie Vallée-Lacouture,**  
Directrice de la CAF de la Marne

**Françoise Gérardet,**  
Présidente de la Fédération des Centres Sociaux de la Marne



Système d'Échanges National des Centres Sociaux





## Sommaire

Les structures d'animation de la vie sociale	03
Portrait des structures	04
Des actions au service des habitants	05
Ancrage territorial & partenariats locaux	06
Richesse humaine des structures	07
Les ressources financières	08
Zoom	09
Fiche Nationale	10
Contacts	11

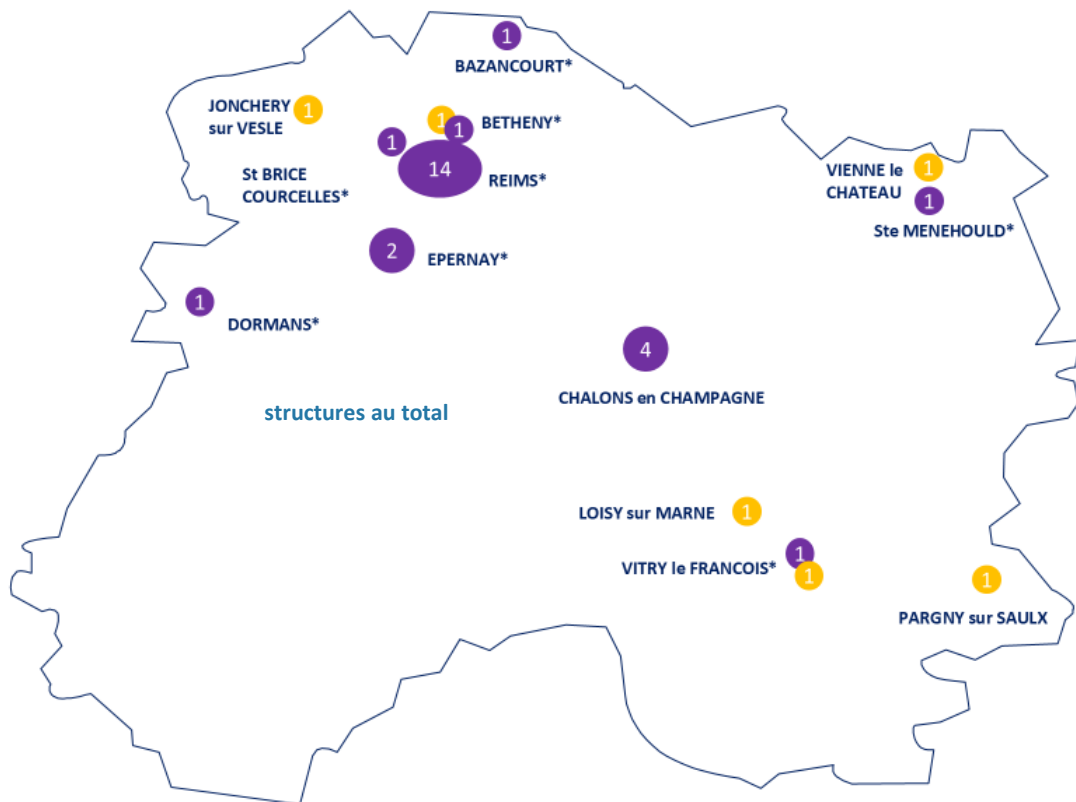


### Légende

-  Données des centres sociaux
-  Données des espaces de vie sociale

**Crédits photos de couverture :** Amélie Héroux, Laurent Sanson, Lucile Barbery, Marta Nascimento, Pierre Leray, Yann Castanier et Yves Nivot.

## Les structures d'animation de la vie sociale



**26** centres sociaux agréés par la Caf  
→ 24 ont répondu à l'enquête



**6** espaces de vie sociale agréés par la Caf  
→ 4 ont répondu à l'enquête



### Territoire d'intervention :

**24** à dominante **urbaine**

**2** à dominante **rurale**

→ 14 situés sur un quartier prioritaire politique de la ville (QPV)

### Territoire d'intervention :

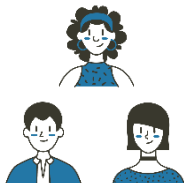
**2** à dominante **urbaine**

**4** à dominante **rurale**

→ 100% situés sur une zone de revitalisation rurale (ZRR)

## Portrait des structures

Les structures de l'animation de la vie sociale sont diverses mais visent toutes l'émancipation et la transformation sociale. Elles sont implantées sur les quartiers urbains ou les territoires ruraux et agissent dans la proximité, au service de tous les habitants.



# 68 694

**personnes au total**  
touchées par les actions  
des structures



## Les centres sociaux

# 62 716

**habitants** touchés par les  
actions des centres sociaux en  
2023

**Mode de gestion :**

# 18

en gestion **associative**

# 8

en gestion **collectivité locale**



## Les espaces de vie sociale

# 5 978

**habitants** touchés par les  
actions des EVS en 2023

**Mode de gestion :**

# 100%

en gestion **associative**

# 56 heures

d'**ouverture hebdomadaire**  
en moyenne



# 44 heures

d'**ouverture hebdomadaire**  
en moyenne



## Des actions au service des habitants

Les centres sociaux et espaces de vie sociale s'adressent à tous les âges de la vie. Ils font émerger des actions en réponse aux questions sociales et aux besoins repérés et exprimés sur le territoire.

### Les publics

**26 133** habitants

participant aux actions régulières, projets et services

**29 005**

participant aux actions événementielles

**3 677** habitants

participant aux actions régulières, projets et services

**2 177** habitants

participant aux actions événementielles

### Les principales thématiques d'actions

#### → ACTION 1

Accès aux loisirs, à l'éducation et à la culture:

- Accueil de loisirs
- Accompagnement à la scolarité
- Activités sportives et culturelles

#### → ACTION 2

Citoyenneté, cohésion sociale, accès aux droits et lutte contre l'isolement :

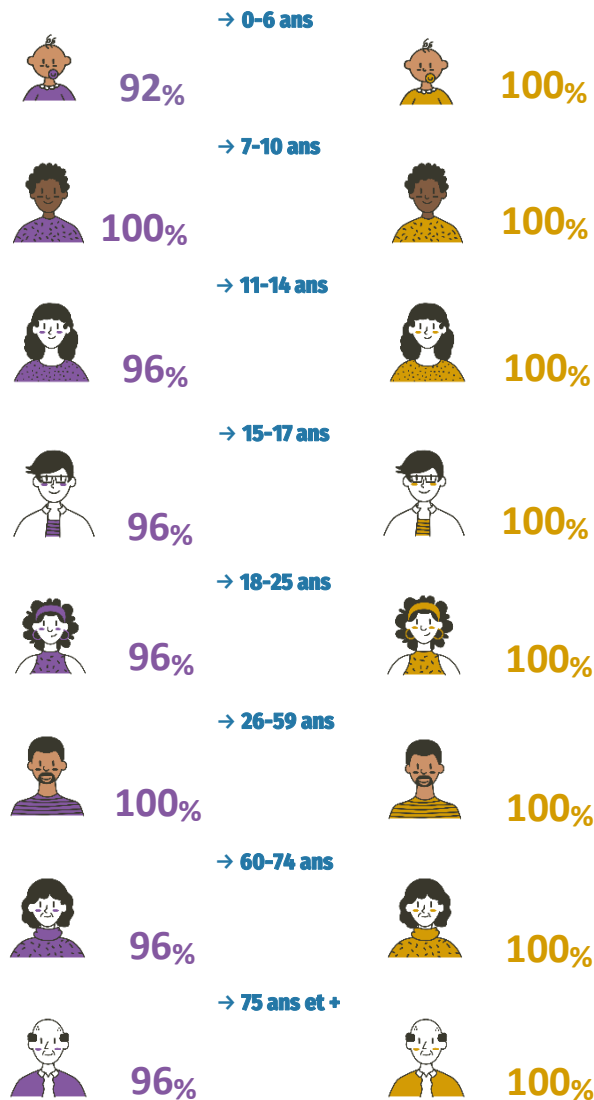
- Ateliers collectifs visant le développement de liens sociaux
- Accompagnement de projets
- Sorties culturelles

#### → ACTION 3

Numérique, écologie et environnement :

- Ateliers de prévention
- Permanences de conseillers numériques

### Des actions pour tous les âges



 Données des centres sociaux

 Données des espaces de vie sociale

## Ancrage territorial & partenariats locaux

Les centres sociaux et espaces de vie sociale développent un projet d'animation globale ancré dans les enjeux locaux. Ils favorisent et accompagnent des dynamiques collectives et des partenariats, soutiennent la capacité à agir des habitants avec le souci de se porter au-devant d'eux.

### L'accueil des associations



**440** associations accueillies dans les centres sociaux

**55%** → sur une fonction service (photocopie, prêt de salles...)

**37%** → pour un partenariat (activité intégrée au centre social)

### Soutenir et animer la vie locale

**85** initiatives

d'habitants ou de collectifs soutenus par les centres sociaux

**398** habitants

impliqués dans le développement ou la réalisation de ces initiatives

**10** initiatives

d'habitants ou de collectifs soutenus par les EVS

**30** habitants

impliqués dans le développement ou la réalisation de ces initiatives

### Agir sur l'ensemble du territoire

**174 heures**

**28 heures**

en moyenne réalisés chaque semaine lors d'actions d'aller-vers les habitants



**18 108**

**700**

habitants ont participé à ces actions

**11 411** habitants

ont été accompagnés pour des questions d'accès aux droits par un centre social

#### Top 3 des types d'actions Aller-vers :

- ACTION 1 : **Evènements**
  - Fête de quartier
  - Evènements thématiques
- ACTION 2 : **Animation de rue/de proximité**
  - Ateliers hors les murs
  - Bibliothèque de rue
- ACTION 3 : **Animation chez les partenaires**
  - Etablissement scolaire
  - Médiathèque

#### Des partenariats institutionnels :

**96%** des Centres Sociaux

sont impliqués au sein d'un projet éducatif de territoire

→ **100%** sont parties prenantes d'une Convention Territoriale Globale (CTG)

## Richesse humaine

Les structures s'appuient sur des équipes de professionnels. Ce sont des lieux d'engagement et de citoyenneté qui favorisent et bénéficient de l'implication de bénévoles, tant dans la gouvernance que dans l'activité de la structure.

### Des structures valorisant l'engagement bénévole



**1 606** 

**bénévoles au total**  
s'impliquent dans les structures

→ **39,7 / 1,9**  
ETP

 Centres sociaux  
 Espaces de vie sociale

**347 / 61**  
**bénévoles** dans les instances de pilotage

→ **0,2 / 0,2**  
ETP en moyenne par structure

**478 / 33**  
**bénévoles** d'activités régulières

→ **1 / 0,1**  
ETP en moyenne par structure

**747 / 47**  
**bénévoles** ponctuels

→ **0,3 / 0,2**  
ETP en moyenne par structure

### Répartition des bénévoles d'activités régulières :

**hommes 30%**



**hommes 21%**



**70% femmes**



**79% femmes**



→ **centres sociaux**

→ **espaces de vie sociale**

### Des équipes salariées au service des projets

**1 341 / 112**

**salariés**

→ **17,6 / 8** ETP en moyenne par structure



**450 / 51**

en CDI (y compris emplois aidés)



**408 / 10**

**stagiaires et services civiques**



**195**  
salariés formés en 2023

**111**  
bénévoles formés en 2023

## Ressources financières

Les structures disposent d'un budget largement consacré aux ressources humaines. Leurs principaux financeurs sont la Caf, les collectivités locales, l'Etat mais aussi les usagers eux-mêmes.



### Les centres sociaux

Budget global ↓

# 23 767 033 €

→ 1 012 328 € de budget moyen

#### Répartition des centres sociaux par budget :



## 67%

**part du budget**  
des centres sociaux consacré  
à la masse salariale (moyenne)



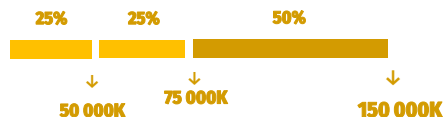
### Les espaces de vie sociale

Budget global ↓

# 1 774 240 €

→ 443 560 € de budget moyen

#### Répartition des espaces de vie sociale par budget :

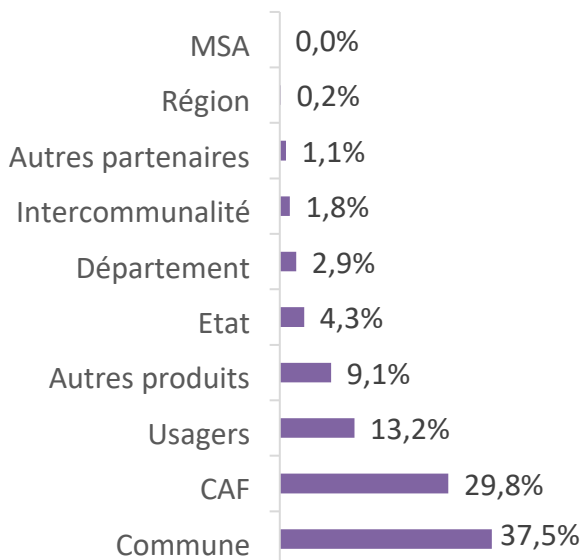


## 65%

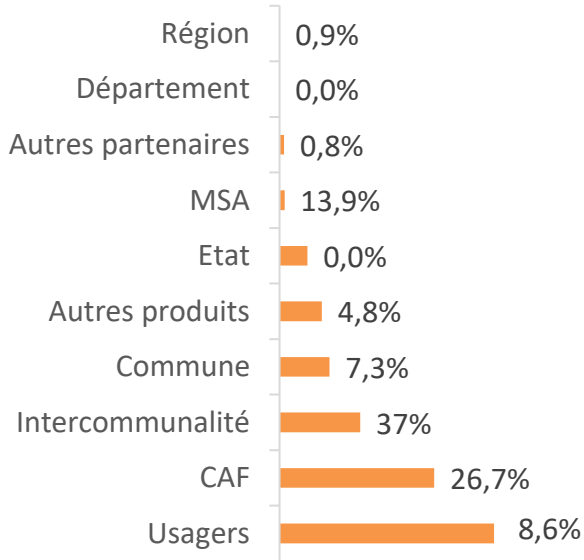
**part du budget**  
des espaces de vie sociale consacré  
à la masse salariale (moyenne)

## Répartition des financements

### Centres sociaux



### Espaces de vie sociale





## ZOOM



### De belle perspectives de développement

La Caf de la Marne accompagne depuis de nombreuses années le développement de projets sur le territoire Marnais afin de couvrir les zones blanches.

En 2024, ce sont 9 projets d'Espace de Vie Sociale qui bénéficient d'un accompagnement renforcé et d'une préfiguration d'un an dans le cadre du développement d'un nouvel agrément Espace de Vie Sociale.

L'ensemble du territoire marnais est concerné. Ces nouvelles structures d'Animation de la Vie Sociale seront implantées aussi bien sur les territoires ruraux que sur les territoires urbains dépourvus de ce type de services.

A termes, c'est donc une nouvelle offre de service pour les communes et les habitants, au service des enfants, des jeunes, des familles, des parents et des séniors.

## ZOOM



### Innov' Jeunes

La jeunesse est une thématique majeure et au cœur de nos préoccupations.

A ce titre, la Caf de la Marne accompagne les projets jeunes qu'ils soient portés par des structure d'Animation de la Vie Sociale, des associations ou à l'initiative des jeunes eux-mêmes.

Afin de valoriser leurs actions, la Caf de la Marne, en adéquation avec les orientations de la Caisse Nationale, a lancé en 2024 le concours Innov'jeunes à l'échelle locale.

L'occasion pour les jeunes, porteurs de projets, de présenter leur projet à un jury local, pour ensuite présenter un projet à l'échelle du territoire national.

Un moyen également de valoriser et d'encourager la mobilisation et l'investissement des jeunes dans des thématiques variées.

## ZOOM



### Vers une société écologique, solidaire et démocratique

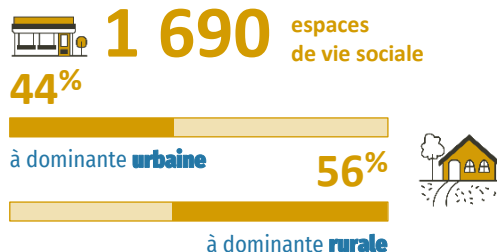
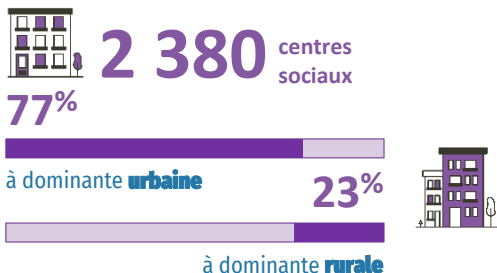
Les structures de l'animation de la vie sociale défendent la vision d'une société respectueuse du vivant et de ses ressources, promouvant une écologie populaire, solidaire et joyeuse. L'objectif est de répondre aux besoins des habitants tout en réduisant les inégalités sociales, en favorisant l'émancipation et en garantissant une plus grande justice sociale et environnementale. Leur action transversale permet d'aborder des thématiques variées comme l'alimentation, la mobilité, la consommation ou encore le numérique, tout en favorisant le lien intergénérationnel.

En juin 2024, une journée fédérale a été consacrée à cette thématique de la transformation écologique, afin de mobiliser et sensibiliser les acteurs du réseau marnais sur ces enjeux. Valoriser de nouvelles pratiques et stimuler une dynamique d'échanges et d'inspiration entre les structures du réseau, renforçant ainsi leur impact collectif, voilà l'un des enjeux de notre réseau pour bâtir un avenir durable, équitable et solidaire.

# Fiche nationale

ENQUÊTE 2024 - DONNÉES 2023

- Un observatoire national partagé entre CNAF et FCSF et co-piloté en local par les 2 réseaux
- Un panorama annuel de l'activité des centres sociaux et des espaces de vie sociale



**5,7 millions** d'habitants touchés par l'action des centres sociaux

**28 800** bénévoles dans les instances de pilotage

**61 670** salariés

**101 600** bénévoles d'activités

**12,2** ETP moyenne par structure

**1,8 millions** d'habitants touchés par l'action des centres sociaux

**16 000** bénévoles dans les instances de pilotage

**9 600** salariés

**56 600** bénévoles d'activités

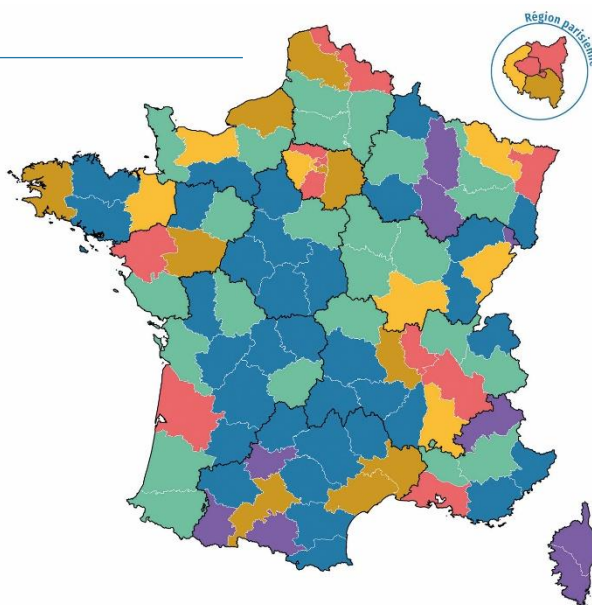
**2,9** ETP moyenne par structure

**694 300€** budget moyen

**112 800€** budget moyen

## Densité de répartition des structures

- Moins de 15 structures
- De 15 à 29 structures
- De 30 à 44 structures
- De 45 à 59 structures
- De 60 à 74 structures
- 75 structures et plus





## COORDINATION DÉPARTEMENTALE

**Fédération des Centres Sociaux de la Marne**  
 18, rue Guillaume Apollinaire  
 B.P.48  
 51571 REIMS Cedex  
[federation@centres-sociaux-marne.fr](mailto:federation@centres-sociaux-marne.fr)

**CAF de la MARNE**  
 202 rue des Capucins  
 51 087 REIMS Cedex  
[developpementterritoires@caf51.caf.fr](mailto:developpementterritoires@caf51.caf.fr)

## COORDINATION NATIONALE

### Un projet co-porté par la CNAF, la FCSF et leurs réseaux.

Caisse Nationale des Allocations Familiales - CNAF  
 → *Eric Desroziers et Evelyne Lebossé-Couët*  
 Fédération des centres sociaux et socioculturels de France  
 - FCSF → *Anne Fleury-Raemy*  
 Caisse d'Allocations Familiales du Rhône - Caf du Rhône  
 → *Élisabeth Caron et Éva Bernard*  
 Union Régionale Auvergne Rhône Alpes Centres Sociaux  
 - AURACS → *Fabrice Gout*  
 Coordinateur national → *Alexis Gruyer*  
 Coordination - Secrétariat de rédaction → *Agnès Bureau*  
 Graphisme → *Tip! - Thibault Pilard*

## PROJET SENACS

**Expérimentation locale au démarrage (Rhône-Alpes), l'Observatoire SENACS - Système d'Échanges National des Centres Sociaux – rend compte depuis plus de 10 ans des activités et de l'organisation des centres sociaux et des espaces de vie sociale pour l'ensemble des territoires, départements et régions en métropole et Outre-Mer.**

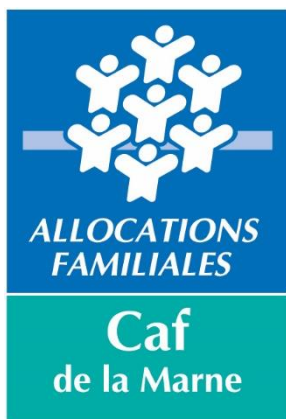
Animé localement par les Caf et les Fédérations locales ou Unions régionales des centres sociaux, SENACS est un outil partagé au service de la valorisation et de l'engagement des structures de l'animation de la vie sociale. Coordonné à l'échelle nationale, l'Observatoire appuie ses résultats et ses productions sur la base d'une enquête annuelle, diffusée à l'ensemble des presque 2 400 centres sociaux et 1700 EVS. Couvrant les grands pans de la vie et des réalisations des structures, cette enquête contribue à qualifier leur impact sur les territoires.

Selon le principe de savoir « compter autrement » et « ne pas tout compter » (tel qu'inspiré du regard du philosophe Patrick Viveret), l'Observatoire se donne ainsi l'ambition d'éclairer et d'apprécier la valeur de structures « en contexte » impliquées pour répondre aux défis de notre société.

Consulter les publications et données de SENACS :  
 → [www.senacs.fr](http://www.senacs.fr)

**Suivre l'actualité de SENACS sur LinkedIn** - page Senacs – Observatoire des Centres sociaux et des EVS





**PROJET** → édition 2024



Système d'Échanges National des Centres Sociaux

→ [www.senacs.fr](http://www.senacs.fr)