



Observatoire des centres sociaux et des espaces de vie sociale

PROJET



Système d'Échanges National des Centres Sociaux

Édito

Dans le département du Bas-Rhin, 38 gestionnaires, qui portent 51 agréments « centre social », ont pour ambition principale d'être des foyers d'initiatives portés par les habitants. Ces lieux d'écoute et de rencontre se donnent pour missions le développement de projets d'intérêt général et d'utilité sociale, dans une logique participative où les habitants assurent le pilotage des initiatives.

Les centres sociaux et socio-culturels, soutenus par des équipes de bénévoles et de salariés, travaillent chaque jour à :

- accueillir, écouter et informer les habitants,
- accompagner des actions et projets dans et hors des équipements,
- développer des solidarités sur des thématiques variées : parentalité, apprentissage du français, accompagnement au numérique, ou encore accès aux droits.

Le Bas-Rhin compte également 70 agréments « Espaces de Vie Sociale » (EVS), dont les missions sont proches. Ils visent à favoriser l'expression des habitants, leur émancipation, et les accompagnent dans la concrétisation de leurs initiatives collectives.

Qu'il s'agisse des centres sociaux ou des EVS, ces structures évoluent en permanence pour répondre aux envies, attentes, besoins et préoccupations des habitants. Créativité, innovation et expérimentation animent leur fonctionnement, afin de renforcer le lien social et d'accompagner les transitions vers davantage d'autonomie et de responsabilité collective.



Sommaire

Les structures d'animation de la vie sociale	03
Portrait des structures	04
Des actions au service des habitants	05
Ancrage territorial & partenariats locaux	06
Des structures porteuses de projets	07
Richesse humaine	08
Des nouveaux enjeux	09
Ressources financières	10
Fiche Nationale	11

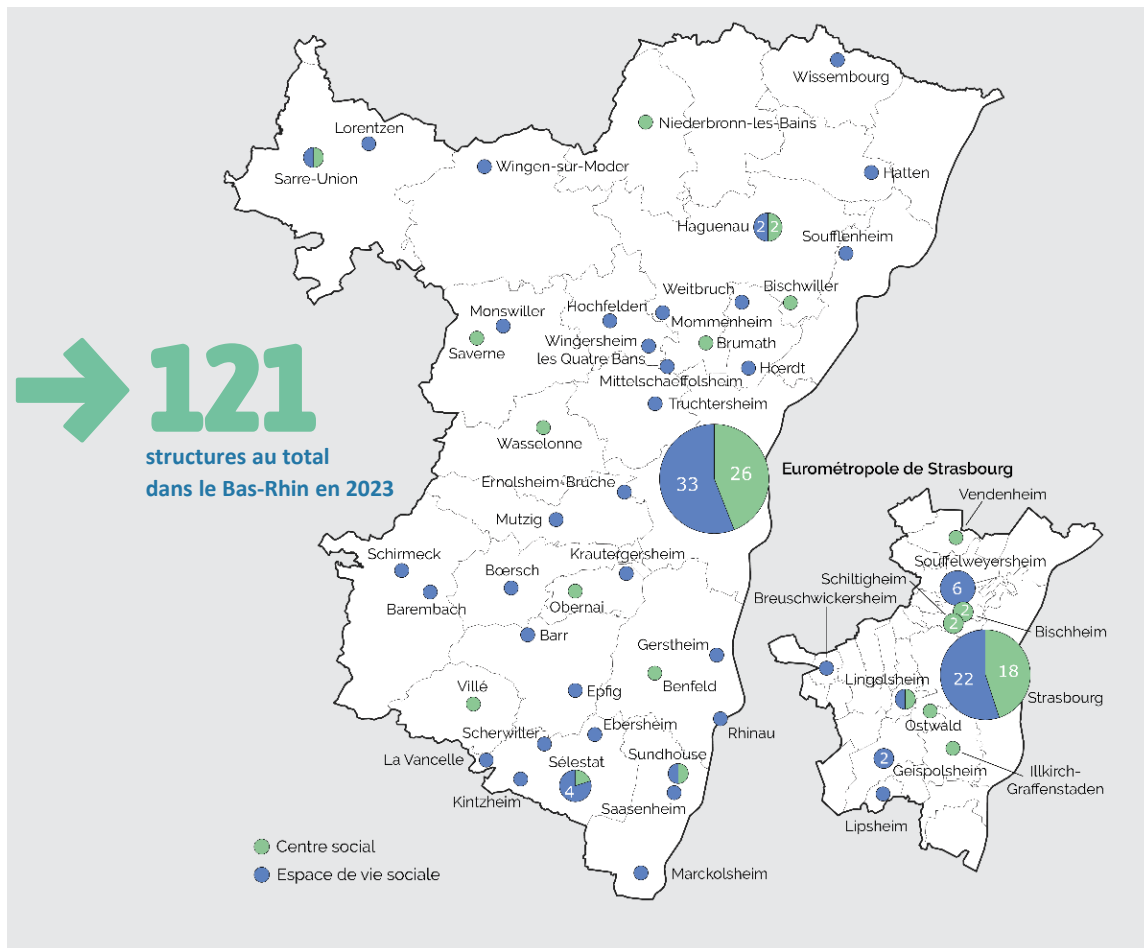


Légende

-  Données des centres sociaux
-  Données des espaces de vie sociale
-  Données des centres sociaux et des EVS

Crédits photos de couverture : Amélie Héroux, Laurent Sanson, Lucile Barbery, Marta Nascimento, Pierre Leray, Yann Castanier et Yves Nivot.

Les structures d'animation de la vie sociale



51 centres sociaux agréés par la Caf



→ 24 ont répondu à l'enquête

Territoire d'intervention :

81%



à dominante **urbaine**

19%



à dominante **rurale**

→ 15 situés sur un quartier prioritaire politique de la ville (QPV)

70 espaces de vie sociale agréés par la Caf



→ 55 ont répondu à l'enquête

Territoire d'intervention :

31%



à dominante **urbaine**

69%

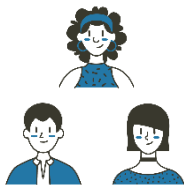


à dominante **rurale**

→ 4 situés sur un quartier prioritaire politique de la ville (QPV)

Portrait des structures

Les structures de l'animation de la vie sociale sont diverses mais visent toutes l'émancipation et la transformation sociale. Elles sont implantées sur les quartiers ou les territoires ruraux et agissent dans la proximité, au service de tous les habitants.



133 169

personnes au total touchées par les actions des structures

Les centres sociaux

70 013 habitants touchés par les actions des centres sociaux en 2023

Mode de gestion :

96% en gestion **associative**

4% en gestion **collectivité locale**

57 heures

d'ouverture hebdomadaire en moyenne



35h

d'amplitude horaire de l'Accueil en moyenne par semaine

Les espaces de vie sociale

63 156 habitants touchés par les actions des EVS en 2023

Mode de gestion :

100% en gestion **associative**

27 heures

d'ouverture hebdomadaire en moyenne



18h

d'amplitude horaire de l'Accueil en moyenne par semaine

Les conventions collectives

13% ECLAT **87%** ALISFA



2% CCN 51 **14%** ALISFA **47%** Autres



6% Aucune **29%** ECLAT

Des actions au service des habitants

Les centres sociaux et espaces de vie sociale s'adressent à tous les âges de la vie. Ils font émerger des actions en réponse aux questions sociales et aux besoins repérés et exprimés sur le territoire.

Les publics



29 537 / 24 983 habitants

participant aux actions régulières, projets et services

31 601 / 36 271 habitants

participant aux actions événementielles

8 875 / 1 902 habitants

des partenaires hébergés par les structures

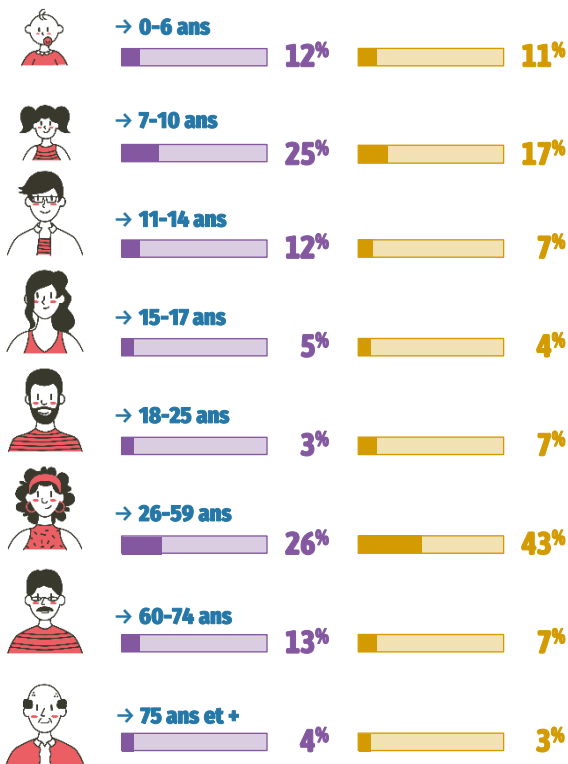
Actions développées par classe d'âges

64% / 71%

des structures (en moyenne) proposent des actions dans chaque tranche d'âges :

- Petite enfance
- Enfance
- Jeunesse
- Adultes
- Séniors

Répartition moyenne par tranche d'âge



ZOOM



LE PROJET FAMILLES ET L'ACCÈS AUX DROITS DANS LES CENTRES SOCIAUX



93% des centres sociaux proposent des actions d'accompagnement à la Scolarité (ex : CLAS)

89% des centres sociaux proposent :



- des manifestations festives
- des loisirs collectifs en famille
- des sorties familiales
- des actions d'accompagnement des parents (ex : REAAP)



70% des centres sociaux proposent des départs en vacances

3567

personnes accompagnées pour des questions d'accès aux droits



Moyens humains et matériels

- Postes informatiques
- Référénts accueil
- Permanences administratives et juridiques
- Conseillers numériques
- Permanence d'écrivains publics

Ancrage territorial & partenariats locaux

Les centres sociaux et espaces de vie sociale développent un projet d'animation globale ancré dans les enjeux locaux. Ils favorisent et accompagnent des dynamiques collectives et des partenariats, soutiennent la capacité à agir des habitants avec le souci de se porter au-devant d'eux.

L'accueil des associations

585 associations accueillies dans les centres sociaux 

59% 

→ 343 sur une fonction service (photocopie, prêt de salles...)

29% 

→ 172 pour un partenariat (activité intégrée au centre social)

12% 

→ 70 pour un appui ressources (aide au projet, formation...)

Partenariats institutionnels

85% / 51% des structures

sont impliquées au sein d'un contrat ou d'un projet de politique locale

→ 48% d'entre elles sont parties prenantes d'une **convention territoriale globale (CTG)**

→ 41% des centres sociaux sont associés au **Projet Educatif de Territoire (PEDT)**

Relations partenariales

67% / 91% des structures (en moyenne)

pensent que la qualité des relations avec leurs partenaires (tous confondus) est **stable**.

→ 12% / 5% pensent que ces relations se sont **améliorées**.


→ 6,2% / 2% pensent que les relations se sont **dégradées**.

Soutenir et animer la vie locale

82 / 60 initiatives

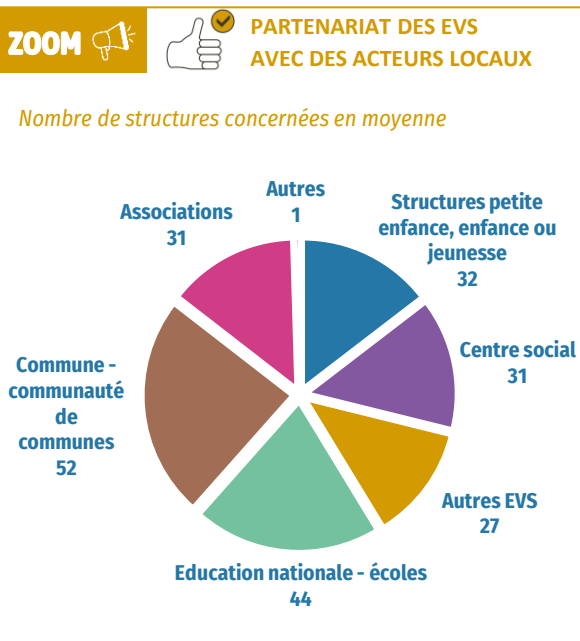
d'habitants ou de collectifs soutenus par les centres sociaux et EVS

584 / 265 habitants

impliqués dans le développement ou la réalisation de ces initiatives 

420 / 578 événements locaux

portés ou accompagnés par les centres sociaux et EVS



Des structures porteuses de projets

Les thématiques des actions portées par les centres sociaux et les EVS couvrent de nombreux domaines essentiels à la cohésion sociale. L'impact de ces interventions et la diversité des publics touchés illustre le rôle clé des structures porteuses de projets dans le dynamisme local, notamment à travers les initiatives « Aller-vers ».

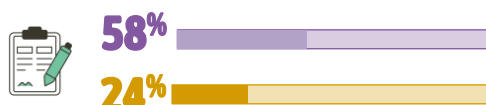
Les principales thématiques d'actions

Moyenne des structures proposant ces actions à 1 classe d'âge ou plus

→ Parentalité et Education



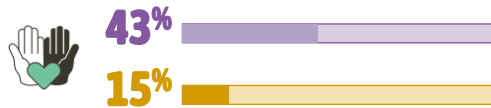
→ Accès aux droits, insertion professionnelle, numérique



→ Citoyenneté et cohésion sociale



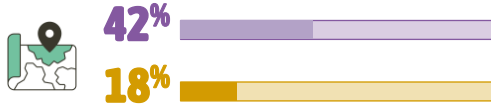
→ Solidarités et Économie Sociale et Solidaire



→ Ecologie et environnement



→ Accès aux soins, habitat et mobilité



→ Accès aux loisirs, sport, culture et vacances



→ Lutte contre les discriminations et l'exclusion



ZOOM



AGIR SUR L'ENSEMBLE DU TERRITOIRE

LES ACTIONS HORS MURS ET ALLER-VERS DES CENTRES SOCIAUX ET DES EVS

651 heures → **42 133**

en moyenne réalisées chaque semaine lors d'actions d'aller-vers les habitants

habitants ont participé à ces actions



Top 3 des types d'actions Aller-vers

→ **Évènements** (fête de quartier, évènements thématiques)

→ **Animation de rue / de proximité**

→ **Animation chez un partenaire**

88%

des structures (en moyenne) proposent au moins une action d'Aller-vers

Richesse humaine

Les structures s'appuient sur des équipes de professionnels. Ce sont des lieux d'engagement et de citoyenneté qui favorisent et bénéficient de l'implication de bénévoles, tant dans la gouvernance que dans l'activité de la structure.

Des structures valorisant l'engagement bénévole



432 / 461
bénévoles dans les
instances de pilotage

→ **12,1 / 8** ETP
Soit **0,4 / 0,1** ETP en
moyenne par structure

787 / 722
bénévoles d'activités
régulières

→ **26,6 / 22,1** ETP
Soit **1 / 0,4** ETP en
moyenne par structure

562 / 1 357
bénévoles ponctuels

→ **5,1 / 8,7** ETP
Soit **0,2 / 0,2** ETP en
moyenne par structure

Répartition des bénévoles d'activités :

hommes **35%**



hommes **40%**



65% femmes



60% femmes



→ **centres sociaux**

→ **espaces de vie sociale**

Des équipes salariées au service des projets

1 180 / 355
salariés

→ **564 / 114** ETP (*Equivalent Temps Plein*)



629 / 269
en CDI (y compris emplois aidés)



263 / 93
stagiaires et services civiques



378
salariés formés
en 2023

154
bénévoles formés
en 2023

ZOOM 



EVOLUTION DU POSTE DE DIRECTION DE CENTRE SOCIAL
OU DE RESPONSABLE D'ESPACE DE VIE SOCIALE

95%

des structures en moyenne
ont connu au moins une augmentation
dans les **activités liées à la recherche de
financements**

→ **46% / 27%**

du **temps de travail** moyen est lié à
la **recherche et au suivi des financements**

Des nouveaux enjeux

Les centres sociaux et les EVS sont confrontés à des défis grandissants, en particulier pour recruter leurs équipes et garantir la stabilité économique de leurs structures. Ces difficultés affectent les activités proposées, entraînant des réorganisations internes ou des réductions d'activités, avec d'importantes répercussions tant sur le plan structurel qu'humain.

Le recrutement de salariés



48% / 16%

des structures ont des postes vacants dont :

- **25% / 25%** sur des postes de **Direction**
- **33% / 13%** sur des postes de **réfèrent Familles**
- **42% / 38%** sur des postes de **d'Animation**
- **33%** sur des postes **administratifs**
(uniquement les centres sociaux)

Causes principales de vacances de postes :

Réorientation professionnelle



Autres projets



Retraite



Déménagement



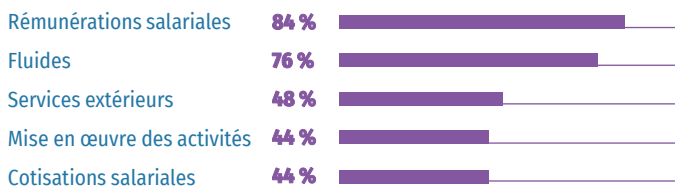
Solutions pour palier la vacance de postes :

- **Réorganisation en interne** : 65 % des structures
- **Diminution ou suppression d'activités** : 29 % des structures

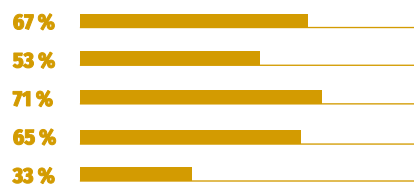
La stabilité économique des structures

Postes de dépenses qui ont augmenté les dernières années : *en % des structures sondées*

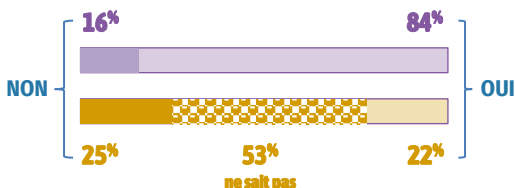
↓ Centres sociaux



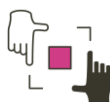
↓ Espaces de vie sociale



Modification des activités dans les 2 ans pour des raisons de moyens (RH ou financiers) :



Impacts liés à cette fragilité :



88% / 58%

des structures auront au moins un des impacts suivants :

- Départ de bénévoles administrateurs
- Mise en concurrence des acteurs locaux
- Augmentation des tensions avec les partenaires locaux
- Diminution des animations collectives de territoire



- Réorganisation en interne
- Répercussion sur les coûts des adhésions
- Réduction d'activités ou fermetures pendant les vacances

Ressources financières

Les structures disposent d'un budget largement consacré aux ressources humaines. Leurs principaux financeurs sont la Caf, les collectivités locales, l'Etat mais aussi les usagers eux-mêmes.



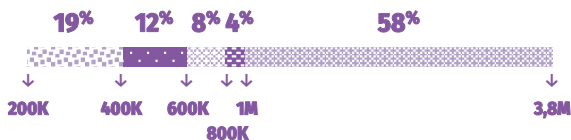
Les centres sociaux

Budget global ↓ (Contributions volontaires incluses)

32 988 349 €

→ 1 374 514 € de budget moyen

Répartition des centres sociaux par budget :



66%

part du budget des centres sociaux consacrée à la masse salariale (moyenne)



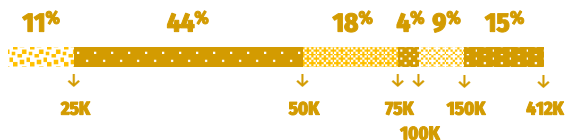
Les espaces de vie sociale

Budget global ↓ (Contributions volontaires incluses)

4 438 312 €

→ 76 522 € de budget moyen

Répartition des espaces de vie sociale par budget :

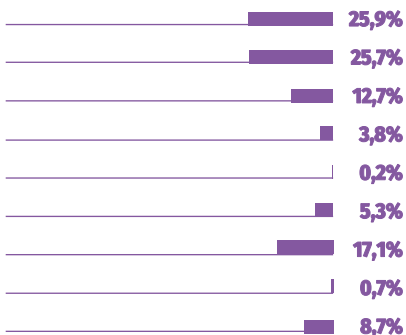


55%

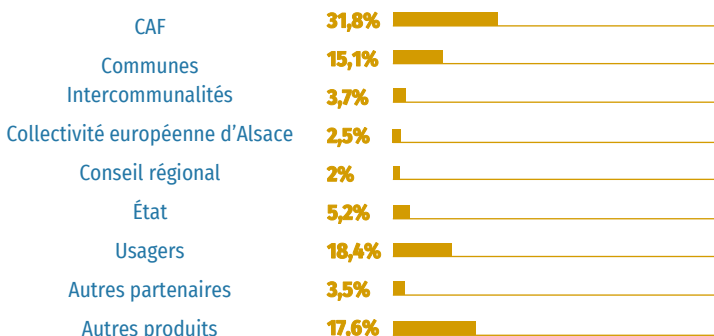
part du budget des espaces de vie sociale consacrée à la masse salariale (moyenne)

Répartition des financements

Centres sociaux ↓

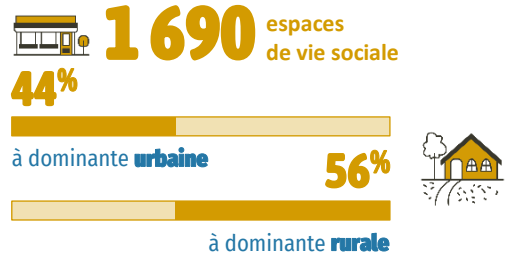
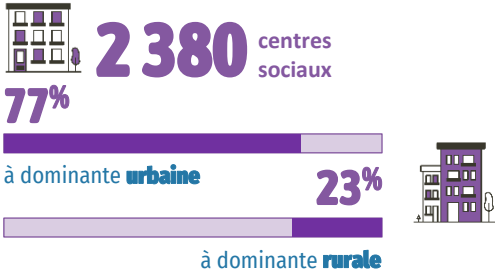


↓ Espaces de vie sociale



Fiche nationale

- Un observatoire national partagé entre CNAF et FCSF et co-piloté en local par les 2 réseaux
- Un panorama annuel de l'activité des centres sociaux et des espaces de vie sociale



5,7 millions d'habitants touchés par l'action des centres sociaux

28 800 bénévoles dans les instances de pilotage

61 670 salariés

101 600 bénévoles d'activités

12,2 ETP moyenne par structure

€ 694 300 budget moyen

1,8 millions d'habitants touchés par l'action des EVS

16 000 bénévoles dans les instances de pilotage

9 600 salariés

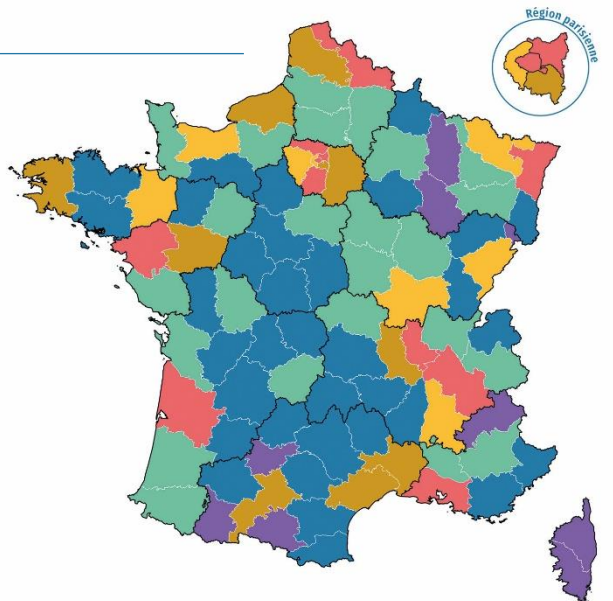
56 600 bénévoles d'activités

2,9 ETP moyenne par structure

€ 112 800 budget moyen

Densité de répartition des structures

- Moins de 15 structures
- De 15 à 29 structures
- De 30 à 44 structures
- De 45 à 59 structures
- De 60 à 74 structures
- 75 structures et plus



COORDINATION DÉPARTEMENTALE

CAF du Bas-Rhin

22 route de l'Hôpital
67 000 STRASBOURG

Fédération des CSC du Bas-Rhin

1a place des orphelins
67 000 STRASBOURG

COORDINATION NATIONALE

Un projet co-porté par la CNAF, la FCSF et leurs réseaux.

Caisse Nationale des Allocations Familiales - CNAF
→ *Éric Desroziers et Évelyne Lebossé-Couët*

Fédération des centres sociaux et socioculturels de France
- FCSF → *Anne Fleury-Raemy*

Caisse d'Allocations Familiales du Rhône - Caf du Rhône
→ *Élisabeth Caron et Éva Bernard*

Union Régionale Auvergne Rhône Alpes Centres Sociaux
- AURACS → *Fabrice Gout*

Coordinateur national → *Alexis Gruyer*

Coordination - Secrétariat de rédaction → *Agnès Bureau*

Graphisme → *Tip! - Thibault Pilard*

PROJET SENACS

Expérimentation locale au démarrage (Rhône-Alpes), l'Observatoire SENACS - Système d'Échanges National des Centres Sociaux - rend compte depuis plus de 10 ans des activités et de l'organisation des centres sociaux et des espaces de vie sociale pour l'ensemble des territoires, départements et régions en métropole et Outre-Mer.

Animé localement par les Caf et les Fédérations locales ou Unions régionales des centres sociaux, SENACS est un outil partagé au service de la valorisation et de l'engagement des structures de l'animation de la vie sociale. Coordonné à l'échelle nationale, l'Observatoire appuie ses résultats et ses productions sur la base d'une enquête annuelle, diffusée à l'ensemble des presque 2 400 centres sociaux et 1 700 EVS. Couvrant les grands pans de la vie et des réalisations des structures, cette enquête contribue à qualifier leur impact sur les territoires.

Selon le principe de savoir « compter autrement » et « ne pas tout compter » (tel qu'inspiré du regard du philosophe Patrick Viveret), l'Observatoire se donne ainsi l'ambition d'éclairer et d'apprécier la valeur de structures « en contexte » impliquées pour répondre aux défis de notre société.

Consulter les publications et données de SENACS :
→ www.senacs.fr

Suivre l'actualité de SENACS sur LinkedIn - page Senacs - Observatoire des Centres sociaux et des EVS



PROJET → édition 2024



Système d'Échanges National des Centres Sociaux



→ www.senacs.fr