

OBSERVATOIRE DES CENTRES SOCIAUX

BAS-RHIN



SOMMAIRE

ÉDITO.....	03
CARTOGRAPHIE DES AGRÉMENTS « CENTRE SOCIAL » DU BAS-RHIN.....	04
PORTRAIT DES CENTRES SOCIAUX	05
LES HABITANTS, MOTEURS DE LA TRANSFORMATION SOCIALE.....	06
L'ACCUEIL INCONDITIONNEL, GARANT DE LA DIVERSITÉ.....	07
DES NOUVELLES MODALITÉS D' ACTIONS.....	08
DES BÉNÉVOLES ET DES PROFESSIONNELS AU SERVICE DU PROJET.....	09
MOYENS FINANCIERS DES CENTRES SOCIAUX.....	10
PROJET SENACS.....	11



LE CENTRE SOCIAL ET SOCIO-CULTUREL, AU CŒUR DE L'ACTION

Sur le département du Bas-Rhin, 38 gestionnaires et 51 centres sociaux portent un ou plusieurs agréments « centre social », dont l'ambition première est d'être des foyers d'initiatives pour les habitants.

Lieux d'écoute et de rencontre, les centres sociaux et socio-culturels se donnent pour missions le développement de projets d'intérêt général et d'utilité sociale pilotés par les habitants des territoires.

Ainsi, l'expression de tous les publics, l'accompagnement vers l'autonomie et l'émancipation individuelle et collective, ou encore la prise de responsabilité sont autant d'ambition que se fixent ces structures.

Les équipes de bénévoles, appuyées par des salariés, se mobilisent au quotidien pour :

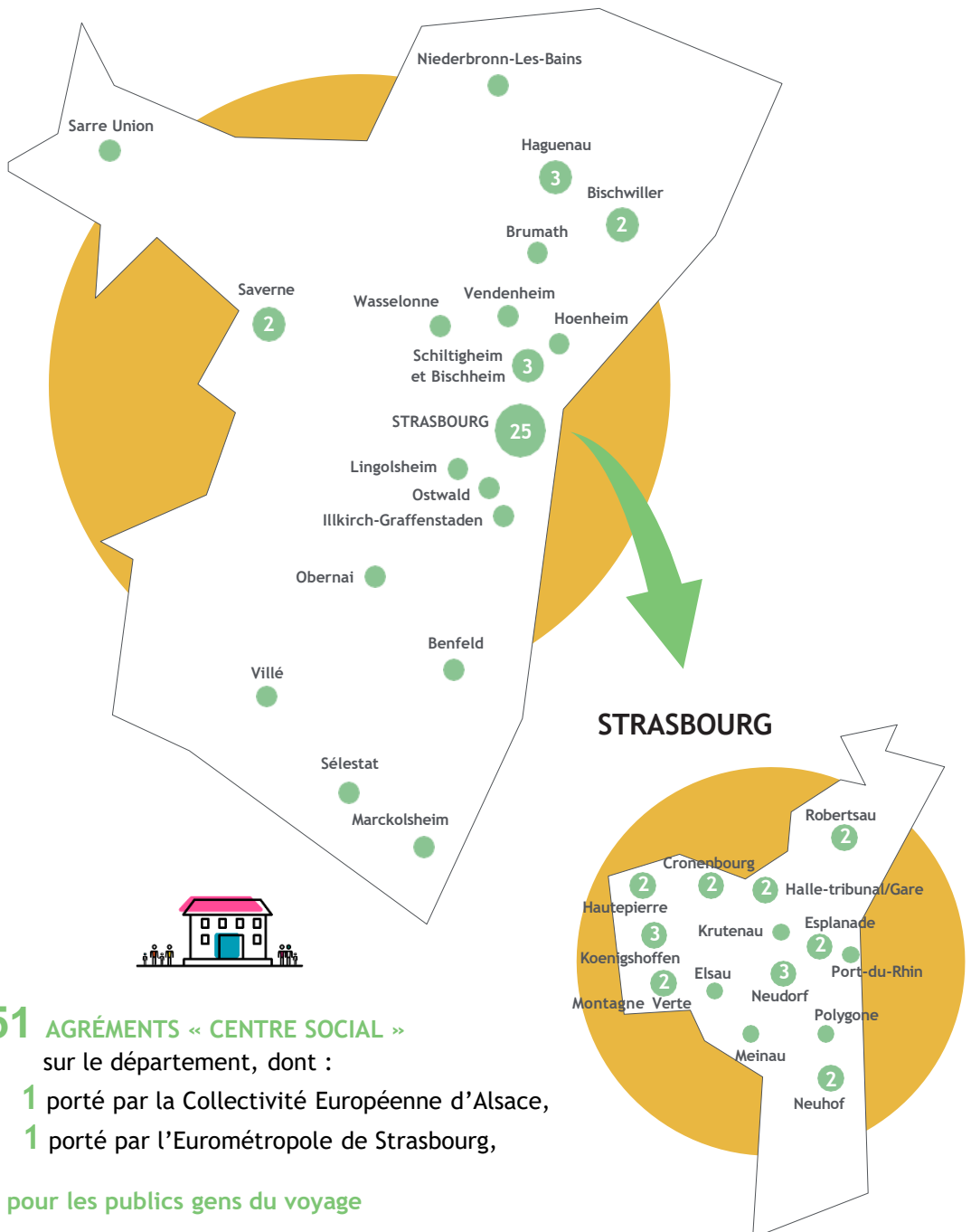
- accueillir, écouter et informer les habitants,
- accompagner des actions et des projets dans et hors des équipements,
- développer des solidarités vers toutes celles et ceux qui le souhaitent sur de multiples champs thématiques : la parentalité, le numérique, l'apprentissage du français, l'accompagnement à l'usage du numérique ou encore l'accès aux droits.

Les centres sociaux et socio-culturels font évoluer et vivre leur projet pour tous au rythme des envies, des attentes, des besoins et des préoccupations exprimés par les habitants des territoires. Créativités, innovations, expérimentations sont de mise au sein des structures.

Frédérique Meyer,
Présidente de la CAF 67

Patricia Schmitt,
Présidente de la FDCSC 67

CARTOGRAPHIE DES AGRÉMENTS « CENTRE SOCIAL » DU BAS-RHIN



51 AGRÉMENTS « CENTRE SOCIAL »
sur le département, dont :

- 1 porté par la Collectivité Européenne d'Alsace,
- 1 porté par l'Eurométropole de Strasbourg,

pour les publics gens du voyage

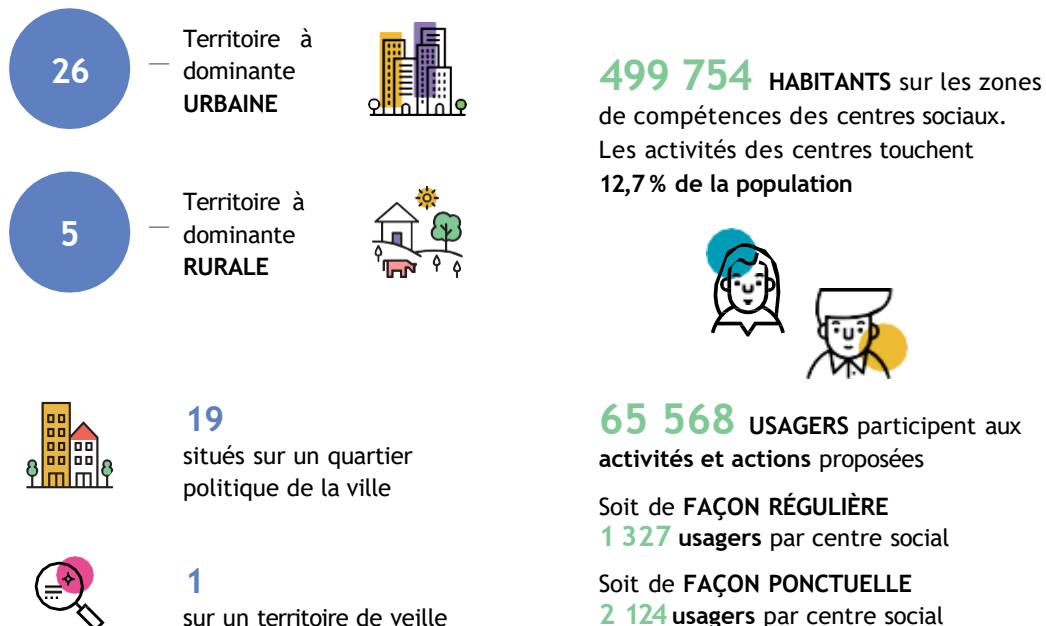
PORTRAIT DES CENTRES SOCIAUX ET SOCIO-CULTURELS

Équipement de proximité à l'écoute des besoins des habitants et lieu de rencontres et d'échanges intergénérationnels, le centre social et socioculturel s'inscrit dans la logique d'un projet social auquel sont associés les habitants pour son pilotage et sa mise en œuvre.

Favorisant l'implication des habitants dans des dynamiques de développement local, le projet social répond à trois priorités : le soutien des habitants dans leur capacité à agir, la mise en place de dynamiques à partir d'intérêts collectifs et la proposition de services et d'activités adaptés aux intérêts particuliers.



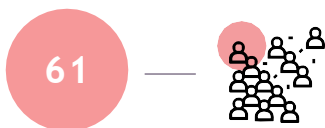
UNE DIVERSITÉ DE TERRITOIRES D'INTERVENTION



LES HABITANTS, MOTEURS DE LA TRANSFORMATION SOCIALE

La participation des habitants est au cœur de la raison d'être des centres sociaux. Leur engagement dans les différentes initiatives est indispensable et permet une émancipation à la fois collective et individuelle.

LES INITIATIVES DÉVELOPPÉES PAR LES HABITANTS

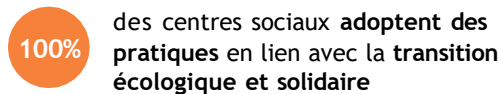
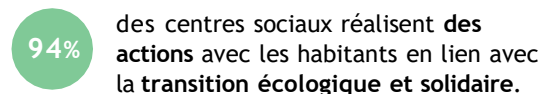



INITIATIVES OU COLLECTIFS CITOYENS
soutenus par 14 centres sociaux



HABITANTS ont ainsi été accompagnés par les professionnels sur des *projets de séjour, de jardins partagés, des ateliers de création, des projets humanitaires, des soirées festives, etc.*


LE RÔLE DU CENTRE SOCIAL DANS LA TRANSITION ÉCOLOGIQUE ET SOLIDAIRE




65% 
Débats sur la vie quotidienne (tri, économie d'énergie, mobilité douce...)


100% 
Démarche de réduction des déchets


59% 
Actions de solidarité (repair café, recyclerie...)

83% 
Consommation raisonnée et économie d'énergie

53% 
Ateliers pratiques pour réduire l'empreinte écologique (zéro déchet, alimentation durable...)

67% 
Circuits courts et achats locaux

47% 
Débats sur les enjeux de la transition écologique (changements climatiques, biodiversité...)

61% 
Achat et utilisation de matériel durable, reconditionné, recyclé plutôt que neuf

41% 
Jardins partagés ou collectifs

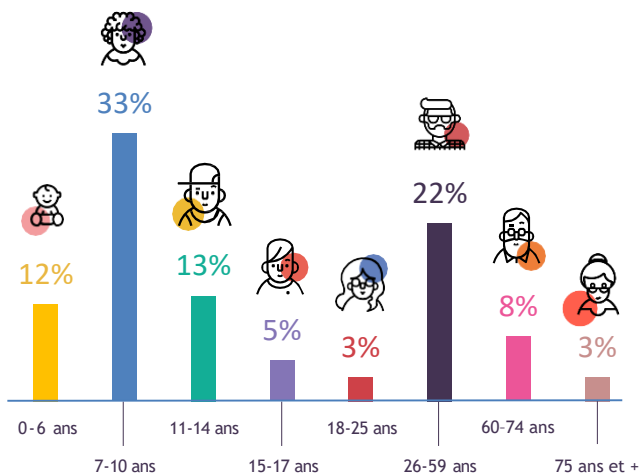


L'ACCUEIL INCONDITIONNEL, GARANT DE LA DIVERSITÉ

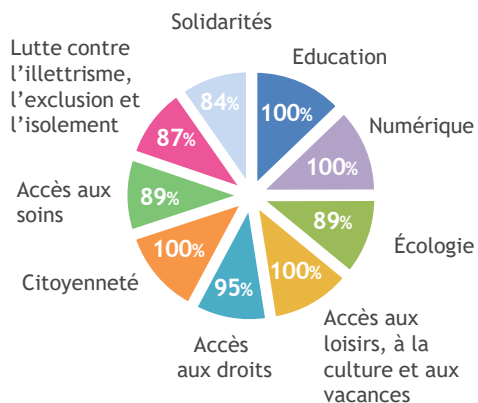
L'accueil est une mission essentielle du centre social. Il passe par une écoute active pour entendre ce qui est exprimé par l'habitant. Ainsi, s'amorce le travail des professionnels qui se saisiront de ces expressions pour coconstruire des solutions adaptées au collectif.

DIVERSITÉ DES PUBLICS

RÉPARTITION MOYENNE DU PUBLIC PAR CENTRE SOCIAL



THÉMATIQUES DES ACTIONS



PROJET FAMILLES

100%

des **CENTRES SOCIAUX** perçoivent des financements au titre de la parentalité et portent un projet familles.



100% Loisirs collectifs en famille



84% Réseau d'écoute, d'appui et d'accompagnement des Parents (REAAP)



95% Manifestations festives



79% Projets de départs en vacances



89% Contrat local d'accompagnement à la scolarité



74% Sorties familiales

DES NOUVELLES MODALITÉS D' ACTIONS

ACTIONS HORS LES MURS ET ALLER-VERS

100%



des **CENTRES SOCIAUX** proposent des **actions en dehors de leur structure**, dans l'espace public ou chez des partenaires.

19 538 PERSONNES ont été touchées
1 176 d'entre elles ont franchi les portes d'un centre social suite à leur participation.

84%

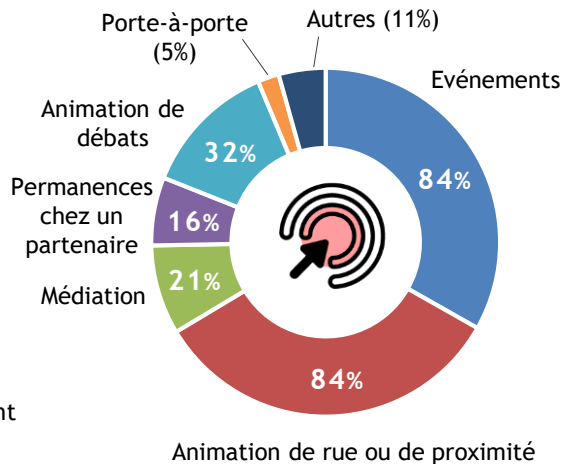
des **CENTRES SOCIAUX** consacrent du temps à maintenir des liens à distance avec des habitants

102 HEURES hebdomadaire

Soit **5h** en moyenne par centre sont consacrées à **maintenir, entretenir ou développer ces liens à distance**



3832 PERSONNES sont touchées
soit **240** en moyenne par centre



ACCÈS AUX DROITS

95%

des **CENTRES SOCIAUX** disposent de moyens humains ou matériels pour accompagner les personnes dans des démarches d'**accès aux droits**.



4 656 PERSONNES
en ont bénéficié.

MOYENS HUMAINS ET MATÉRIELS PROPOSÉS

87%



Postes informatiques

60%



Permanences administratives et juridiques

53%



Référents accueil

47%

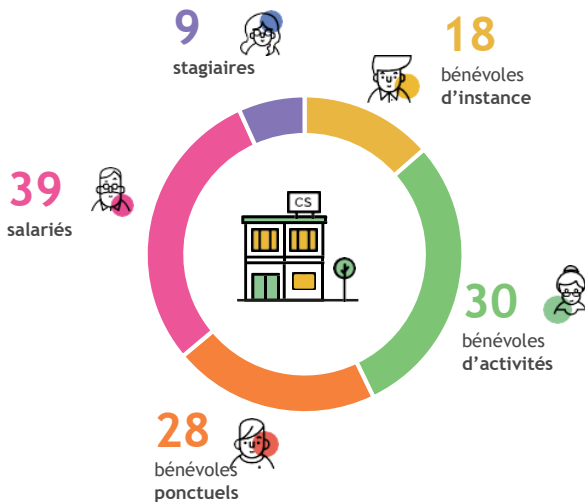


Conseillers numériques

DES BÉNÉVOLES ET DES PROFESSIONNELS AU SERVICE DU PROJET

LES TRAVAILLEURS DES CENTRES SOCIAUX

NOMBRE MOYEN DE PERSONNES PAR CENTRE SOCIAL



DES INTERVENANTS QUALIFIÉS

72%

ont au moins 1 référent jeunesse.

68%

des centres ont formés 105 bénévoles



312 SALARIÉS

ont suivi une formation, dont 95 formations qualifiantes

DANS L'ENSEMBLE DES CENTRES

703

SALARIÉS

soit 21,1 ETP par structure

178

STAGIAIRES ET SERVICES CIVIQUES

Soit 0,6 ETP par structure



les CENTRES SOCIAUX

ont au moins 1 poste financé via le dispositif FONJEP



1 256

BÉNÉVOLES



339

BÉNÉVOLES dans les instances

-> 0,5 ETP par structure



533

BÉNÉVOLES d'activités réguliers

-> 1,0 ETP par structure



477

BÉNÉVOLES ponctuels

-> 0,2 ETP par structure



2 622 heures

DE BÉNÉVOLAT

par centre en moyenne

MOYENS FINANCIERS DES CENTRES SOCIAUX

BUDGET DES CENTRES SOCIAUX



18,06M €
BUDGET CUMULÉ
de 18 centres sociaux
répondants

2,99 M €
BUDGET MAXIMUM

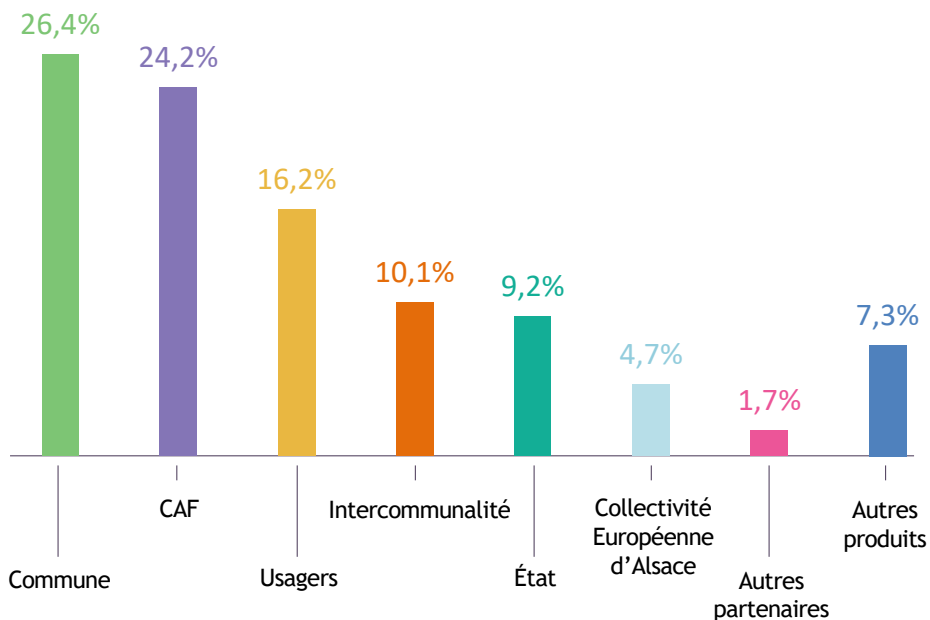
1 M €
BUDGET MOYEN



RÉPARTITION DES CENTRES SOCIAUX PAR BUDGET



LES FINANCEURS



PROJET SENACS

Expérimentation locale au démarrage (Rhône-Alpes), l'Observatoire SENACS - Système d'Echanges National des Centres Sociaux - rend compte depuis plus de 10 ans des activités et de l'organisation des Centres sociaux et des Espaces de Vie sociale pour l'ensemble des territoires, départements et régions en métropole et Outre-Mer.

Animé localement par les CAF et les Fédérations locales ou Unions régionales des centres sociaux, SENACS est un outil partagé au service de la valorisation et de l'engagement des structures de l'animation de la vie sociale. Coordinné à l'échelle nationale, l'Observatoire appuie ses résultats et ses productions sur la base d'une enquête annuelle, diffusée à l'ensemble des 2300 centres sociaux et 1450 EVS. Couvrant les grands pans de la vie et des réalisations des structures, cette enquête contribue à qualifier leur impact sur les territoires.

Selon le principe de savoir « compter autrement » et « ne pas tout compter » (tel qu'inspiré du regard du philosophe Patrick Viveret), l'Observatoire se donne ainsi l'ambition d'éclairer et d'apprécier la valeur de structures « en contexte » impliquées pour répondre aux défis de notre société.

Consulter les publications et données de SENACS : www.senacs.fr

Suivre l'actualité de SENACS sur LinkedIn - page *Senacs - Observatoire des Centres sociaux et des EVS*

PILOTAGE ET COORDINATION

Un projet co-porté par la CNAF, la FCSF et leurs réseaux.

CNAF - Éric DESROZIERS

Fédération des centres sociaux et socioculturels de France - FCSF - Anne FLEURY-RAEMY

CAF du Rhône - Didier JUPIN

Union Régionale Auvergne Rhône Alpes Centres Sociaux - AURACS - Fabrice GOUT

Coordinateur SENACS - Alexis GRUYER

COORDONNÉES

CAF 67
22 Route de l'Hôpital
67000 STRABOURG

FD CSC 67
1a Place des Orphelins
67000 STRASBOURG

PROJET
SENACS

SENACS - SYSTÈME D'ÉCHANGES NATIONAL DES CENTRES SOCIAUX

www.senacs.fr

