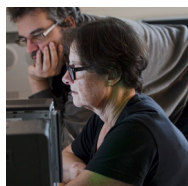
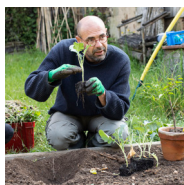
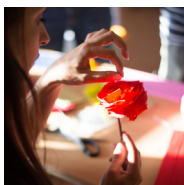
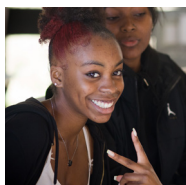


OBSERVATOIRE DES CENTRES SOCIAUX ET DES ESPACES DE VIE SOCIALE

RHÔNE ET MÉTROPOLÉ DE LYON



SOMMAIRE

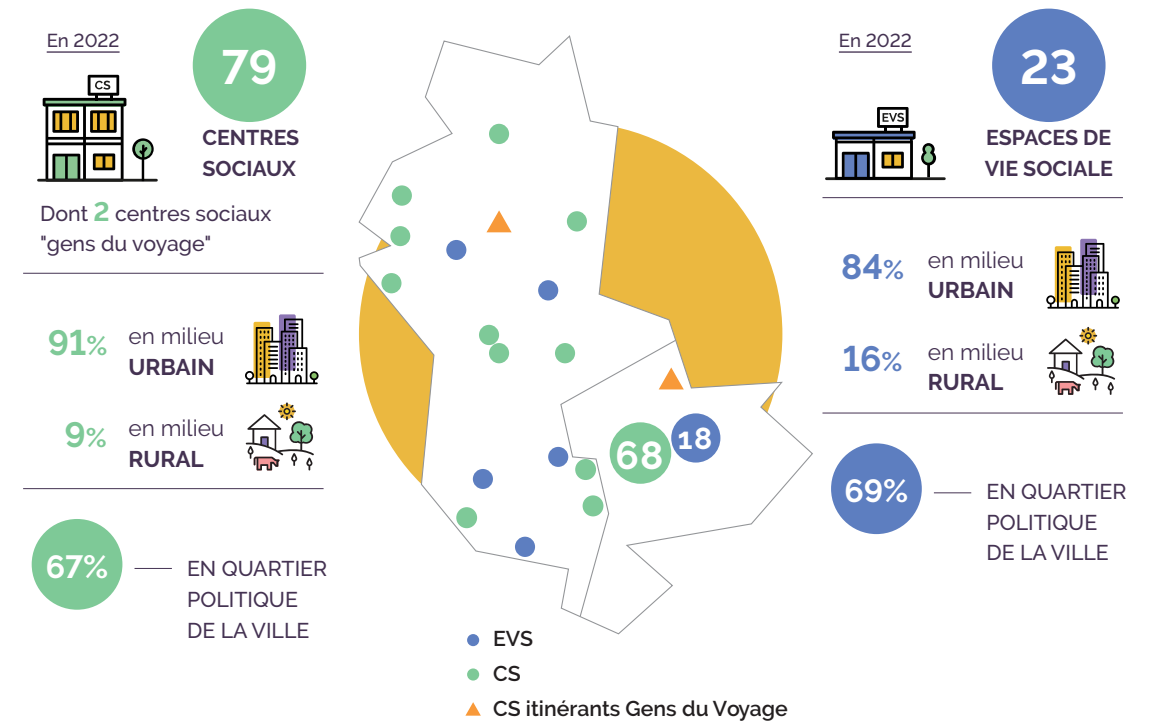
| | |
|--|----|
| UNE POLITIQUE PUBLIQUE PORTÉE PAR LES HABITANTS AU CŒUR DES TERRITOIRES | 03 |
| UNE VISÉE DE TRANSFORMATION SOCIALE POUR LES HABITANTS ET LEUR ENVIRONNEMENT | 06 |
| UNE APPROCHE SPÉCIFIQUE DANS LA MISE EN ŒUVRE DES MISSIONS | 08 |
| DES ACTEURS ÉCONOMIQUES IMPORTANTS SUR LES TERRITOIRES | |
| CENTRES SOCIAUX | 10 |
| ESPACES DE VIE SOCIALE | 12 |
| PROJET SENACS | 14 |
| FICHE NATIONALE | 15 |

UNE POLITIQUE PUBLIQUE PORTÉE PAR LES HABITANTS AU CŒUR DES TERRITOIRES

L'Animation de la vie sociale (AVS) est une **politique** promue par les Caf et soutenue par les collectivités territoriales qui **s'appuie sur des équipements de proximité, centres sociaux et espaces de vie sociale**. Elle rayonne sur les territoires urbains et ruraux favorisant la mobilisation des habitants pour leur permettre de participer à l'amélioration de leurs conditions de vie et à leurs difficultés de vie quotidienne, au développement de l'éducation, au renforcement des solidarités et des relations de voisinage, à la prévention et la réduction des exclusions. Dans le Rhône **100% des centres sociaux et EVS sont associatifs**.



Textes de références : les lettres circulaires CNAF 2012 et 2016 relatives à l'animation de la vie sociale définissent les finalités, valeurs, missions, critères et conditions d'obtentions de l'agrément des structures d'animation de la vie sociale, centres sociaux et espaces de vie sociale



Cette politique se matérialise par **des projets de territoire à finalités sociales et éducatives** élaborés et portés **par des habitants** avec l'appui d'une équipe de professionnels des centres sociaux et espaces de vie sociale en réponses **aux besoins sociaux individuels et collectifs** qu'ils ont localement identifiés.

En 2022, **27 conventions tripartites pluriannuelles** sont en cours entre la Caf, des communes et les centres sociaux ou espaces de vie sociale de leurs territoires. Elles permettent de mettre les projets sociaux et familles **au cœur de l'engagement des partenaires** et de formaliser le **partenariat** et l'**engagement financier** de façon à assurer **stabilité et sécurité financière** aux structures.

L'AVS s'incarne dans des équipements de proximité, centres sociaux et espaces de vie sociale, à **vocation globale et transversale** qui accueillent de **manière inconditionnelle** toutes les familles et habitants d'un territoire quels que soient leur âge, leur genre, leur origine, leur catégorie sociale.

CENTRES SOCIAUX



115 520 USAGERS participent aux **activités et actions** proposées des centres sociaux.



1 021 HABITANTS ADMINISTRATEURS impliqués dans la **gouvernance et l'élaboration des projets sociaux** de territoire des centres sociaux.



3 353 BÉNÉVOLES impliqués dans l'**animation des actions** dans les centres sociaux.



ESPACES DE VIE SOCIALE



20 717 USAGERS participent aux **activités et actions** proposées des EVS



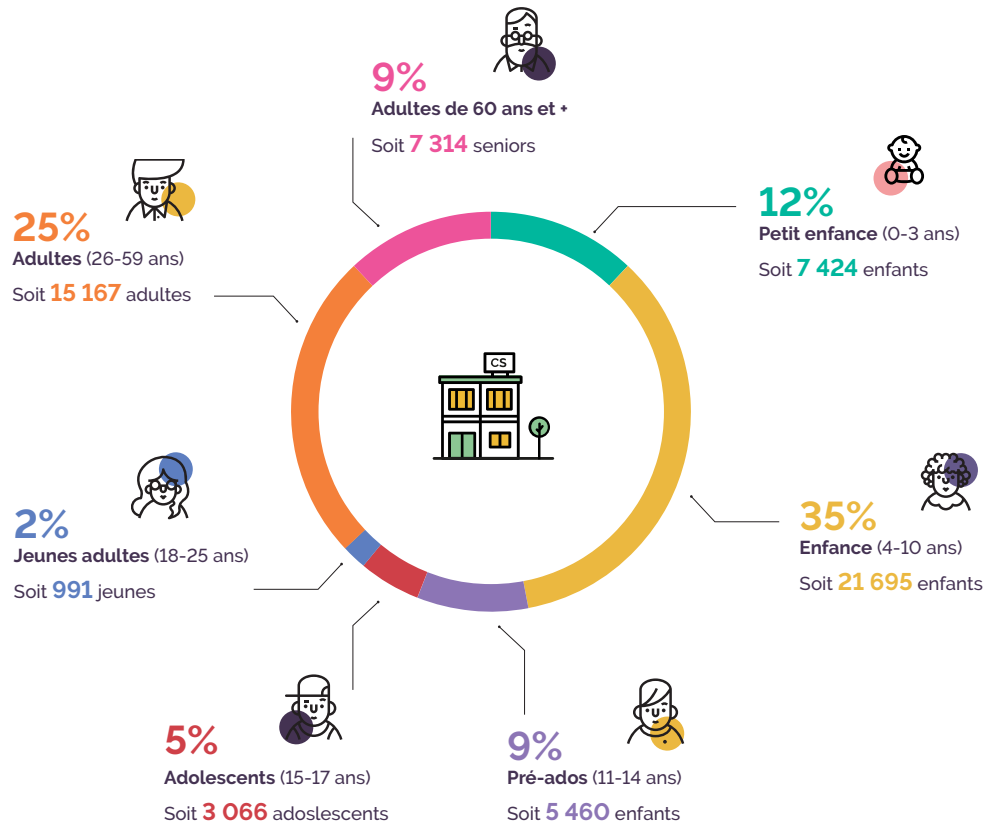
152 HABITANTS ADMINISTRATEURS impliqués dans la **gouvernance et l'élaboration des projets sociaux** de territoire des EVS



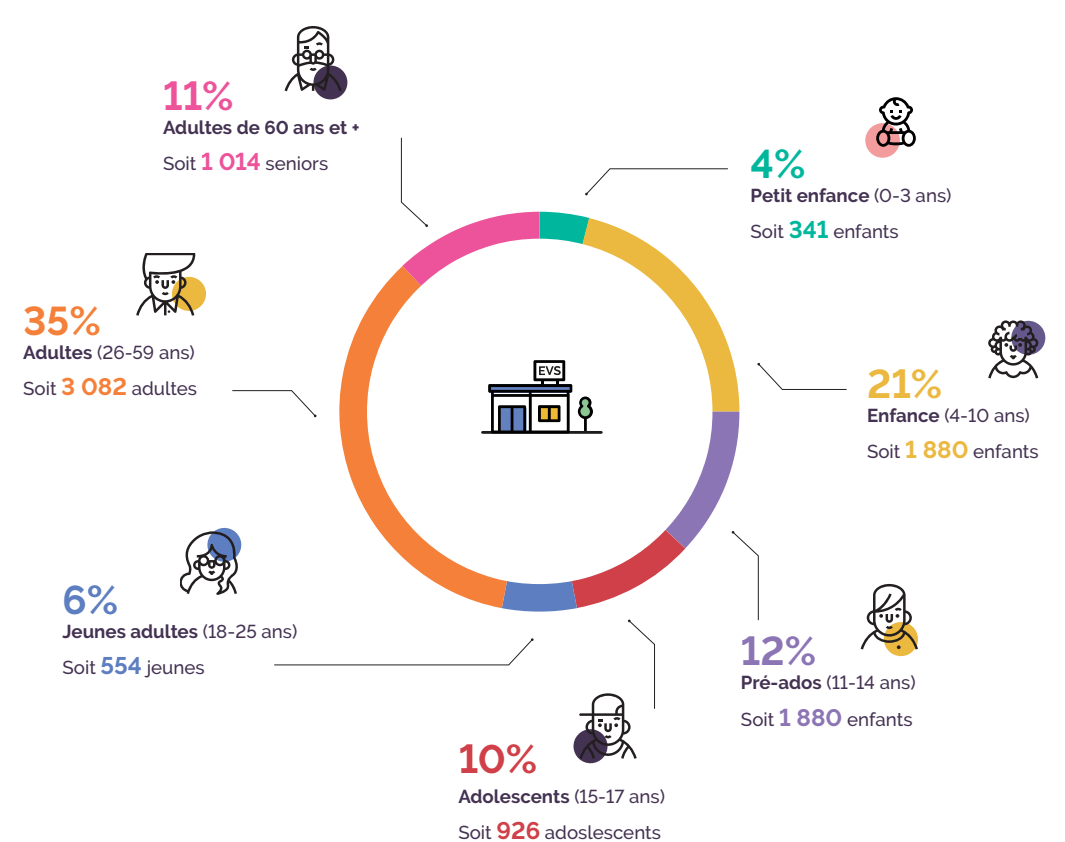
611 BÉNÉVOLES impliqués dans l'**animation des actions** dans les EVS.



RÉPARTITION DES PERSONNES TOUCHÉES PAR CLASSE D'ÂGE



RÉPARTITION DES PERSONNES TOUCHÉES PAR CLASSE D'ÂGE



UNE VISÉE DE TRANSFORMATION SOCIALE POUR LES HABITANTS ET LEUR ENVIRONNEMENT

TISSER DU LIEN SOCIAL ET ROMPRE L'ISOLEMENT DES HABITANTS

- 67%** DES CENTRES SOCIAUX mènent des actions de **lutte contre l'isolement social** des personnes vieillissantes.
- 74%** DES CENTRES SOCIAUX leurs proposent des **animations collectives**.

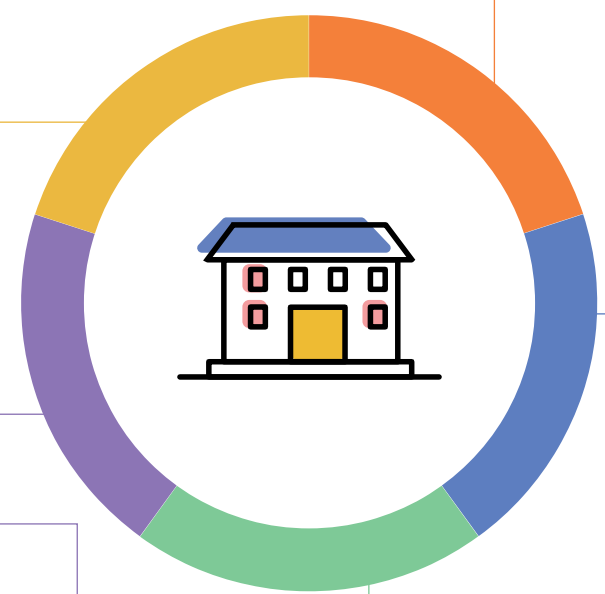
RENFORCER LES SOLIDARITÉS ENTRE LES PERSONNES, LES GÉNÉRATIONS

- 76%** DES CENTRES SOCIAUX proposent des **actions intergénérationnelles**

TRANSFORMATION POUR LA SOCIÉTÉ

RENFORCER LA PRISE EN COMPTE DES ENJEUX SOCIÉTAUX : TRANSITION ÉCOLOGIQUE, INCLUSION NUMÉRIQUE...

- 86%** DES STRUCTURES ont engagé des pratiques en lien à la **transition écologique** et solidaire à l'interne du centre social, **80%** mènent des **actions** avec les habitants.
- 82%** DES CENTRES SOCIAUX accompagnent au **numérique** des adultes.



RENFORCER LA COHÉSION SOCIALE ET LE VIVRE ENSEMBLE SUR UN TERRITOIRE

- 39 391 PERSONNES** ont participé à des événements menés par les centres sociaux.
- 97%** DES STRUCTURES ont porté ou accompagné des **événements locaux**.

TRANSFORMATION POUR LES HABITANTS

DÉVELOPPER LES LIENS FAMILIAUX, RENFORCER LES CONTINUITÉS ÉDUCATIVES, ACCOMPAGNER L'ÉMANCIPATION DES ENFANTS ET DES JEUNES, SOUTENIR LA PARENTALITÉ

- 90%** DES CENTRES SOCIAUX portent des **accueils de loisirs 4-11 ans**.
- 53%** DES CENTRES SOCIAUX portent un **lieu accueil enfants/parents**
- 93%** DES CENTRES SOCIAUX proposent de **l'accompagnement à la scolarité** pour les enfants et adolescents
- 97%** DES CENTRES SOCIAUX proposent des **loisirs collectifs en familles**
- 79%** DES CENTRES SOCIAUX accompagnent des familles sur des **projets de départs en vacances**

TRANSFORMATION POUR LE TERRITOIRE

PRÉVENIR ET RÉDUIRE LES EXCLUSIONS ET LES DISCRIMINATIONS

- 93%** DES CENTRES SOCIAUX ont proposé des actions spécifiques **d'apprentissage du français** en 2021, soit **2 841 personnes**.
- 44%** DES CENTRES SOCIAUX proposent des actions concernant **l'égalité et la lutte contre les discriminations** auprès des 15-17 ans

ASSURER UNE ATTENTION PARTICULIÈRE AUX FAMILLES ET AUX PUBLICS FRAGILISÉS

- 9 984 PERSONNES** ont été accompagnées pour des questions d'**accès aux droits** en 2021, soit **149 personnes** par structure concernée

UNE APPROCHE SPÉCIFIQUE DANS LA MISE EN ŒUVRE DES MISSIONS



CES TRANSFORMATIONS VISÉES NE SONT POSSIBLES QUE GRÂCE À LA **CONJONCTION DES MÉTHODES ET MOYENS SPÉCIFIQUES** DÉPLOYÉS PAR LES CENTRES SOCIAUX ET LES ESPACES DE VIE SOCIALE DANS LA MISE EN ŒUVRE DE LEURS **PROJETS SOCIAUX** :

▶ UNE FONCTION D'ÉCOUTE ET DE VEILLE SOCIALE PERMETTANT UN REPÉRAGE PERMANENT DES BESOINS ET DES INITIATIVES



PLUS DE 600 PROFESSIONNELS formés aux **actions collectives** à visées émancipatrices depuis 2014 (FAVE – formation AURACS)

▶ L'ÉLABORATION CONCERTÉE D'UN PROJET SOCIAL PLURIANNUEL

Tous les 4 ans les structures AVS réunissent habitants, usagers et partenaires locaux pour redéfinir leurs priorités d'actions en fonction de l'évolution de leurs territoires.

En plus du projet social les centres sociaux développent **un projet dédié aux familles autour de la parentalité et de la coéducation.**



12 260 FAMILLES ont été concernées par les **actions du projet famille**, au total en 2021.

▶ LA MOBILISATION DES HABITANTS DANS L'ÉLABORATION ET L'ANIMATION DES ACTIONS

développement de leur capacité à agir, de leur prise d'initiatives et de leur citoyenneté.



83% DES CENTRES SOCIAUX ont soutenu des **initiatives d'habitants** ou de **collectifs d'habitants** en 2021.



235
INITIATIVES

1 478

PERSONNES concernées



54% DES CENTRES SOCIAUX indiquent être en lien avec une ou plusieurs instances de **démocratie participative.**

▶ DANS TOUTES LEURS ACTIONS, LES STRUCTURES AVS ONT LE SOUCI DU TRAVAIL EN PARTENARIAT



99%

DES CENTRES SOCIAUX développent des liens avec les **acteurs éducatifs** de leurs territoires,

77%

DES CENTRES SOCIAUX sont impliqués dans un **Projet Éducatif de Territoire.**

83%

avec l'**éducation nationale**

29%

dans une **cité éducative**

▶ POUR RENCONTRER LES PUBLICS ÉLOIGNÉS DES STRUCTURES, LES CENTRES SOCIAUX ET EVS DÉVELOPPENT L'ALLER VERS

par des actions hors les murs dans la rue, sur les places, chez les partenaires. Certains développent des actions essentiellement itinérantes.



94%

DES CENTRES SOCIAUX proposent des **actions** ou des **activités hors les murs**, dans l'espace public ou chez des partenaires.



Les structures AVS développent également en complément de l'animation, une **posture et des actions spécifiques de médiation auprès des publics.**



30 502
PERSONNES

ont été concernées par ces actions et activités, soit **462 personnes** par structure concernées en moyenne.

12%

DES CENTRES SOCIAUX développent des actions de **médiation** sur l'espace public.

4 CENTRES SOCIAUX ITINÉRANTS



48 PROMENEURS DU NET dans les centres sociaux et espaces de vie sociale ont une **présence éducative** sur les **réseaux sociaux.**



▶ L'ACCESSIBILITÉ DES ACTIVITÉS (HORAIRES ADAPTÉS, TARIFICATION, INCLUSION DES PERSONNES EN SITUATION DE HANDICAP ..) ET UNE PRATIQUE INTÉGRÉE DANS TOUTES LES STRUCTURES AVS



51h

D'OUVERTURE HEBDOMADAIRE des structures en moyenne



41%

DES CENTRES SOCIAUX ont une amplitude horaire supérieure à 55 heures hebdomadaire.



CENTRES SOCIAUX

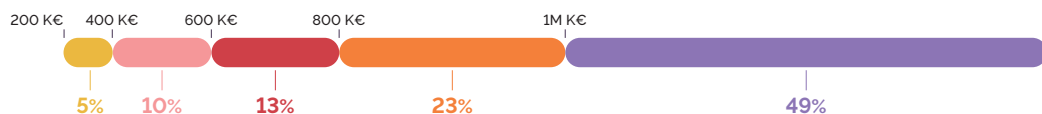
DES ACTEURS ÉCONOMIQUES IMPORTANTS SUR LES TERRITOIRES

BUDGET

DANS LE RHÔNE, PRÈS DE LA MOITIÉ DES CENTRES SOCIAUX ONT UN BUDGET SUPÉRIEUR À 1 MILLION D'EUROS AVEC UN MODÈLE SOCIO-ÉCONOMIQUE EN ÉVOLUTION.

 **82,6 millions €** de BUDGET TOTAL soit **1 072 000 €** EN MOYENNE par structure 

RÉPARTITION DES STRUCTURES PAR BUDGET



MASSE SALARIALE

 LE MODÈLE ÉCONOMIQUE DES CENTRES SOCIAUX S'APPUIE EN GRANDE PARTIE SUR DES ÉQUIPES DE SALARIÉS AU CONTACT DIRECT DES PUBLICS.

La **masse salariale** représente en effet une part importante des budgets :




CENTRES SOCIAUX

DES ACTEURS ÉCONOMIQUES IMPORTANTS SUR LES TERRITOIRES



RESSOURCES HUMAINES

Ce sont donc des acteurs de l'économie locale qui employaient, en 2021 :

 **4 486** SALARIÉS
soit **1 545** ÉQUIVALENTS TEMPS PLEIN
22,1 ETP en moyenne par structure

 **123** STAGIAIRES ET SERVICES CIVIQUES

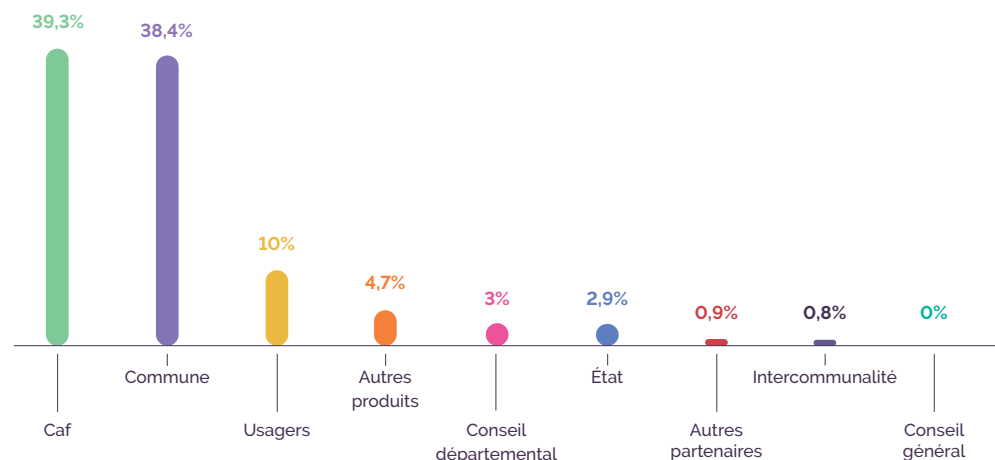
Ces équipes de salariés sont appuyées par des bénévoles qui ont également un poids non négligeable :

 **3 353** BÉNÉVOLES D'ACTIVITÉS
soit **97 600** HEURES de bénévolat 
soit l'équivalent de **70,7** ÉQUIVALENTS TEMPS PLEIN

UN ENGAGEMENT FINANCIER DES PARTENAIRES EN SENSIBLE ÉVOLUTION

Avec la mise en place progressive (2019-2022) des Conventions territoriales globales (CTG) et la fin des Contrats Enfance Jeunesse, on observe un rééquilibrage entre les financements des communes et celle de la Caf dont les financements petite-enfance/enfance/jeunesse anciennement intégrés au CEJ sont désormais versés directement aux structures.

LES FINANCEURS DES CENTRES SOCIAUX





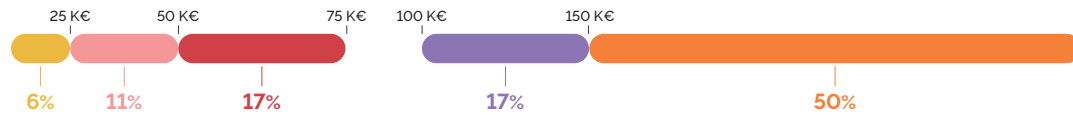
DES ACTEURS ÉCONOMIQUES IMPORTANTS SUR LES TERRITOIRES

BUDGET

LES EVS DU RHÔNE ONT DES CARACTÉRISTIQUES PLUS DISPARATES, LA MOITIÉ D'ENTRE EUX A CEPENDANT UN BUDGET SUPÉRIEUR À 150 K€.



RÉPARTITION DES STRUCTURES PAR BUDGET



MASSE SALARIALE



UNE MASSE SALARIALE ÉGALEMENT IMPORTANTE DANS LES ESPACES DE VIE SOCIALE



DES ACTEURS ÉCONOMIQUES IMPORTANTS SUR LES TERRITOIRES

RESSOURCES HUMAINES

Ce sont donc des acteurs de l'économie locale qui employaient, en 2021 :



Ces équipes de salariés sont appuyées par des bénévoles qui ont également un poids non négligeable :

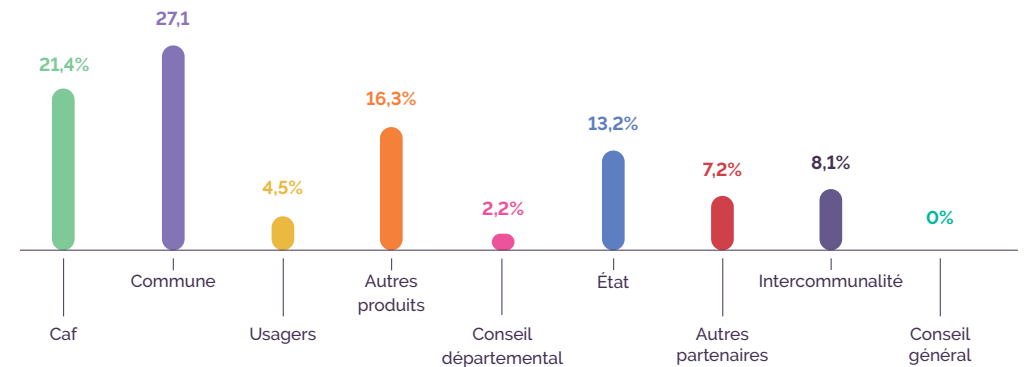


UN ENGAGEMENT FINANCIER DES PARTENAIRES EN SENSIBLE ÉVOLUTION



Dans les EVS, moins impactés par les financements Caf et l'évolution des modalités de financement via les CTG, les communes restent les financeurs principaux :

LES FINANCEURS DES EVS



Ce modèle socioéconomique* des centres sociaux et des espaces de vie sociale a fait ses preuves mais est fragilisé par les crises actuelles et la sectorisation des financements. Les structures AVS se questionnent sur leurs capacités à l'avenir à assurer leurs fonctions fondamentales. Pour exemple, la marge d'autonomie, indicateur de l'autonomie du centre social par rapport à des financements affectés dont la pérennité est aléatoire, était de 19% en 2019 contre 12% en 2021.

*la marge d'autonomie est égale à l'excédent des financements non affectés sur les charges de pilotage et de logistique.

PROJET SENACS

Expérimentation locale au démarrage (Rhône-Alpes), l'Observatoire SENACS - Système d'Echanges National des Centres Sociaux – rend compte depuis plus de 10 ans des activités et de l'organisation des Centres sociaux et des Espaces de Vie sociale pour l'ensemble des territoires, départements et régions en métropole et Outre-Mer.

Animé localement par les CAF et les Fédérations locales ou Unions régionales des centres sociaux, SENACS est un outil partagé au service de la valorisation et de l'engagement des structures de l'animation de la vie sociale. Coordonné à l'échelle nationale, l'Observatoire appuie ses résultats et ses productions sur la base d'une enquête annuelle, diffusée à l'ensemble des 2300 centres sociaux et 1450 EVS. Couvrant les grands pans de la vie et des réalisations des structures, cette enquête contribue à qualifier leur impact sur les territoires.

Selon le principe de savoir « compter autrement » et « ne pas tout compter » (tel qu'inspiré du regard du philosophe Patrick Viveret), l'Observatoire se donne ainsi l'ambition d'éclairer et d'apprécier la valeur de structures « en contexte » impliquées pour répondre aux défis de notre société.

Consulter les publications et données de SENACS : www.senacs.fr

Suivre l'actualité de SENACS sur LinkedIn - page *Senacs – Observatoire des Centres sociaux et des EVS*

PILOTAGE ET COORDINATION

Un projet co-porté par la CNAF, la FCSF et leurs réseaux.

CNAF – Éric Desroziers

Fédération des centres sociaux et socioculturels de France – FCSF – Nicolas Oberlin

CAF du Rhône – Jean-Baptiste Chiodi

Union Régionale Auvergne Rhône Alpes Centres Sociaux – AURACS – Fabrice Gout

Coordinatrice nationale – Alexis Gruyer

COORDONNÉES

Caf du Rhône

Gaëlle BUISSET - Référente SENACS
animationviesociale@caf69.caf.fr

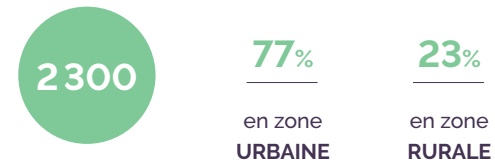
Fédération des centres sociaux du Rhône et de la Métropole de Lyon
fede@centres-sociaux-rhone.com

FICHE NATIONALE

ENQUÊTE 2022 - DONNÉES 2021

- Un observatoire national partagé entre CNAF et FCSF et co-piloté en local par les 2 réseaux
- Un panorama annuel de l'activité des centres sociaux et des espaces de vie sociale

CENTRES SOCIAUX



3,4 millions D'HABITANTS participent aux activités ou aux projets des centres sociaux

près de 38 000 BÉNÉVOLES de gouvernance

+ de 90 000 BÉNÉVOLES d'activités

62 500 SALARIÉS environ

12 ETP en moyenne par structure

638 100 € de BUDGET moyen

ESPACES DE VIE SOCIALE



1,1 million D'HABITANTS participent aux activités ou aux projets des espaces de vie sociale

+ de 12 000 BÉNÉVOLES de gouvernance

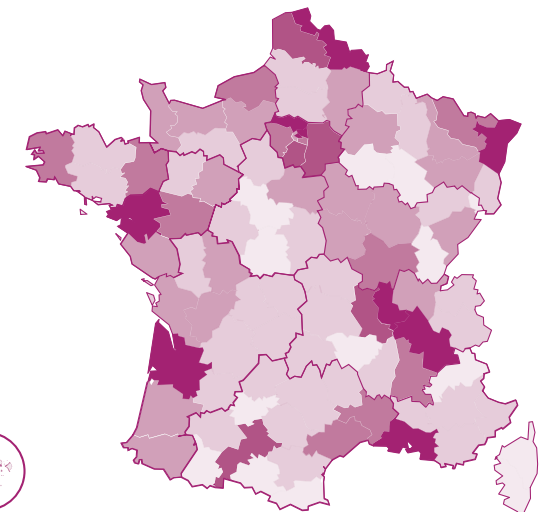
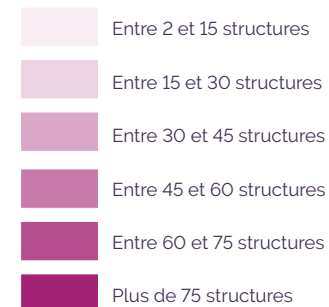
près de 39 000 BÉNÉVOLES d'activités

9000 SALARIÉS environ

2,8 ETP en moyenne par structure

103 100 € de BUDGET moyen

DENSITÉ DE RÉPARTITION DES STRUCTURES



PROJET
SENACS

SENACS - SYSTÈME D'ÉCHANGES NATIONAL DES CENTRES SOCIAUX

www.senacs.fr

