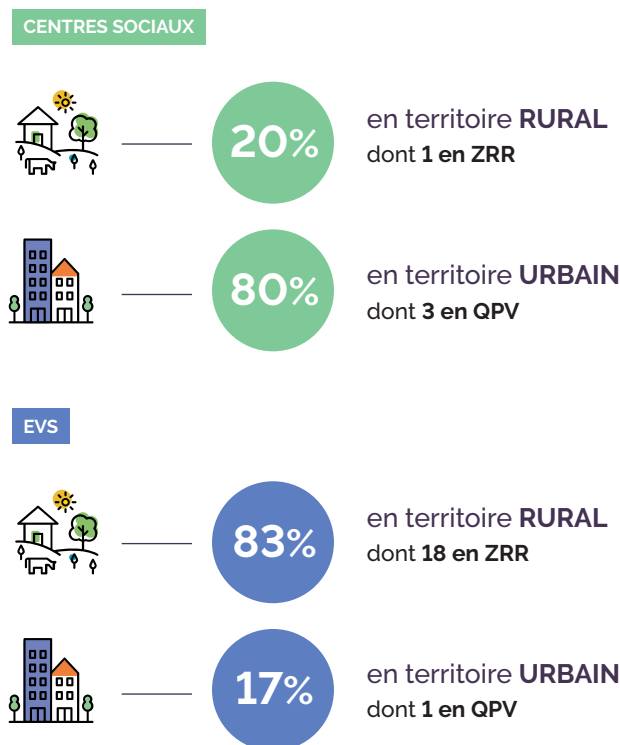
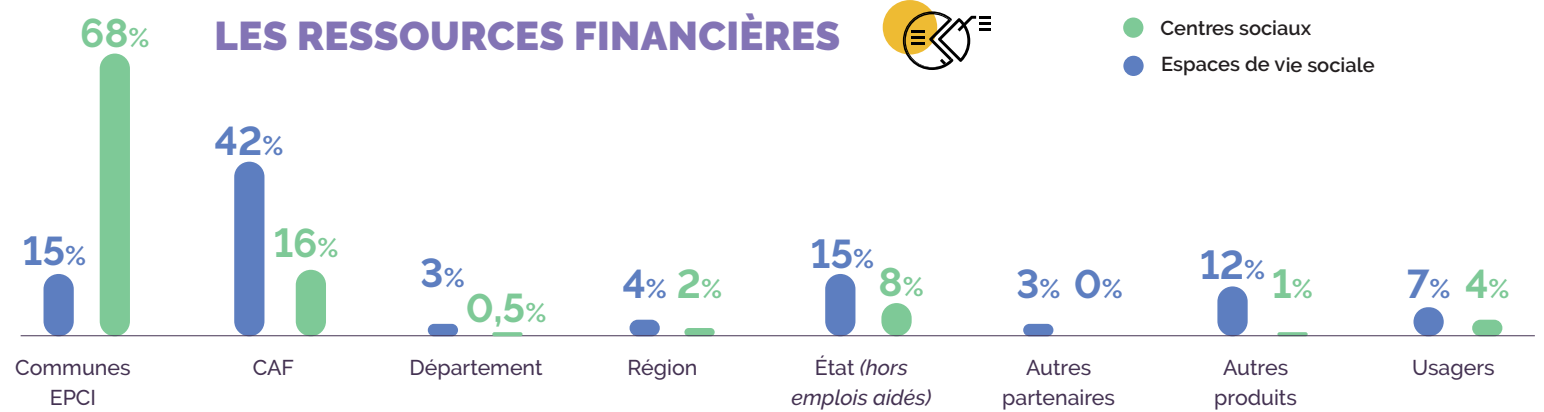


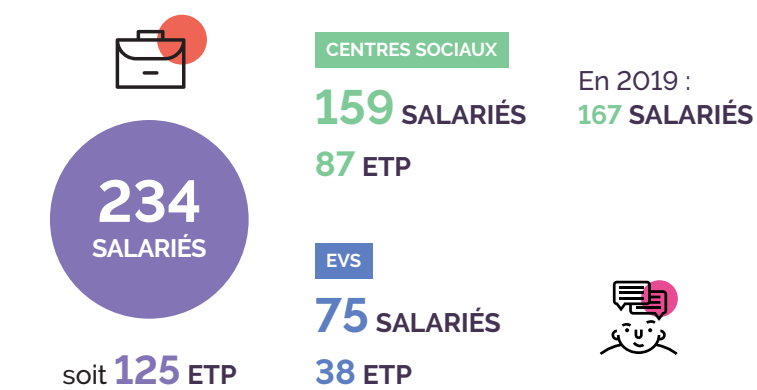
## TERRITOIRES D'INTERVENTION



## USAGERS DES STRUCTURES

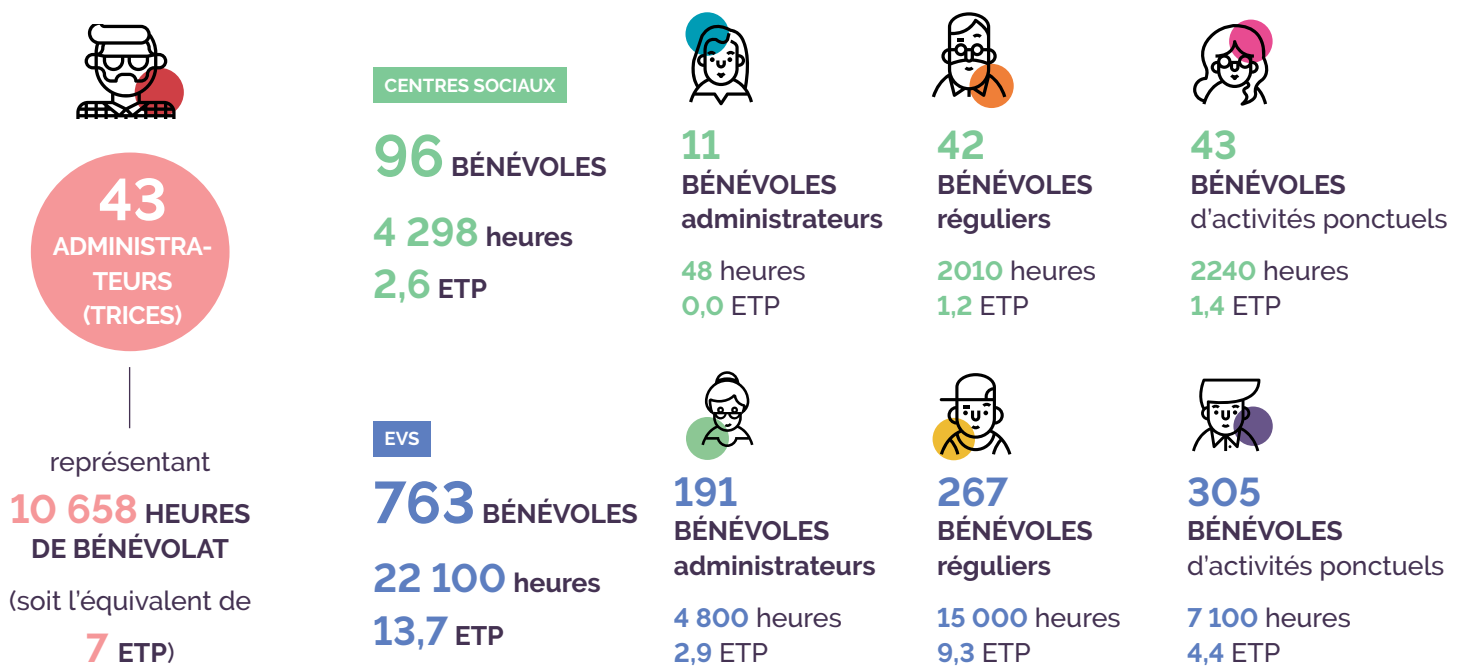


## DES STRUCTURES CRÉATRICES D'EMPLOIS DIRECTS

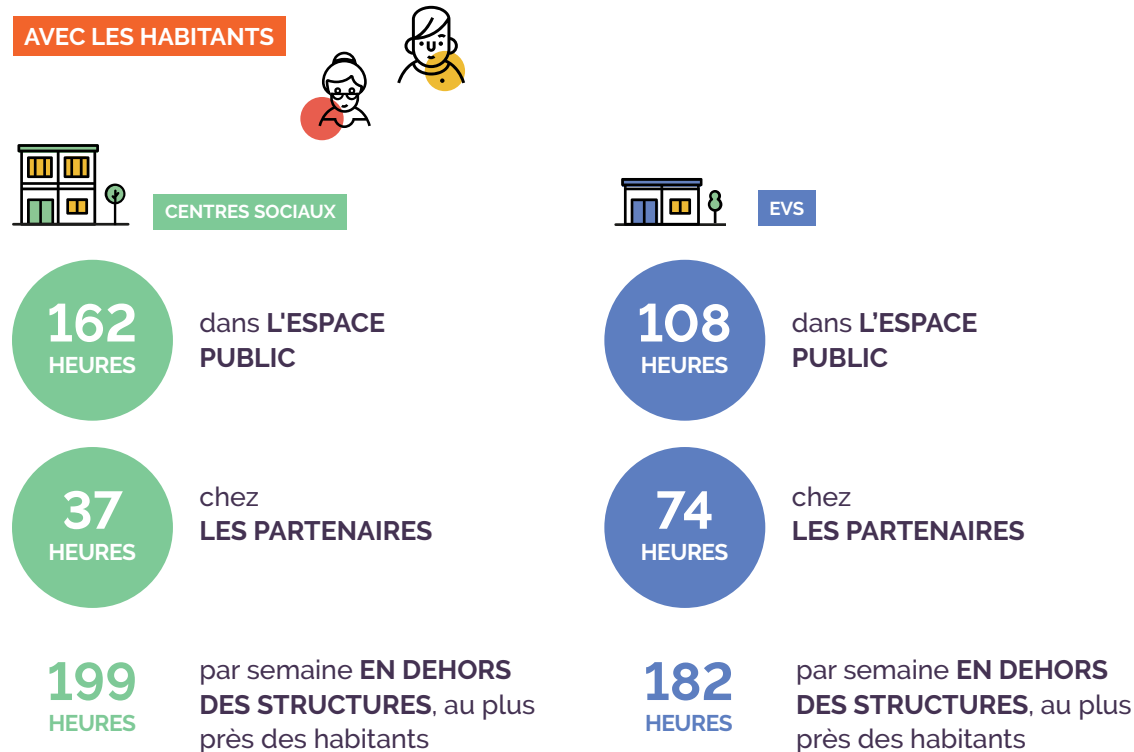


Une baisse du nombre de contrats et une augmentation des ETP depuis 2019 traduisent une **tendance à la réduction des temps partiels** dans les centres sociaux et à la suppression des emplois précaires.

## DES STRUCTURES CRÉATRICES D'ENGAGEMENT



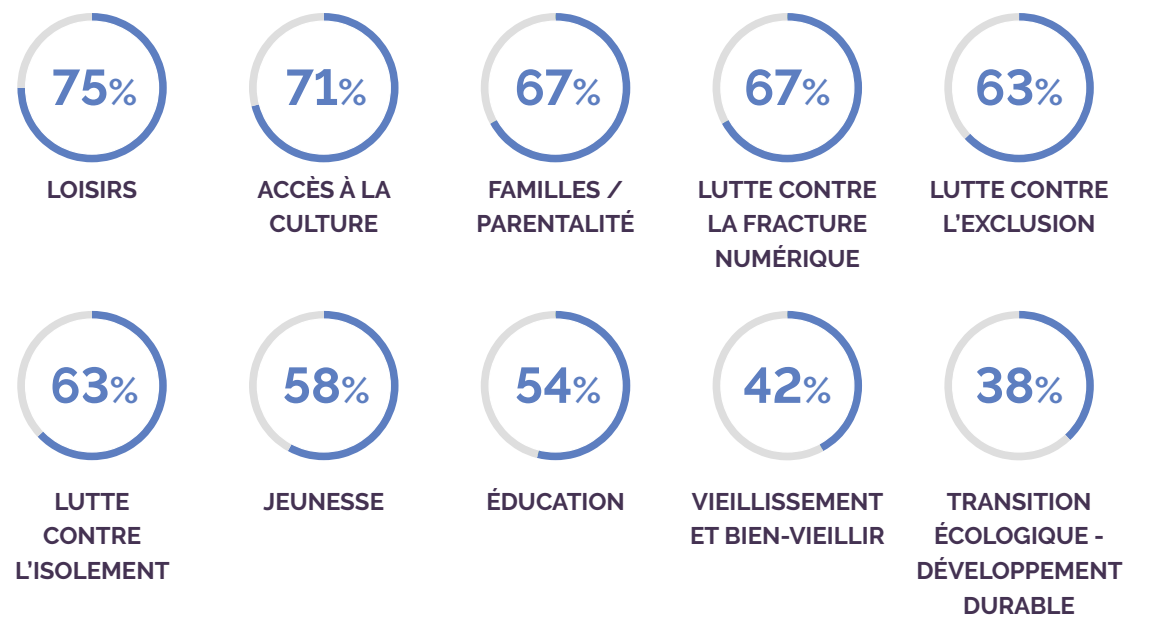
## DES STRUCTURES CRÉATRICES DE LIENS



Les espaces de vie sociale et les centres sociaux délocalisent leurs actions en dehors des structures au plus près des habitants.

## ENTRE LES DIFFÉRENTES SPHÈRES DE LA VIE

Thématiques sociales traitées par les espaces de vie sociale



Les actions en direction des familles, de l'enfance et de l'adolescence (loisirs notamment) restent les axes majoritaires portés par les structures, ainsi que l'accompagnement au numérique. 80% des centres sociaux : actions d'insertion professionnelle, d'accès aux droits et accompagnements sociolinguistiques à destination des adultes et des jeunes adultes.

## ÉDITO

L'année 2021 a été une année encore marquée par la pandémie, même si les structures ont été moins impactées dans leur fonctionnement. Elles ont poursuivi leur adaptation au contexte pour favoriser le maintien des liens avec les habitants.

Lieux ressources, ces équipements, par les projets sociaux qu'ils développent et leur méthodologie d'intervention, restent des outils privilégiés pour faciliter l'intégration sociale des familles dans leur environnement et contribuer à la cohésion sociale sur les territoires, notamment les plus fragiles.

Nous avons souhaité mettre en lumière leurs interventions autour de cinq axes :

- le développement durable
- le soutien à la parentalité
- les loisirs et le lien social
- le numérique
- la jeunesse.



Même si chaque centre social et chaque espace de vie sociale ne saurait se réduire à des moyennes, même si chaque structure est unique et développe son action et son organisation en lien avec le territoire sur lequel elle agit, Senacs permet de se situer, de mettre en avant sa réelle plus-value sociale et de mesurer l'ampleur de ce mouvement collectif.

Conçu et élaboré par la Caf de la Corrèze en collaboration avec l'Union régionale Nouvelle Aquitaine des centres sociaux, il est le fruit d'une enquête renseignée par les équipements d'animation de la vie sociale.

Laura Zanin, Directrice par intérim de la Caf de la Corrèze

## PORTRAITS

### AGIR POUR LE DÉVELOPPEMENT DURABLE : LE COLLECTIF VIVRE ENSEMBLE DURABLEMENT

A Ayen, ce collectif rassemble des citoyens curieux qui s'engagent pour créer du lien social et des activités en milieu rural en lien avec le développement durable. Participatif et ouvert à tous, il propose des activités favorisant les rencontres et le partage : du covoiturage adossé à une monnaie locale (Ecosyst'M), une Grainothèque, des jardins familiaux, une fête des enfants et du jardin, des accompagnements spécifiques dans des politiques de responsabilité sociétale et environnementale. C'est aussi un espace de vie sociale et une maison des associations.



### LE SOUTIEN À LA PARENTALITÉ : L'ASSOCIATION POTENTIELS

Créée en 2003, l'association Potentiels accompagne des familles concernées par un potentiel atypique (enfant à haut potentiel, troubles dys-, troubles du spectre autistique, situations de souffrance scolaire...) afin de permettre à chacun de comprendre, accepter et mobiliser son potentiel. Elle propose différentes activités :

- Information et orientation, conférences-débats...
- Soutien à la parentalité : accompagnement parents-enfants, groupes d'échanges
- Soutien à la scolarité : parcours scolarité aménagée spécifique pour des enfants de primaire, des collégiens ou lycéens
- Des moments de rencontres conviviales et d'activités partagées.



### CRÉER DU LIEN SOCIAL DANS LES TERRITOIRES RURAUX :

#### LA MAISON SUR LA PLACE

Depuis l'été 2021, la Maison sur la Place agréée EVS s'est installée dans l'ancien café Chez Paulette au cœur du bourg d'Ambrugeat, rénové par un collectif d'habitants motivés. Ce projet est né de la volonté de rompre l'isolement dans un milieu rural où la population est très dispersée. L'association multiplie les occasions de rencontres à travers une multitude d'activités culturelles, festives et d'échanges de savoir.



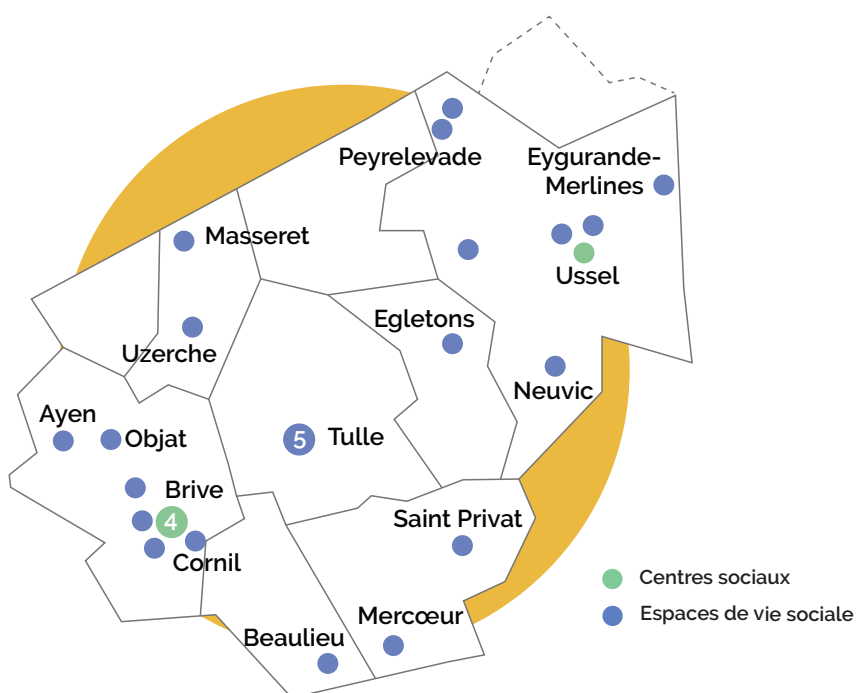
### ACCOMPAGNEMENT NUMÉRIQUE : CORR'TECH

Depuis sa création, l'association Corr'Tech à travers son tiers-lieu les Bains Douches Numériques, aide les habitants à prendre en mains les outils numériques et à être plus autonomes dans ses usages. En 2021, elle a réalisé plus de 1200 accompagnements. Elle développe également des actions de formation professionnelle pour des publics demandeurs d'emploi ou en reconversion professionnelle vers les métiers du numérique : la Corrèze Digital School.

### ANIMATION JEUNESSE

Le centre social municipal Jacques Cartier (à Brive) a mis en place en 2021 un pôle jeunesse à destination des jeunes les plus fragiles. Sur le principe de la libre adhésion et mobilisant des supports très variés (arts martiaux, cultures urbaines, sérigraphie, motothérapie, création d'escape game...), il accompagne des jeunes dans leur parcours scolaire et leur orientation professionnelle, tout en œuvrant au renforcement de l'estime de soi.

## LES STRUCTURES EN UN COUP D'ŒIL



5  
CENTRES  
SOCIAUX

25  
EVS

1 en gestion ASSOCIATIVE  
4 en gestion COLLECTIVITÉS

22 en gestion ASSOCIATIVE  
3 en gestion COLLECTIVITÉS



SENACS

## OBSERVATOIRE DES CENTRES SOCIAUX ET DES ESPACES DE VIE SOCIALE

CORRÈZE

