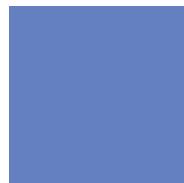
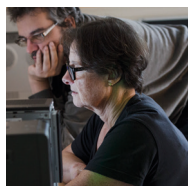
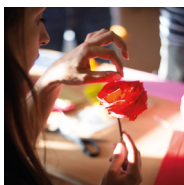
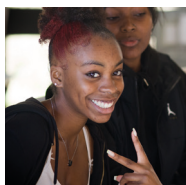


OBSERVATOIRE DES CENTRES SOCIAUX ET DES ESPACES DE VIE SOCIALE

MARNE



SOMMAIRE

ÉDITO	03
LES STRUCTURES D'ANIMATION DE LA VIE SOCIALE	04
PORTRAIT DES STRUCTURES	05
DES LIEUX D'ACCUEIL ET D'INITIATIVES PAR ET POUR LES HABITANTS	06
DES ACTIONS DIVERSIFIÉES POUR TOUTES ET TOUS	07
LES MOYENS AU SERVICE DES PROJETS SOCIAUX, DES RÉALITÉS DIVERSES	08
DES BÉNÉVOLES ET DES SALARIÉS, QUI COOPÈRENT POUR FAIRE VIVRE LES PROJETS	09
PROJET SENACS	10
FICHE NATIONALE	11

ÉDITO

Structures incontournables des politiques publiques locales, les centres sociaux et les espaces de vie sociale œuvrent quotidiennement en lien avec les habitants à la cohésion sociale des territoires. L'accueil du public, mission principale des structures d'animation de la vie sociale, favorise le lien entre tous et contribue à la mise en application des valeurs de nos organismes. Leur plus-value se mesure également par le fait qu'ils favorisent le lien social, proposent un accompagnement individualisé et des méthodologies collectives, où chacun doit pouvoir trouver un sens commun afin de satisfaire les besoins de tous.

Ces structures sont les acteurs de la mise en œuvre de la politique sociale à destination de l'ensemble des publics de notre territoire.

Senacs est quant à lui le système d'échanges national des centres sociaux. Cet outil est copiloté par la Caisse nationale des allocations familiales (Cnaf) et la Fédération des centres sociaux. À travers cet observatoire de l'activité des structures d'animation de la vie sociale, il est possible de quantifier et de valoriser le rayonnement et les axes d'intervention de ces dernières.

En ce sens, la Fédération départementale et la Caf travaillent étroitement avec les élus, les acteurs du territoire, publics et associatifs, qui réaffirment leur soutien et leur investissement en faveur de leur développement, de leur méthodologie d'intervention et de leurs actions. Au plus proche des réalités locales et sociales, bénévoles et professionnels de ces équipements construisent leurs interventions sur le terrain.

Fort d'un observatoire affiné de l'activité des structures d'animation de la vie sociale depuis plusieurs années, et après près de deux ans de crise sanitaire Covid, Senacs est le point de maillage des actions des centres sociaux et des espaces de vie sociale. Cette plaquette illustre, à travers des indicateurs soigneusement sélectionnés, la diversité des actions portées et développées au sein des structures sur notre territoire.

Nous vous souhaitons une bonne lecture,

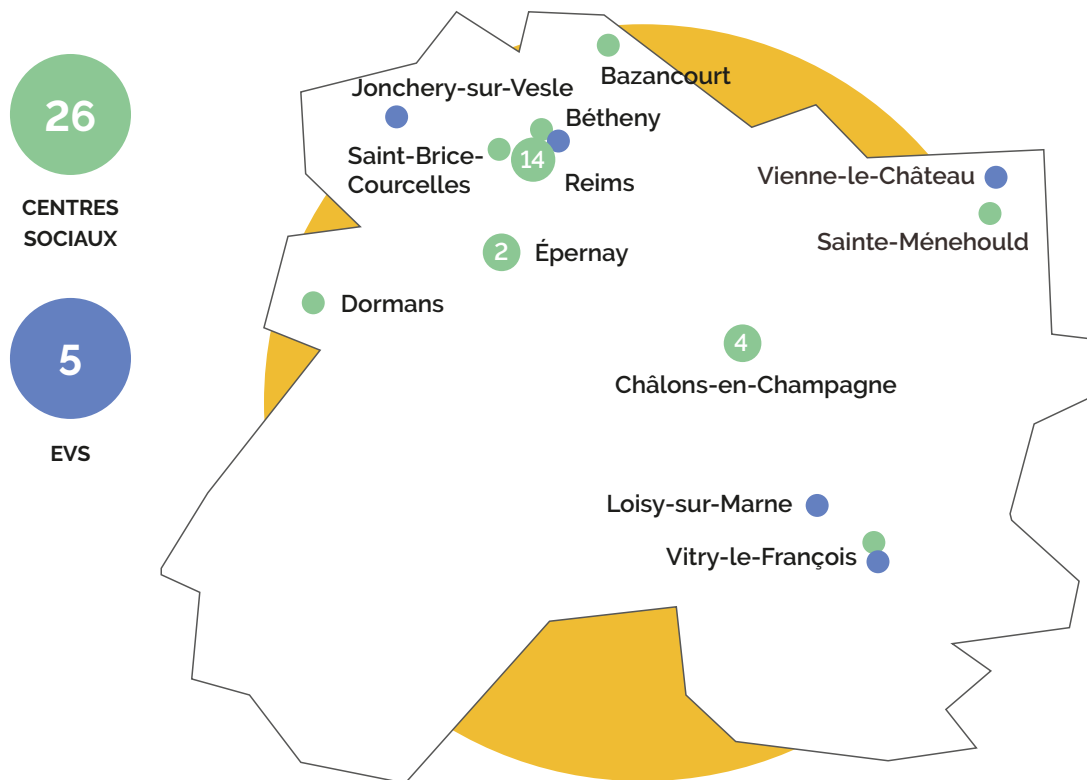
Sylvie Vallée-Lacouture,

Directrice de la CAF

Françoise Géroudet,

Présidente de la Fédération départementale des centres sociaux

LES STRUCTURES D'ANIMATION DE LA VIE SOCIALE



L'ANIMATION DE LA VIE SOCIALE (AVS) : DE QUOI PARLONS-NOUS ?

L'animation de la vie sociale s'appuie sur des équipements de proximité, les centres sociaux et les espaces de vie sociale.

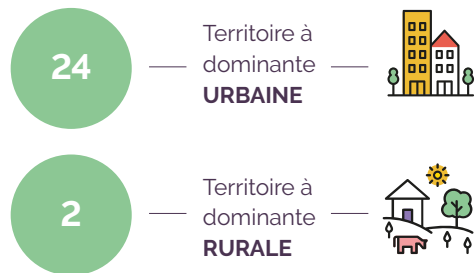
Les espaces de vie sociale sont à l'origine de petites structures de proximité qui jouent un rôle d'animation sociale dans des zones peu équipées. Ces structures sont des lieux de proximité à vocation globale, familiale et intergénérationnelle, qui accueillent toute la population en veillant à la mixité sociale. Ce sont des lieux d'animation qui permettent aux habitants d'exprimer, de concevoir et de réaliser leurs projets.

Les espaces de vie sociale, comme les centres sociaux, mobilisent les habitants pour répondre aux problématiques repérées sur le territoire, renforcer les solidarités, le bien-vivre ensemble et les animations pour tous. Ils s'adressent à tous les publics, avec une attention particulière pour les familles et les publics fragilisés. Tout au long de l'année les bénévoles, accompagnés ou non de professionnels, se mobilisent pour développer des actions répondant aux spécificités de leurs territoires.

PORTRAIT DES STRUCTURES

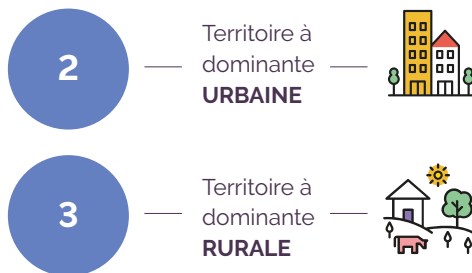
TERRITOIRES D'INTERVENTION

CENTRES SOCIAUX



14
situés sur un quartier
politique de la ville (QPV)

ESPACES DE VIE SOCIALE (EVS)



100%
des EVS implantés en territoire
rural sont situés en **zone de
revitalisation rurale (ZRR)**

MODE DE GESTION

CENTRES SOCIAUX



ESPACES DE VIE SOCIALE



2021 a été marquée par le développement des structures de l'animation de la vie sociale sur le département : Mosaïc, de Sainte-Mènehould, est passé d'EVS à centre social et Vitry-le-François a obtenu un agrément pour son nouvel EVS.

DES LIEUX D'ACCUEIL ET D'INITIATIVES PAR ET POUR LES HABITANTS

LE BÉNÉVOLAT, GARANT DE LA VITALITÉ DÉMOCRATIQUE DU TERRITOIRE



63 763 HEURES DE
BÉNÉVOLAT ont été réalisées
dans les structures de l'AVS.

Soit une augmentation de **128%**
par rapport à 2020



CENTRES SOCIAUX

60 663 HEURES

44 106 heures pour les
activités et événements

16 557 heures au sein des
instances de gouvernance

EVS

3 100 HEURES

2 500 heures pour les
activités et événements

600 heures au sein des
instances de gouvernance

LES INITIATIVES DÉVELOPPÉES PAR LES HABITANTS

11

ASSOCIATIONS

+

1

ENTREPRISE

sont nées de
l'accompagnement d'un
centre social en 2021

La dynamique participative avec les usagers/habitants permet la prise en compte des besoins prioritaires exprimés par les habitants et une adaptation des orientations politiques des financeurs.



*Les centres sociaux
sont des atouts pour
notre commune
grâce aux multiples
activités et actions
qu'ils proposent. »*

Parole d'un habitant

LA FAMILLE AU CŒUR DES PROJETS SOCIAUX

Les actions menées à destination des familles
sont variées :

- Soutien à la parentalité
- Loisirs en famille
- Actions intergénérationnelles
- Prestation de service « Jeunes »



24



RÉFÉRENTS FAMILLE
au sein des 26 centres
sociaux marnais

DES ACTIONS DIVERSIFIÉES POUR TOUTES ET TOUS

29 967

PERSONNES
TOUCHÉES

Public touché par tranche d'âge et types d'actions

CENTRE SOCIAUX

EVS



0-3
ans

96%
64 actions
2 891 enfants

- Accueil parent-enfant
- Ateliers de préparation à l'école maternelle
- Spectacle petite enfance
- Club motricité

100%
6 actions
78 enfants

- Accueil parent-enfant
- Accueil du jeune enfant
- Accueil d'assistante maternelle



4/10
ans

100%
103 actions
8 252 enfants

- Accueil de loisirs
- Ateliers intergénérationnels
- Accompagnement à la scolarité
- Séjours
- Projets livre, danses

100%
9 actions
711 enfants

- Accueil de loisirs
- Accompagnement à la scolarité
- Espaces jeux / Ludothèques



11/14
ans

92%
155 actions
3 131 pré-ados

- Activités sportives et culturelles
- Ciné-gouters
- Séjours / mini camps
- Animation de rue/quartier
- Accueil de loisirs

100%
16 actions
406 pré-ados

- Activités sportives et culturelles
- Accueil de loisirs
- Prévention santé des conduites à risques
- Accompagnement de projets à leur initiative



15/17
ans

80%
118 actions
1 090 ados

- Séjours internationaux
- Scop Ados
- Projets d'engagement volontaire
- Participation aux événements du territoire

100%
11 actions
68 ados

- Activités sportives et culturelles
- Animation de quartier/de rue
- Lutte contre les discriminations
- Prévention santé et conduites à risques



18/25
ans

80%
99 actions
975 jeunes

- Soirées spectacles
- Accès aux droits et à l'information
- Cohésion sociale, citoyenneté et implication
- Accompagnement au numérique

75%
14 actions
212 jeunes

- Parentalité
- Accompagnement au numérique
- Accès aux droits et à l'information
- Accès à l'emploi
- Prévention santé



26/59
ans

100%
149 actions
7 575 adultes

- Accès aux droits et à l'information
- Accompagnement au numérique
- Accompagnement sociolinguistique

75%
15 actions
931 adultes

- Parentalité
- Accès aux droits et à l'information
- Accompagnement au numérique
- Accès à l'emploi
- Insertion professionnelle



+ DE 60
ans

80%
61 actions
3100 séniors

- Développement des liens sociaux des jeunes retraités
- Lutte contre l'isolement social
- Prévention santé

75%
8 actions
547 séniors

- Lutte contre l'isolement
- Prévention santé
- Développement des liens sociaux des jeunes retraités (animations collectives)

LES MOYENS AU SERVICE DES PROJETS SOCIAUX : DES RÉALITÉS DIVERSES

LES MOYENS FINANCIERS

CENTRES SOCIAUX



18 733 433 € de BUDGET TOTAL

749 337 € de budget moyen

759 058 € de budget médian

Les budgets des centres sociaux varient en fonction des territoires, des projets, des services proposés et des soutiens financiers :

Budget maximum : 1 258 051 €

Budget minimum : 298 742 €

EVS



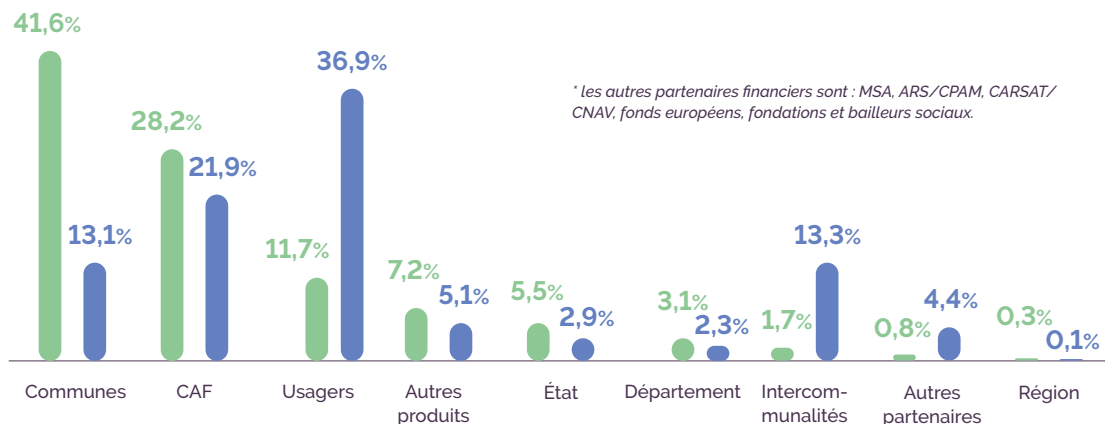
1 401 361 € de BUDGET TOTAL

350 300 € de budget moyen

RÉPARTITION DES CENTRES SOCIAUX PAR BUDGET



RÉPARTITION DES FINANCEMENTS



* Les autres partenaires financiers sont : MSA, ARS/CPAM, CARSAT/CNAV, fonds européens, fondations et bailleurs sociaux.

FORCES-VIVES : UN INVESTISSEMENT INDISPENSABLE



CENTRES SOCIAUX

La masse salariale représente

63% du budget global.

EVS

La masse salariale représente

67% du budget global.



L'ENGAGEMENT DANS DES DYNAMIQUES PARTENARIALES

Les structures de l'AVS s'appuient sur des **partenariats associatifs et institutionnels**.

DES BÉNÉVOLES ET DES SALARIÉS QUI COOPÈRENT POUR FAIRE VIVRE LES PROJETS

LA RICHESSE HUMAINE AU SEIN DES STRUCTURES

Les structures de l'AVS s'appuient sur le travail associé (complémentarité salariés-bénévoles) qui travaillent, ensemble, à l'élaboration et la mise en œuvre du projet social.

CENTRES SOCIAUX

1 229

SALARIÉS
soit 401 ETP

964

BÉNÉVOLES
D'ACTIVITÉS
(44 106 heures)

363

BÉNÉVOLES
D'INSTANCES
(16 557 heures)



EVS

110

SALARIÉS
soit 45 ETP

71

BÉNÉVOLES
(3 100 heures)

Engagements prioritaires : accompagnement à la scolarité, apprentissage de la langue française, ateliers participatifs, sorties familiales ou enfants, événements, animations, actions hors les murs...

Toutes les structures ont une ou plusieurs instances de pilotage : CA, bureau, conseil d'orientation, comité d'usagers, comité de gestion, commissions thématiques...

FORMATION DES BÉNÉVOLES



Les bénévoles proposent la mise à disposition de leur compétence au profit des actions, des usagers et du personnel des structures

37 BÉNÉVOLES

formés en 2021

Thématiques : français langue étrangère, BAFA, Impact social, PSC1 et broderie d'art.

Une réelle dynamique est à l'œuvre dans l'accompagnement à la formation des bénévoles.

UNE PARTICIPATION FINANCIÈRE ADAPTÉE AUX MOYENS DES USAGERS PERMETTANT UN ACCUEIL INCONDITIONNEL



LA PARTICIPATION DES USAGERS représente :

2 332 775 €

pour l'ensemble des **centres sociaux**,
soit **11,7%** de leurs produits.

487 255 €

pour l'ensemble des **EVS**,
soit **36,9%** de leurs produits.

PROJET SENACS

Expérimentation locale au démarrage (Rhône-Alpes), l'Observatoire SENACS - Système d'Echanges National des Centres Sociaux – rend compte depuis plus de 10 ans des activités et de l'organisation des Centres sociaux et des Espaces de Vie sociale pour l'ensemble des territoires, départements et régions en métropole et Outre-Mer.

Animé localement par les CAF et les Fédérations locales ou Unions régionales des centres sociaux, SENACS est un outil partagé au service de la valorisation et de l'engagement des structures de l'animation de la vie sociale. Coordinné à l'échelle nationale, l'Observatoire appuie ses résultats et ses productions sur la base d'une enquête annuelle, diffusée à l'ensemble des 2300 centres sociaux et 1450 EVS. Couvrant les grands pans de la vie et des réalisations des structures, cette enquête contribue à qualifier leur impact sur les territoires.

Selon le principe de savoir « compter autrement » et « ne pas tout compter » (tel qu'inspiré du regard du philosophe Patrick Viveret), l'Observatoire se donne ainsi l'ambition d'éclairer et d'apprécier la valeur de structures « en contexte » impliquées pour répondre aux défis de notre société.

Consulter les publications et données de SENACS : www.senacs.fr

Suivre l'actualité de SENACS sur LinkedIn - page *Senacs – Observatoire des Centres sociaux et des EVS*

PILOTAGE ET COORDINATION

Un projet co-porté par la CNAF, la FCSF et leurs réseaux.

CNAF – Éric Desroziers

Fédération des centres sociaux et
socioculturels de France – FCSF –
Nicolas Oberlin

CAF du Rhône – Didier Jupin

Union Régionale Auvergne Rhône
Alpes Centres Sociaux – AURACS –
Fabrice Gout

Coordinatrice nationale –
Cécile Coulmain

Consultant technique
et statistique –
Alexis Gruyer

COORDONNÉES

Fédération des centres sociaux de la Marne

18 rue Guillaume Apollinaire

B.P. 48

51 571 Reims Cedex

federation@centres-sociaux-marne.fr

CAF de la Marne

202 rue des Capucins

51 087 Reims Cedex

FICHE NATIONALE

ENQUÊTE 2022 - DONNÉES 2021

- Un observatoire national partagé entre CNAF et FCSF et co-piloté en local par les 2 réseaux
- Un panorama annuel de l'activité des centres sociaux et des espaces de vie sociale

CENTRES SOCIAUX

2300

77%

en zone
URBAINE

23%

en zone
RURALE

3,4 millions

D'HABITANTS
participent aux
activités ou
aux projets des
centres sociaux

près de 38 000

BÉNÉVOLES de gouvernance

+ de 90 000

BÉNÉVOLES d'activités

62 500 SALARIÉS environ

12 ETP en moyenne par structure

638 100 € de BUDGET moyen

ESPACES DE VIE SOCIALE

1450

58%

en zone
URBAINE

42%

en zone
RURALE

1,1 million

D'HABITANTS
participent aux
activités ou aux
projets des espaces
de vie sociale

+ de 12 000

BÉNÉVOLES de gouvernance

près de 39 000

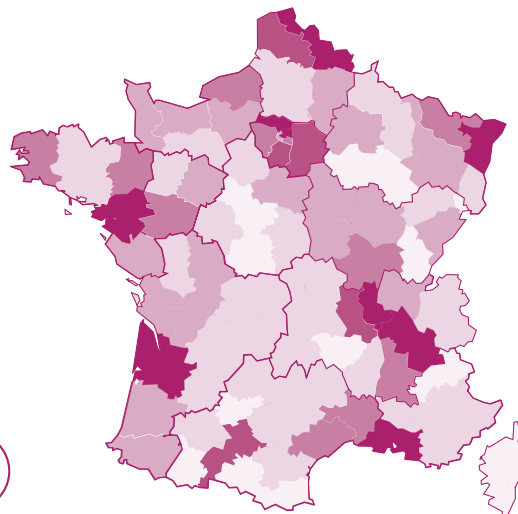
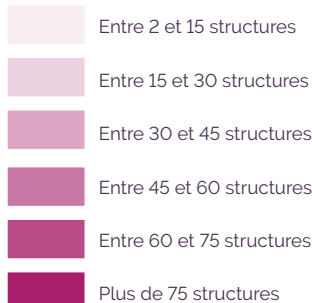
BÉNÉVOLES d'activités

9000 SALARIÉS environ

2,8 ETP en moyenne par structure

103 100 € de BUDGET moyen

DENSITÉ DE RÉPARTITION DES STRUCTURES



PROJET
SENACS

SENACS - SYSTÈME D'ÉCHANGES NATIONAL DES CENTRES SOCIAUX

www.senacs.fr

