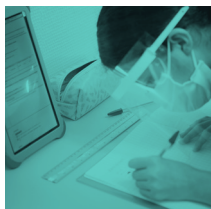
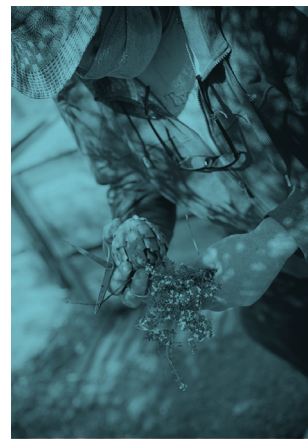


OBSERVATOIRE DES CENTRES SOCIAUX ET DES ESPACES DE VIE SOCIALE

Occitanie de l'Ouest

2021



SOMMAIRE

ÉDITO	03
LES STRUCTURES DE L'AVS	04
VOUS AVEZ DIT CENTRE SOCIAL ET ESPACE DE VIE SOCIALE ?	05
L'AVS AU CŒUR DES PROJETS DE TERRITOIRE	06
VOUS AVEZ DIT CENTRE SOCIAL ET ESPACE DE VIE SOCIALE ?	07
REPÈRES CLÉS DES CENTRES SOCIAUX	08
REPÈRES CLÉS DES ESPACES DE VIE SOCIALE	09
DYNAMIQUE PARTICIPATIVE	10
LES ACTIONS AU SERVICE DU POUVOIR D'AGIR	11
LES STRUCTURES N'AGISSENT PAS SEULES	12
FINANCES	13
DES ÉQUIPES DE BÉNÉVOLES ET DE PROFESIONNELS	14
SPÉCIAL COVID	15
ACCÈS AUX DROITS	16
FICHES DÉPARTEMENTALES	17-20
LA DYNAMIQUE FÉDÉRALE	21
PROJET SENACS	22
FICHE NATIONALE	23

À l'heure où nous écrivons ces lignes nous sortons peu à peu de la crise sanitaire. Il est déjà possible de tirer de premiers enseignements de la façon dont les équipements d'animation de la vie sociale y ont répondu.

La crise fut un révélateur impitoyable de nos forces et de nos faiblesses. Elle est aussi une occasion unique de stimuler les initiatives et de faire bouger des lignes. Force est de constater que les structures d'animation de la vie sociale, soutenues par la Fédération et les CAF, ont su répondre présentes, innover, apporter des solutions.

Cette réactivité est d'abord le fait de la qualité des femmes et des hommes qui les animent et nous voulons ici les saluer et les remercier.

Autonomie, pluridisciplinarité, proximité sont trois maîtres mots qui permettent de mieux comprendre la force des structures AVS et leur capacité à s'adapter aux contextes de crise.

Parce qu'elles sont autonomes et souvent de petite taille, elles sont capables de réagir et s'adapter rapidement.

Parce qu'elles sont pluridisciplinaires, elles ont l'habitude de croiser les regards, de travailler en transversalité et en réseau, de mobiliser des compétences multiples et donc de casser des codes et d'innover.

Parce qu'elles vivent au milieu des populations, parce qu'elles sont animées par des administrateurs et des salariés au plus près du terrain, elles ont une capacité à comprendre les besoins des habitants et proposer des solutions beaucoup mieux qu'aucune autre institution. Elles ont aussi un rôle fondamental de veille sociale.

Ces qualités ont été d'autant plus précieuses que la crise sanitaire a aussi été un révélateur de la fragilité de notre public. L'isolement et les confinements sont de nature à amplifier la fracture sociale et à accentuer la précarité des plus fragiles. Or les institutions du secteur social n'ont pas toujours les réponses les mieux adaptées et doivent s'appuyer sur les relais de terrain.

Le soutien des CAF aux structures AVS n'est pas que financier, il se traduit quotidiennement par l'accompagnement des chargés de conseil et développement des CAF ; vous en avez une illustration concrète avec la plaquette SENACS.

Rendre compte de notre action à travers ce livret est fondamental, nous espérons donc que la lecture de cette nouvelle édition vous donnera toute satisfaction, apportera des réponses à vos questions et vous donnera envie d'aller plus loin.

Bonne lecture à tous.

Stéphane BONNEFOND

*Directeur CAF de l'AVEYRON
pour l'ensemble des CAF de l'Occitanie de l'Ouest*

Alain TOMEIO

Président de la FIGO

LES STRUCTURES DE L'AVS

QU'EST-CE QUE L'ANIMATION DE LA VIE SOCIALE

L'animation de la vie sociale, axe constant de la politique des caisses d'allocations familiales, s'appuie sur des équipements de proximité, centres sociaux et espaces de vie sociale. Leur action se fonde sur une démarche globale et sur une dynamique de mobilisation des habitants pour apporter des solutions aux besoins des familles et à leurs difficultés de vie quotidienne, mais aussi pour répondre aux problématiques sociales collectives d'un territoire.

Lieux-ressources qui proposent des services et activités à finalités sociales et éducatives, ils soutiennent le développement de la participation des usagers habitants afin de leur permettre de contribuer eux-mêmes à l'amélioration de leurs conditions de vie, au développement de l'éducation et de l'expression culturelle, au renforcement des solidarités et des relations de voisinage, à la prévention et la réduction des exclusions.

AVEC ET POUR LES HABITANTS, POUR UN PROJET DE TERRITOIRE

ACTIVITÉS, ACTIONS SOCIO-ÉDUCATIVES ET SERVICES

DIMENSION INDIVIDUELLE

Le centre social propose aux habitants des services et des activités adaptés aux besoins qu'ils ont exprimés, en coopération avec les collectivités locales.

ACCOMPAGNEMENT DES PROJETS

DIMENSION COLLECTIVE

Le centre social accompagne les projets collectifs des habitants pour répondre à leurs envies et à leurs besoins.

DÉVELOPPEMENT DE LA CITOYENNETÉ

DIMENSION D'INTÉRÊT GÉNÉRAL

Le centre social renforce le pouvoir d'agir des habitants sur les questions de société qui concernent leur territoire, en favorisant des réponses innovantes.

CENTRE SOCIAL ARC EN CIEL (HAUTES-PYRÉNÉES – 65) : «RACONTE»

En partenariat avec la Ligue de l'enseignement, l'équipe a proposé aux parents ayant des enfants entre 6 et 12 ans de participer à l'accueil d'un conteur au centre social. Ils ont contribué à préparer et décorer la salle, ont préparé le goûter et participé au conte. 14 enfants et 12 adultes ont été concernés par cette action. Elle a permis de faciliter le lien parent/enfant, d'apporter un peu de légèreté au quotidien, de partager un moment convivial avec les autres et de valoriser les compétences parentales.



VOUS AVEZ DIT CENTRE SOCIAL ET ESPACE DE VIE SOCIALE ?

LE CENTRE SOCIAL C'EST :

Un équipement de proximité qui veille à l'accueil des personnes, des familles et à la mixité sociale, avec une attention particulière pour les publics fragilisés.

Un lieu de rencontres et d'échanges entre les générations, un lieu d'animation de la vie sociale locale, qui favorise la démocratie de proximité.

Un équipement qui favorise l'initiative des habitants et l'implication de ses usagers dans ses dynamiques de développement social.

Une équipe d'animation composée de professionnels, de bénévoles engagés dans les actions, la gouvernance du projet ainsi que de partenariats de territoire.

QU'EST-CE QU'UN ESPACE DE VIE SOCIALE ?

Pour les espaces de vie sociale, l'ambition est de **maintenir la dynamique citoyenne, consolider la cohésion sociale, développer les solidarités** entre les générations et permettre aux habitants de mieux vivre leur territoire.

L'agrément EVS délivré par les Caf engage ces structures à réinterroger régulièrement leur projet afin qu'elles soient toujours en adéquation avec les mutations des territoires et leurs dynamiques partenariales.

L'accompagnement des Caf et des fédérations contribue à capitaliser et mutualiser les expériences, qualifier les initiatives et les mettre en réseau, identifier et animer de nouveaux partenariats.

Les espaces de vie sociale de l'Occitanie de l'Ouest sont de « **petites structures** » sur des territoires où les habitants ont souhaité :

- renforcer les liens sociaux et familiaux et les solidarités de voisinage ;
- coordonner des initiatives locales favorisant la vie collective et la prise de responsabilité des usagers.

CENTRE SOCIAL FAMILLES RURALES DE MONTCLAR-DE-QUERCY (TARN-ET-GARONNE – 82) : TEMPS DE RÉPIT EN TEMPS DE COVID

Dans le cadre du CLAS, le centre social a accueilli 10 enfants en présentiel, en accord avec la CAF et la DDCSPP. Ce fut une parenthèse et un répit pour les familles, notamment les familles monoparentales et/ou avec enfant en situation de handicap.



Pour en savoir plus, consulter le film de la FIGO « **les élus parlent aux élus** »

L'AVS AU CŒUR DES PROJETS DE TERRITOIRE

UN OUTIL AU SERVICE DE L'ANIMATION DES PROJETS DE TERRITOIRE,
POUR ET PAR LES HABITANTS

CONVENTION TERRITORIALE GLOBALE (CTG) ET ANIMATION DE LA VIE SOCIALE (AVS)



« La démarche CTG est directement liée au nouveau contexte législatif avec le renforcement des compétences sociales des intercommunalités ».

La convention territoriale globale (CTG) est une démarche fondée sur un partenariat étroit entre les Caf et les collectivités locales visant à lutter contre les inégalités territoriales et sociales.

À partir de l'élaboration d'un projet politique dans le domaine social et éducatif, les communes ou les intercommunalités peuvent s'appuyer sur les structures centres sociaux et espaces de vie sociale pour améliorer une offre de service de qualité des habitants. Les structures AVS sont repérées pour développer des actions de proximité. Elles accompagnent le parcours de vie des familles et développent la capacité des personnes.

Quand l'animation de la vie sociale devient un enjeu de territoire et est inscrite dans une CTG, celle-ci est vecteur de développement social local et de vivre ensemble.



ANIMER ENSEMBLE UN PROJET DE TERRITOIRE AU SERVICE DES HABITANTS

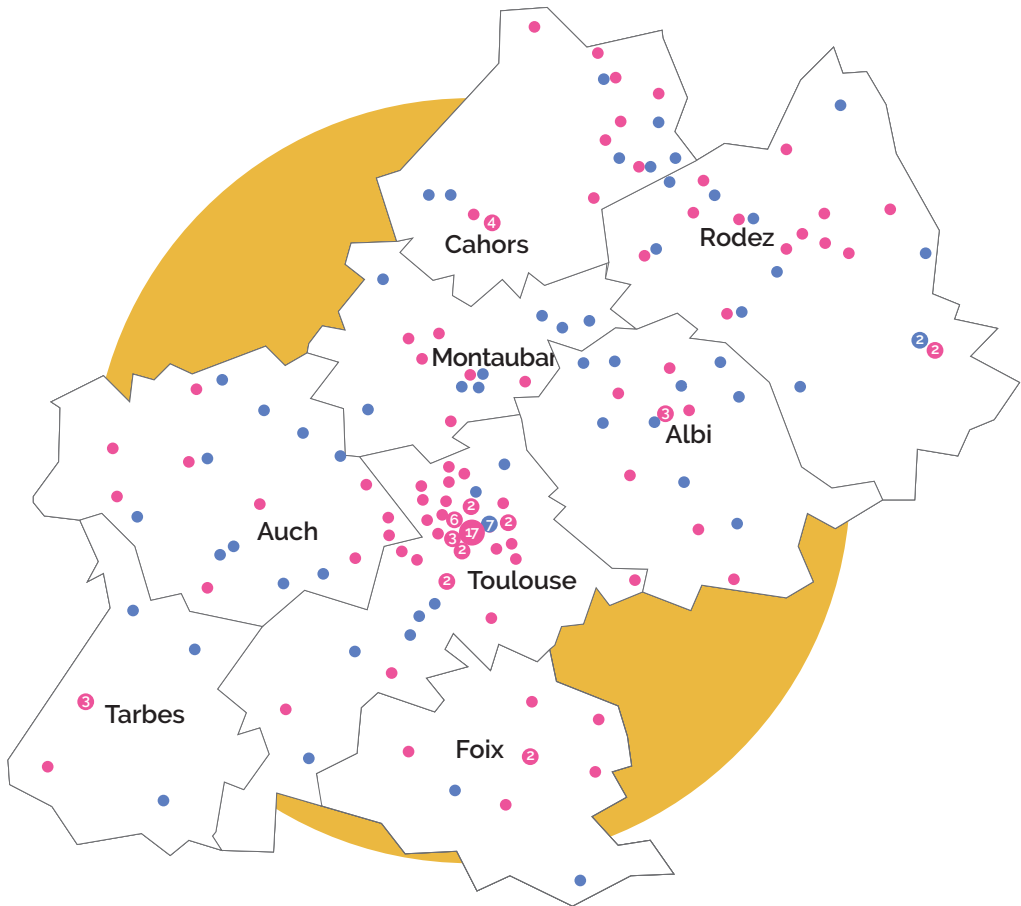
Les centres sociaux, véritables services de proximité, **articulent action publique et initiative citoyenne** au cœur des territoires.

Leur vocation est de se mettre à **l'écoute des besoins d'un territoire**, de construire un projet social, de permettre aux habitants d'être acteurs, d'animer la vie sociale et de lutter contre les exclusions.

Les **conventions territoriales globales** visent à renforcer l'efficacité, la cohérence et la coordination des actions en direction des habitants d'un territoire.

De fait, les centres sociaux par leur **connaissance globale** et leur savoir-faire peuvent fortement contribuer à la démarche de **diagnostic partagé d'un territoire**.

VOUS AVEZ DIT CENTRE SOCIAL ET ESPACE DE VIE SOCIALE ?



8

DÉPARTEMENTS

117

CENTRES
SOCIAUX

57

ESPACES DE
VIE SOCIALE

REPÈRES CLÉS DES CENTRES SOCIAUX EN 2020

TERRITOIRES D'INTERVENTION

DOMINANTE URBAINE



74
CENTRES SOCIAUX

dont 46 en Haute-Garonne

11 interviennent sur un quartier
29 sur plusieurs quartiers
24 sur une commune
12 sur un territoire intercommunal

DOMINANTE RURALE



43
CENTRES SOCIAUX

9 interviennent sur une commune
33 sur plusieurs communes ou sur une intercommunalité
6 sur plusieurs intercommunalités

MODE DE GESTION



48% gérés par une collectivité locale dont 21% par un EPCI

36% en gestion associative

16% en gestion Caf ou cogestion

27% sont situés sur un quartier politique de la ville / 9% sur un territoire de « veille active » / 19% en zone de revitalisation rurale

LES ACTIONS DES CENTRES SOCIAUX

0 à 3 ans

73 CENTRES SOCIAUX
dont 51 ont un accueil parents-enfants

4-10 ans

94 CENTRES SOCIAUX
dont 59 ont un accueil parents-enfants

11 - 14 ans

73 CENTRES SOCIAUX
dont 48 ont des activités culturelles

15 -17 ans

50 CENTRES SOCIAUX
dont 32 ont des activités culturelles

18 - 25 ans

57 CENTRES SOCIAUX
dont 33 centrés sur l'accès aux droits et à l'information

26- 59 ans

102 CENTRES SOCIAUX
dont 83 ont des actions parentalité

+ de 60 ans

60 CENTRES SOCIAUX
dont 50 ont des actions prévention santé



ACTIONS PROJETS FAMILLES DES CENTRES SOCIAUX



103

Soutien à la parentalité



82

Loisirs collectifs en famille



78

Manifestations festives



54

Accompagnement à la scolarité



67

Actions intergénérationnelles



48

Projets départ en vacances

REPÈRES CLÉS DES ESPACES DE VIE SOCIALE EN 2020

TERRITOIRES D'INTERVENTION

Des territoires essentiellement ruraux ou sur des spécificités de territoire urbain.

DOMINANTE URBAINE



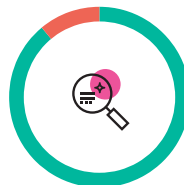
21%

DOMINANTE RURALE



79%

MODE DE GESTION



89% en gestion associative

11% gérés par une collectivité locale

10% sont situés sur un quartier politique de la ville / 1% sur un territoire de « veille active » / 37% en zone de revitalisation rurale

LES ACTIONS DES ESPACES DE VIE SOCIALE

0 à 3 ans

23 EVS ont des actions petite enfance (dont 17 accueils parents-enfants)

4-10 ans

40 EVS ont des actions enfance (dont 19 accueils parents-enfants)

11 - 14 ans

35 EVS dont 26 avec activités culturelles

15 -17 ans

27 EVS dont 22 avec activités culturelles

18 - 25 ans

30 EVS dont 17 cohésion sociale, citoyenneté et implication et temps libre

26- 59 ans

47 EVS dont 33 sur le sujet parentalité et temps libre

+ de 60 ans

34 EVS dont 27 luttent contre l'isolement social des personnes vieillissantes



EVS PAUSE AUX FILAOS (LOT) : «ÉCOLE À LA MAISON»

Engagée lors du 1^{er} confinement, l'action visait à accompagner des familles dans le bon déroulement du suivi scolaire à distance des enfants. 7 familles, dont des familles monoparentales, ont été concernées. Appels téléphoniques, vidéos, messageries instantanées, mails, réseaux sociaux ont été utilisés afin de développer les capacités des parents à exercer leurs compétences parentales et de créer du lien avec leurs enfants de manière stable et durable, sans stress. Les familles ont eu accès au cyber-relais sur rendez-vous. Le lien a été fait avec les enseignants afin d'identifier leurs demandes et récolter des conseils pédagogiques à l'attention des familles.

DYNAMIQUE PARTICIPATIVE



Reconnaître la capacité des habitants à agir sur leur vie et leur territoire, partir de leurs préoccupations : voici deux clés de la démarche du centre social qui soutient le développement du pouvoir d'agir de tous les habitants !

Les centres sociaux, acteurs démocratiques, contribuent au dialogue et la construction entre habitants et collectivité locale, au service de plus de justice sociale. Partout, ils contribuent à l'élaboration de politiques publiques (jeunesse, accès aux droits...) qui associent les habitants.

L'expérimentation de nouvelles formes et espaces de participation : parce que la participation est un processus qui se construit petit à petit et nécessite d'être réinterrogé en permanence, les centres sociaux expérimentent de nouvelles formes de participation et d'animation (tables de quartier, rencontres élus habitants, groupes de pairs, cafés citoyens, échanges avec des experts, forums ouverts, débats dans l'espace public...). Elles sont vectrices d'émancipation pour les individus, de coopération avec les acteurs publics au service du bien commun.

LE SAVIEZ-VOUS ? « ACTIONS HORS LES MURS »



820 HEURES
HEBDOMADAIRES



19 977
HABITANTS
participants



2 650
HABITANTS
qui ont franchi les portes
du centre social suite à une
action hors les murs

CENTRE SOCIAL ET CULTUREL RAYMOND IV (HAUTE GARONNE) : « BLABACYCLETTE »

Cette action a été mise en place au regard des mesures sanitaires (suspension des activités collectives, baisse de la fréquentation des publics vulnérables et notamment des séniors...) afin de préserver le lien social face à l'inquiétude générale et au repli sur soi.

C'est ainsi que la référente adultes est allée sur plusieurs quartiers à bicyclette, à la rencontre des plus isolés, afin de discuter un petit moment pour rompre un certain isolement, prendre des nouvelles, donner quelques conseils...

L'objectif était avant tout de garder le contact autrement que par téléphone. Les personnes ont pu exprimer leur satisfaction de ne pas être oubliées.

LES ACTIONS AU SERVICE DU POUVOIR D'AGIR

LE POUVOIR D'AGIR DES HABITANTS



BÉNÉVOLAT D'ACTIVITÉS

44 898 HEURES
de bénévolat d'activité
régulier

soit **25** ETP

*Activités créatives, activités
d'accompagnement à la scolarité
(de type CLAS), ateliers d'alphabétisation,
ateliers informatiques...*



13 329 HEURES
de bénévolat
d'activité occasionnel

UNE DYNAMIQUE PARTICIPATIVE

La reconnaissance de l'**expertise d'usage de la population** concerne les usagers à titre individuel, les familles y compris les enfants et les jeunes ainsi que les bénévoles impliqués dans la vie de la structure. Cette démarche prenant en compte les besoins exprimés permet de développer leurs capacités, leur autonomie et leur implication dans des initiatives collectives.

LES 5 NIVEAUX D'ENGAGEMENT DE LA PARTICIPATION

- 1- **LA PRÉSENCE**, consommation de services ou d'activités
- 2- **L'IMPLICATION** dans une instance d'information et de consultation
- 3- **LA CONTRIBUTION** momentanée à une activité ou à un projet collectif
- 4- **LA COLLABORATION** « permanente » et la prise de responsabilité
- 5- **LA CONTRIBUTION AU PROCESSUS DE DÉCISION**



64 CENTRES SOCIAUX

ont une démarche à visée de **développement durable**, dont **81%** ont réfléchi sur la réduction des déchets, **55%** sur la consommation raisonnée et économie d'énergie.

THÉMATIQUES DE RÉFLEXION AVEC LES HABITANTS :

72%

sur des ateliers pratiques

66%

sur l'implication et la sensibilisation des usagers

60%

sur la démarche de réduction des déchets

INSTANCES PARTICIPATIVES

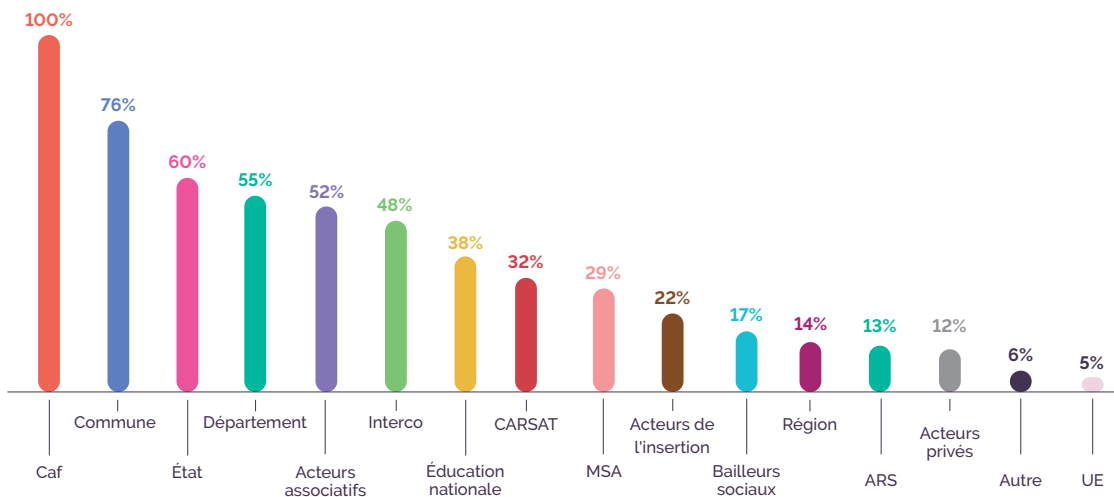
44,5%

DES CENTRES SOCIAUX travaillent en partenariat avec des instances de démocratie participative. *(conseils citoyens, conseils de quartiers, conseils municipaux des jeunes, conseil local de développement).*

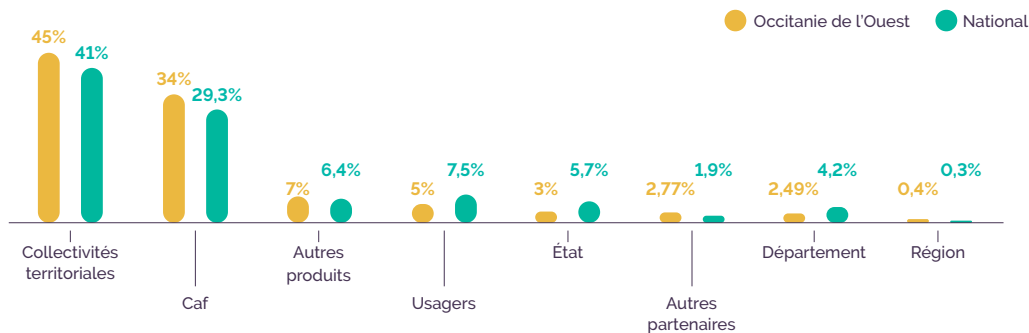


LES STRUCTURES N'AGISSENT PAS SEULES

LES PARTENARIATS FORMALISÉS DES CENTRES SOCIAUX



RÉPARTITION DES FINANCEMENTS DES CENTRES SOCIAUX



LE SAVIEZ-VOUS ?

Il existe dans chaque département des dispositifs spécifiques et novateurs, ainsi que des partenariats, permettant de soutenir les structures

CENTRE SOCIAL MAISON DES SERVICES ANDRÉE TANDONNET (GERS) : « CHÂÎNES D'HISTOIRES EN TÉNARÈZE »

Lors du confinement, les familles n'avaient plus accès à la bibliothèque et très peu de contacts entre elles. Le centre social a donc cherché à proposer aux parents des activités ludiques et enrichissantes pour les enfants. Chaque famille qui le souhaitait a pu lire une histoire en filmant le livre, puis a transmis le film à une autre famille et ainsi de suite. Le projet a été mené avec la bibliothécaire, les accueils périscolaires, la responsable du RAM, du LAEP, du multi-accueil, du CMPP et le service social du Département.

FINANCES

BUDGET

(sur 107 centres sociaux ayant renseigné la partie finance)



BUDGET CUMULÉ

(estimatif) :

41 450 000€

BUDGET MOYEN

d'un centre social :

387 387€



BUDGET MÉDIAN

d'un centre social

323 389€



BUDGET MINIMUM

85 877€

BUDGET MAXIMUM

1 474 832€



LE SAVIEZ VOUS ?

Les principaux dispositifs de la CAF au service des projets des structures sont les prestations de services (11 740 422€), les fonds locaux (1 463 041€), les fonds publics et territoires (513 618€) et le REAAP (103 233€).

Les CA des CAF s'impliquent dans la stratégie de financement locale qui vient en soutien aux projets des structures.

CENTRE SOCIAL ESPACE INTERGÉNÉRATION DU COURBET (ARIÈGE)

L'objectif de ces ateliers d'expression écrite est de travailler sur la confiance en soi et le bien-être en laissant libre cours à l'imaginaire personnel et au lâcher prise. Il contribue à une forme d'émancipation et de dépassement de soi et apporte du mieux-être à des usagers parfois angoissés, isolés ou pris dans une forme d'ennui.

En 2020, l'atelier s'est poursuivi par échanges de mails coordonnés par le centre social. Des expositions, des productions littéraires et des animations dans le quartier sont prévues pour valoriser ces ateliers.

ESPACE DE VIE SOCIALE FAMILLES RURALES DU CAUSSE (TARN) : « KDOS ARTISTIQUES »

Face à la difficulté de toucher les personnes fragiles, âgées et isolées du fait de la crise sanitaire, l'idée du KDO a germé pour maintenir un lien. Sur ce territoire, résident un nombre important d'artistes professionnels ou amateurs. Les personnes qui se sentent isolées, coupées du reste du monde ou très inquiètes face à la pandémie et à l'isolement subi ont ainsi reçu des marques d'attention créatives. Des performances artistiques filmées ont été offertes : chants, musiques instrumentales, numéros de magie, happening de peinture... Des passeurs de KDOS ont fait le lien entre les goûts artistiques exprimés par les personnes choisies au préalable et la performance des artistes.

DES ÉQUIPES DE BÉNÉVOLES ET DE PROFESSIONNELS

LES RESSOURCES HUMAINES AU SEIN DES CENTRES SOCIAUX



843 ETP

7,88 en moyenne
par centre



1 629 SALARIÉS

15 salariés par centre
(médiane)

QUALIFICATION

29 DES DIRECTEURS.RICES
ont un niveau I (BAC+5)

61 DIRECTEURS.RICES
ont un niveau II (BAC + 3 ou 4)

BÉNÉVOLAT DE GOUVERNANCE

1 465 BÉNÉVOLES EVS

- 455 bénévoles réguliers / 35 024 h / 19 ETP
- 591 bénévoles occasionnels / 9 137 h / 5 ETP
- 430 administrateurs / 17 705 h / 10 ETP

88 USAGERS

ont intégré des instances de pilotage.

83% des CENTRES SOCIAUX

ont une instance impliquant les habitants.

PROFIL DES BÉNÉVOLES DE GOUVERNANCE



7% moins de 25 ans

45% entre 26 et 59 ans

48% plus de 60 ans

→ **35%** d'hommes et **65%** de femmes

216 NOUVELLES PERSONNES engagées
en 2020 dans les instances de gouvernance.

FORMATION



151 BÉNÉVOLES

ont bénéficié d'une formation en 2020

(accompagnement à la scolarité, méthodologie impact, implication des habitants, échange de pratiques)

FORMATION DES SALARIÉS



401 SALARIÉS

concernés, soit **24%**



LE SAVIEZ-VOUS ?

Les structures centres sociaux de l'Occitanie et l'Ouest comptent 101 référents familles.

EMPLOIS AIDÉS



38,34 ETP

32 centres sociaux concernés

VOLONTAIRES



15 SERVICES

CIVIQUES

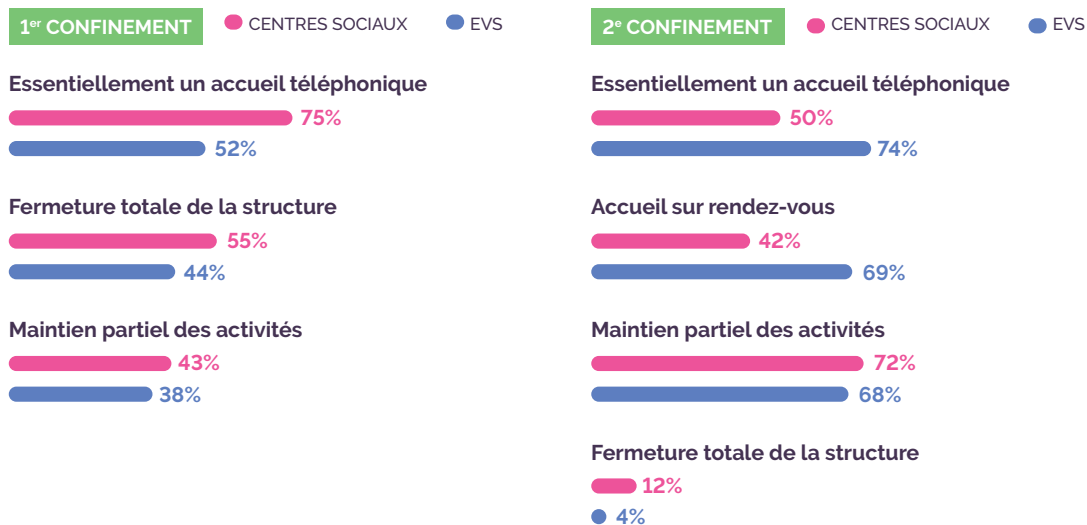
EVS RELAIS FAMILLES (AVEYRON) : DES MASQUES GRATUITS POUR LES ENTREPRISES ET LES ENFANTS

Dès le début de la crise sanitaire, le Relais familles a mobilisé des bénévoles pour permettre à des professionnels de continuer à exercer et à d'autres de reprendre leur activité. Les bénévoles de l'association ont pris contact avec les entreprises, ont proposé un système de « drive » et de livraisons, mis à disposition un tuto pour la fabrication des masques et également une notice d'utilisation pour les professionnels. En 2 mois, 812 masques ont ainsi été distribués. Lorsqu'il est devenu obligatoire à l'école pour les plus de 6 ans, les couturières bénévoles ont à nouveau répondu à l'appel.

SPÉCIAL COVID

Pendant les confinements, les espaces de vie sociale et les centres sociaux ont su s'adapter et développer des liens à distance avec les habitants, au profit de 47 976 personnes.

IMPACT SUR L'OUVERTURE ET L'ACCUEIL



- **Les contacts téléphoniques, les visio-conférences, les mails et les réseaux sociaux** ont largement été déployés pour communiquer avec les habitants.
- **Thématiques les plus renforcées :**
Les actions de soutien à la fonction parentale, l'accès aux droits et le soutien aux usages du numérique, les actions d'information et de prévention sanitaire.
- **En lien avec l'équilibre financier des ménages** (actions centres sociaux) :
 - **51%** mise à disposition gratuite de biens et de services
 - **24%** remboursement de frais engagés par les usagers
 - **22%** gratuité d'actions habituellement payantes
 - **20%** aide alimentaire
- **Les bénévoles** sont restés impliqués au sein des EVS et des centres sociaux : pour **moitié** chez les moins de 60 ans, **pour 1/3** chez les 60 ans et plus.
- **40%** des centres sociaux ont **réduit les réunions d'instances de pilotage** en présentiel et **37%** les ont augmentées en distanciel.
- **56%** des centres sociaux ont **créé ou renforcé des liens** avec des partenaires (*acteurs associatifs, collectivités locales, CAF, Département, Éducation nationale*).

ACCÈS AUX DROITS



PROMENEURS DU NET*
27 centres sociaux avec
au moins 1 membre de l'équipe.

ACCÈS AUX DROITS

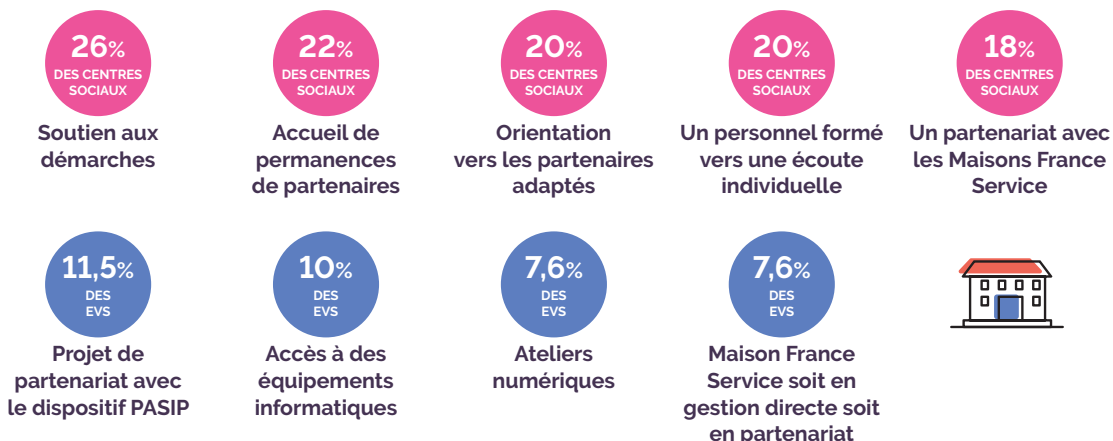
88 CENTRES SOCIAUX
avec au moins une action
d'accès aux droits.

104 CENTRES SOCIAUX
avec des moyens humains
ou matériels à disposition

131 262 PERSONNES
accompagnées (*physiquement
ou par téléphone*),
soit **1 122 personnes** par centre

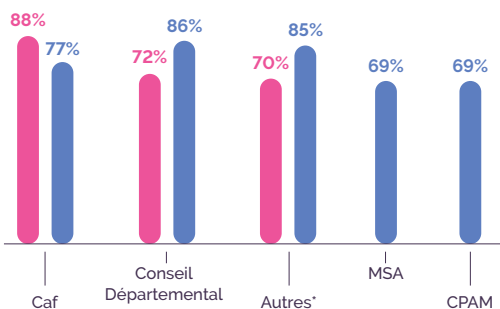


LA CONTRIBUTION DES STRUCTURES POUR L'ACCÈS AUX DROITS



LE PARTENARIAT MOBILISÉ

● CS ● EVS



*Centres sociaux : associations pour la protection des victimes, Pôle emploi, CDAD, Carsat, Collectivités locales, Missions locales, CIDFF, DGFIP
EVS : Pôle emploi, Carsat, CDAD, DGFIP, Familles rurales

33% des centres sociaux et **54%** des EVS
ont une complémentarité avec une MFS.

TOUT NUMÉRIQUE



Les structures accompagnent
les populations vers le tout numérique

CENTRES SOCIAUX

- 37,6%** — Ateliers numériques
- 11%** — Accès avec une salle informatique
- 10,5%** — Pass numérique APTIC
- 10%** — Professionnel référent
- 9%** — Accompagnement à l'utilisation des outils numériques
- 9%** — Accompagnement spécifique vers un public sénior

EVS

- 60%** — Ateliers numériques
- 50%** — Pass numérique

* Promeneur du net : « professionnel de la jeunesse qui assure une présence éducative sur les réseaux sociaux, auprès des jeunes »
Pass numérique APTIC : permet d'initier et de rendre autonome les personnes les plus éloignées du numérique

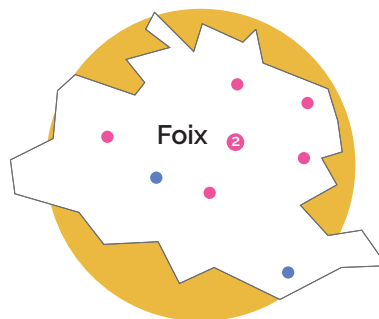
FICHES DÉPARTEMENTALES

ARIÈGE - 09

7
CENTRES
SOCIAUX

2
EVS

agréés
par la Caf



MODE DE GESTION

4 CS | 0 EVS en gestion directe Caf

1 CS | 2 EVS associatifs

2 CS | 0 EVS municipal/EPCI

IMPLANTATION

3 CS | 0 EVS en QPV

7 CS | 2 EVS en milieu rural

1 CS | 2 EVS en ZRR

25 | 5 ADMINISTRATEURS

engagés dans la vie
de la structure



90 | 25 BÉNÉVOLES
engagés dans la vie de
la structure



NC | 1 SALARIÉS
soit 28,63 | 1 ETP

BUDGET CUMULÉ

2 062 698 €
30 000 €

BUDGET MOYEN

295 000 €
NC

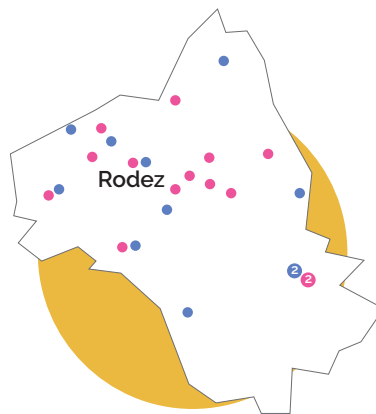


AVEYRON - 12

14
CENTRES
SOCIAUX

11
EVS

agréés
par la Caf



MODE DE GESTION

3 CS | 0 EVS en gestion directe Caf

9 CS | 9 EVS associatifs

2 CS | 2 EVS municipal/EPCI

IMPLANTATION

2 CS | 1 EVS en QPV

8 CS | 7 EVS en milieu rural

14 CS | 11 EVS en ZRR

211 | 111 ADMINISTRATEURS

engagés dans la vie
de la structure



246 | 121 BÉNÉVOLES
engagés dans la vie de
la structure



275 (13 CS) | 33 (8 EVS) SALARIÉS
soit 95 (13 CS) | 27 (8 EVS) ETP

BUDGET CUMULÉ

5 672 725 € (13 CS)
806 420 € (8 EVS)

BUDGET MOYEN

436 363 €
100 802 €



FICHES DÉPARTEMENTALES

HAUTE-GARONNE - 31

54
CENTRES
SOCIAUX

12
EVS

agréés
par la Caf

MODE DE GESTION

3 CS | **0** EVS en gestion directe Caf

14 CS | **12** EVS associatifs

24 CS | **0** EVS municipal/EPCI

IMPLANTATION

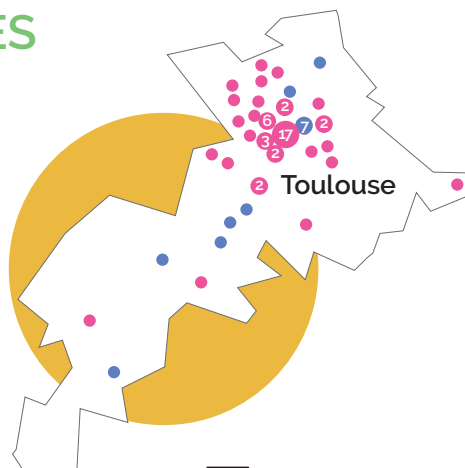
18 CS | **3** EVS en QPV

8 CS | **6** EVS en milieu rural

0 CS | **3** EVS en ZRR

608 | **60** ADMINISTRATEURS

engagés dans la vie
de la structure



1 108 | **216** BÉNÉVOLES
engagés dans la vie de la
structure



645 | **23** SALARIÉS
soit **335** | **11,7** ETP

BUDGET CUMULÉ

15 923 368 €
611 908 €

BUDGET MOYEN

353 853 €
67 990 €



GERS - 32

10
CENTRES
SOCIAUX

10
EVS

agréés
par la Caf

MODE DE GESTION

1 CS | **0** EVS en gestion directe Caf

7 CS | **10** EVS associatifs

2 CS | **0** EVS municipal/EPCI

IMPLANTATION

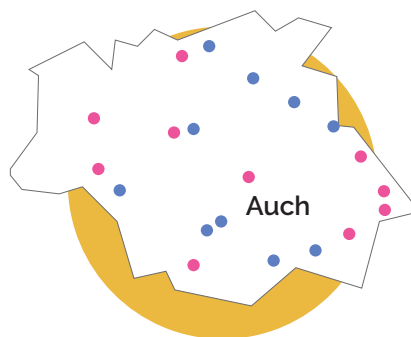
1 CS | **0** EVS en QPV

7 CS | **9** EVS en milieu rural

7 CS | **9** EVS en ZRR

44 | **31** ADMINISTRATEURS

engagés dans la vie
de la structure



70 | **198** BÉNÉVOLES
engagés dans la vie
de la structure



78 | **18** SALARIÉS
soit **64** | **14** ETP

BUDGET CUMULÉ

3 541 293 €
602 797 €

BUDGET MOYEN

354 129 €
60 279 €



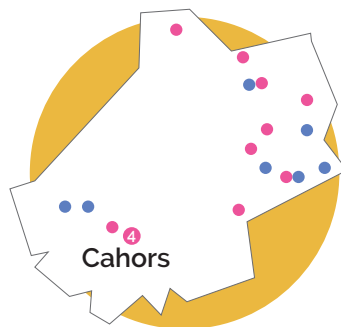
FICHES DÉPARTEMENTALES

LOT - 46

13
CENTRES
SOCIAUX

7
EVS

agréés
par la Caf



MODE DE GESTION

0 CS | 0 EVS en gestion directe Caf
9 CS | 7 EVS associatifs
5 CS | 0 EVS municipal/EPCI

IMPLANTATION

2 CS | 0 EVS en QPV
9 CS | 5 EVS en milieu rural
14 CS | 7 EVS en ZRR

19 | 60 ADMINISTRATEURS
engagés dans la vie
de la structure



262 | 236 BÉNÉVOLES
engagés dans la vie de
la structure



316 | 23 SALARIÉS
soit 152 | 10,75 ETP

BUDGET CUMULÉ
6 195 281 €
476 560 €

BUDGET MOYEN
374 450 €
74 890 €



HAUTES-PYRÉNÉES - 65

4
CENTRES
SOCIAUX

3
EVS

agréés
par la Caf



MODE DE GESTION

2 CS | 0 EVS en gestion directe Caf
1 CS | 3 EVS associatifs
1 CS | 0 EVS municipal/EPCI

IMPLANTATION

4 CS | 0 EVS en QPV
0 CS | 0 EVS en milieu rural
0 CS | 3 EVS en ZRR

82 | 25 ADMINISTRATEURS
engagés dans la vie
de la structure



67 | 60 BÉNÉVOLES
engagés dans la vie
de la structure



45 | 44 SALARIÉS
soit 29,28 | 21,94 ETP

BUDGET CUMULÉ
1 891 239 €
472 809 €

BUDGET MOYEN
122 927 €
40 975 €



FICHES DÉPARTEMENTALES

TARN - 81



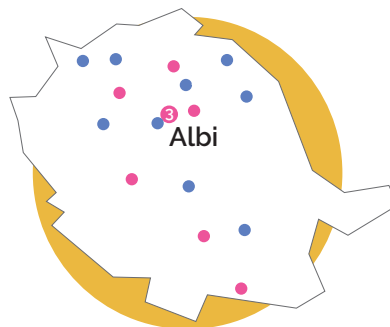
MODE DE GESTION

1 CS | 0 EVS en gestion directe Caf
2 CS | 7 EVS associatifs
6 CS | 2 EVS municipal/EPCI

IMPLANTATION

7 CS | 0 EVS en QPV
1 CS | 7 EVS en milieu rural
0 CS | 5 EVS en ZRR

47 | 68 ADMINISTRATEURS
engagés dans la vie
de la structure



164 | 286 BÉNÉVOLES
engagés dans la vie de
la structure



67 | 28 SALARIÉS
soit 49,16 | 14,78 ETP

BUDGET CUMULÉ
3 471 195 €
637 873 €

BUDGET MOYEN
385 688 €
70 874 €



TARN-ET-GARONNE - 82



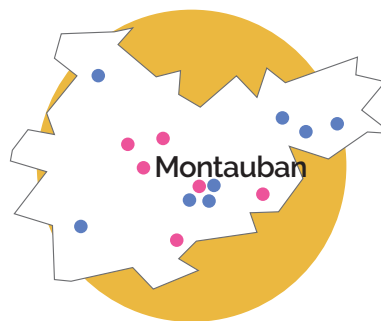
MODE DE GESTION

2 CS | 0 EVS en gestion directe Caf
1 CS | 7 EVS associatifs
3 CS | 1 EVS municipal/EPCI

IMPLANTATION

2 CS | 1 EVS en QPV
3 CS | 5 EVS en milieu rural
2 CS | 3 EVS en ZRR

36 | 56 ADMINISTRATEURS
engagés dans la vie
de la structure



83 | 165 BÉNÉVOLES
engagés dans la vie
de la structure



85 | 33 SALARIÉS
soit 54 | 12,8 ETP

BUDGET CUMULÉ
2 394 935 €
399 155 €

BUDGET MOYEN
369 736 €
52 819 €



LA DYNAMIQUE FÉDÉRALE



LA FCSF

Fédération des Centres Sociaux de France

Un réseau national de plus de 1200 centres sociaux et espaces de vie sociale au sein de 45 fédérations et unions départementales ou régionales.



LA FIGO

Fédération Interdépartementale Garonne Occitanie

La fédération de l'Occitanie de l'Ouest accompagne le développement de l'Animation de la Vie Sociale et valorise les initiatives au service du pouvoir d'agir des habitants.



UFO

Union Fédérale Occitanie

Le territoire de l'Occitanie permet la valorisation des initiatives, la mise en réseau et la formation des acteurs à l'échelle régionale.

Ces ambitions se fondent sur l'ambition politique de la Fédération des Centres Sociaux de France, elles s'appuient à la fois sur :

- Reconnaître que les femmes et les hommes sont tous porteurs de ressources, de savoirs, d'expertise, permettant à chacun d'**être acteur de son histoire** personnelle et ainsi partie prenante de l'Histoire.
- Impulser des collectifs et des communautés, espaces de coopération, de création et d'émancipation, reconnus comme **force de propositions, d'innovations et d'alternatives**.
- Encourager des relations humaines démocratiques et solidaires, avec une organisation du pouvoir discutée et renouvelée, permettant à tous de **trouver leur place et bâtir** un autre quotidien solidaire et citoyen.

FACILITER & DYNAMISER UN RESEAU FÉDÉRAL

- La mission de la fédération est d'entretenir le lien, entre tous les acteurs, garantissant une relation porteuse de messages forts soutenant les actions et les initiatives des habitants, structures, partenaires, institutions, fédérations...
- La volonté de la FIGO est d'animer la vie sociale avec des centres sociaux et des espaces de vie sociale : permettre le dialogue, les rencontres, les échanges de savoirs, des temps d'analyse, de débat et de construction en collaboration avec des partenaires.

UNE FÉDÉRATION ANIMÉE PAR LES ACTEURS DE L'ANIMATION DE LA VIE SOCIALE

La Fédération est une association loi 1901, dont la gouvernance est assurée par les acteurs de l'Animation de la Vie Sociale. Les instances de gouvernance fédérale se veulent être des espaces de mobilisation d'apprentissage, de réflexion et de confrontation d'idées entre acteurs, sur des thématiques en lien étroit avec les partenaires et le terrain. L'action fédérale est ainsi construite par et pour les acteurs des centres sociaux et des espaces de vie sociale. S'engager dans la gouvernance fédérale, c'est contribuer, mais aussi découvrir toute la richesse et la qualité humaine des équipements qui les font vivre.

C'est à partir de l'histoire, des valeurs fédérales, de l'environnement sociétal et des orientations proposées par les instances de la FIGO que sont déclinés les enjeux des années à venir.

PROJET SENACS

Le Système National d'Échange des Centres Sociaux (SENACS) - Observatoire des Centres Sociaux contribue à rendre visible et à valoriser les actions et projets des centres sociaux. La période de déploiement de l'observatoire partagé des centres sociaux réalisé sur 2012-2017 a permis de couvrir l'ensemble des départements. Cette enquête est basée sur un questionnaire co-construit en inter-réseau caf et fédérations. Depuis 2018, l'observatoire s'est élargi aux espaces de vie sociale (EVS), un questionnaire adapté à ces structures a été mis en place.

Par la production d'analyses chiffrées et qualitatives, elle vise à accroître la connaissance sur les centres sociaux et les espaces de vie sociale, ce qu'ils sont et ce qu'ils font. Une mission de maîtrise d'ouvrage a été confiée à la Caf du Rhône par la Cnaf pour accompagner cette démarche en lien avec la FCSF et pour l'animer sur l'ensemble du territoire. Localement, des comités de pilotage réunissant à minima Caf et représentation fédérale locale des centres sociaux ont été constitués pour co-produire les analyses.

L'observatoire contribue à valoriser les projets des centres sociaux et des espaces de vie sociale, ce qui permet de disposer en permanence de données chiffrées et d'illustrations d'actions pertinentes menées avec et pour les habitants.

L'observatoire des centres sociaux ne pourrait exister sans les personnes (salarié.es et ou bénévoles) qui, chaque année, répondent aux 100 questions qui leurs sont posées. Qu'elles et ils en soient, au travers de ces lignes, remercié.es.

Pour aller plus loin, retrouvez toutes les informations sur le site internet :
www.senacs.fr

COORDONNÉES

CAF de l'AVEYRON - Céline ALBINET
CAF de l'ARIÈGE - Marie-Pierre LAGUERRE
CAF du GERS - Corinne DELPEYROUX
CAF de la HAUTE GARONNE - Béatrice GANGNEUX
CAF du LOT - Romuald MAREUX
CAF des HAUTES PYRÉNÉES - Benjamin LOUSTALET TURON
CAF du TARN - Thierry LAFUENTE
CAF du TARN ET GARONNE - Valérie RICHARD

**Fédération Interdépartementale
Garonne Occitanie (FIGO)**
2 rue Saint Jean
31000 TOULOUSE
accueil.figo@centres-sociaux.fr

**Retrouver les coordonnées des CAF
en tapant le code postal sur caf.fr**

FICHE NATIONALE

ENQUÊTE 2021 - DONNÉES 2020

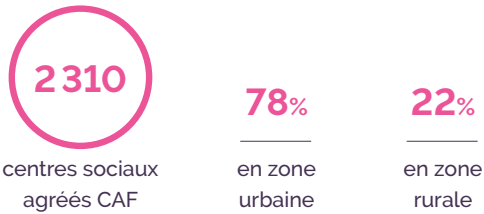


Période COVID

78% des centres sociaux ont proposé des actions "Hors les murs" en 2020 et 68% ont mis en place un accueil téléphonique dès le 1^{er} confinement.

- Un observatoire national partagé entre CNAF et FCSF et co-piloté en local par les 2 réseaux
- Un panorama annuel de l'activité des centres sociaux et des espaces de vie sociale

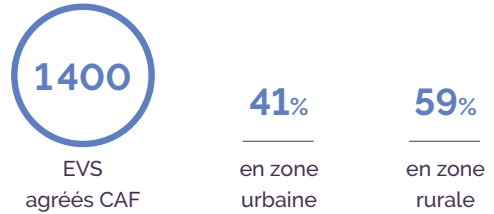
CENTRES SOCIAUX



+ de 57 000 salariés
représentant en moyenne **11,3 ETP** par structure
6 800 stagiaires et volontaires en service civique

+ de 72 700 bénévoles d'activités engagés de façon ponctuelle ou régulière
+ de 33 800 bénévoles à la gouvernance des gestions associatives

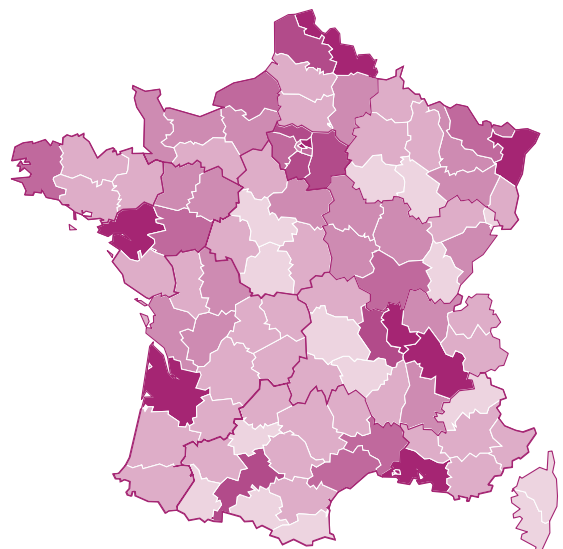
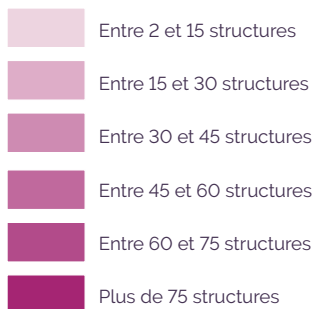
ESPACES DE VIE SOCIALE



+ de 7 950 salariés
représentant en moyenne **2,8 ETP** par structure
1 820 stagiaires et volontaires en service civique

+ de 31 900 bénévoles d'activités
+ de 11 000 bénévoles administrateurs

DENSITÉ DE RÉPARTITION DES STRUCTURES



PROJET
SENACS

SENACS - SYSTÈME D'ÉCHANGES NATIONAL DES CENTRES SOCIAUX

www.senacs.fr

