

OBSERVATOIRE
DES CENTRES SOCIAUX
SENACS

ENQUÊTE
2015-2016
DONNÉES 2014

**LES
CENTRES
SOCIAUX**
NATIONAL



DES PROJETS DE TERRITOIRE,
POUR ET PAR LES HABITANTS



ÉDITO	1
DES PROJETS DE TERRITOIRE, POUR ET PAR LES HABITANTS	2
CARTE DES CENTRES SOCIAUX DE FRANCE	3
REPÈRES CLÉS 2014	4
DES PROJETS SOCIAUX À PLUSIEURS DIMENSIONS	6
DES MODALITÉS DE MISE EN ŒUVRE	10
DES MOYENS ET DES RESSOURCES	13
ET AU LOCAL	15
PROJET SENACS	16

ÉDITO

→ A l'heure où la cohésion sociale est interrogée dans la plupart des territoires, les centres sociaux restent identifiés comme des acteurs solides et durables, où tout un chacun, quels que soient son âge, sa situation de vie et ses demandes, peut être écouté, renseigné, orienté vers des actions individuelles et des projets collectifs.

→ De par leur mode de fonctionnement participatif et les finalités poursuivies (capacitation, inclusion sociale et cohésion sociale), les centres sociaux constituent en effet des acteurs essentiels dans la prévention du risque de rupture du lien social et favorisent la diffusion des valeurs de la République. Au titre de leur neutralité, les structures de l'animation de la vie sociale soutenues par la branche Famille ne peuvent d'ailleurs héberger aucune activité politique, syndicale ou confessionnelle. Et les critères d'agrément mentionnent explicitement l'accessibilité à tous et le développement d'actions favorisant la mixité des publics (circulaire de l'animation de la vie sociale de juin 2012).

→ Travaillant de concert avec leurs partenaires et s'appuyant sur des diagnostics sociaux réguliers, les centres sociaux ont une capacité à accueillir, à favoriser les mixités d'ordre social, culturel ou entre les âges et à encourager les expérimentations.

→ Ainsi, proposer des modes de garde avec une attention aux horaires atypiques des parents ou à leurs besoins d'accompagnement pour une recherche d'emploi, se renouveler dans l'accueil et les projets menés avec les jeunes, favoriser les solidarités intergénérationnelles au quotidien... sont autant d'exemples d'actions menées dans les équipements d'animation de la vie sociale, qui produisent du lien et contribuent au développement social local.

→ Valoriser les projets portés par les centres sociaux en lien avec leurs partenaires sur les territoires, transmettre des données chiffrées tout comme des illustrations d'actions innovantes menées avec et pour les habitants : telles sont les ambitions de l'observatoire partagé entre le réseau des Caisses d'allocations familiales et des Fédérations de centres sociaux.

→ Coordinée par la Caisse nationale d'allocations familiales et la Fédération des centres sociaux de France, cette enquête couvrira l'ensemble du territoire national dès fin 2016. Les données présentées dans cette publication sont issues des réponses au questionnaire mis en ligne fin 2015 ainsi que de la description d'actions emblématiques portées par 1900 centres sociaux sur les 2 100 agréés par les Caf.

CE QU'EST UN CENTRE SOCIAL

→

DES TEXTES FONDATEURS

POUR LA CAF

LA CIRCULAIRE ANIMATION DE LA VIE SOCIALE DE JUIN 2012 (LCAVS)

« [les centres sociaux] poursuivent trois finalités [...] :

- l'inclusion sociale et la socialisation des personnes ;
- le développement des liens sociaux et la cohésion sociale sur le territoire ;
- la prise de responsabilité des usagers et le développement de la citoyenneté de proximité.

Ces trois finalités communes à l'ensemble des structures de l'animation de la vie sociale visent à répondre aux besoins sociaux fondamentaux ; elles se réfèrent aux dimensions individuelle, collective et sociale de tout être humain. »

POUR LA FCSF :

EXTRAIT DE LA CHARTE FÉDÉRALE D'ANGERS DE JUIN 2000

« Le centre social et socio-culturel entend être un foyer d'initiatives porté par des habitants associés, appuyés par des professionnels, capables de définir et mettre en œuvre un projet de développement social pour l'ensemble de la population d'un territoire. »

LES 3 DIMENSIONS DU PROJET

Développement de la citoyenneté

Dimension d'intérêt général

Le centre social renforce le pouvoir d'agir des habitants sur les questions de société qui concernent leur territoire, en favorisant des réponses innovantes.

Accompagnement des projets

Dimension collective

Le centre social accompagne les projets collectifs des habitants pour répondre à leurs envies et à leurs besoins.

Activités – actions socio-éducatives et services

Dimension individuelle

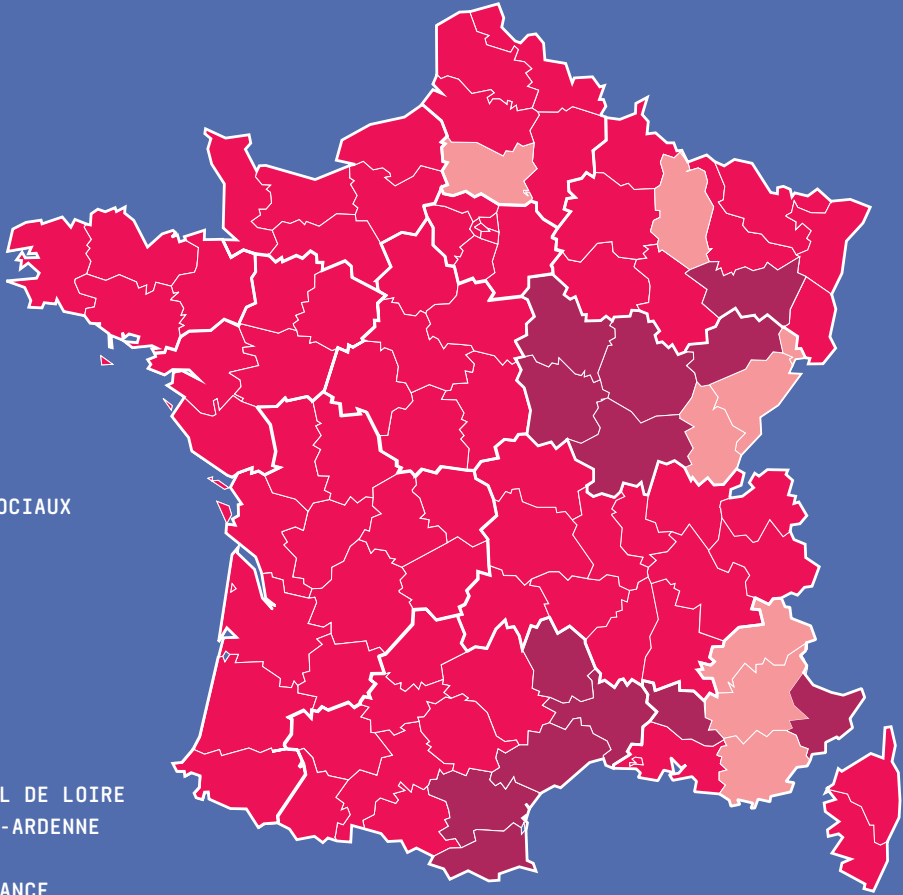
Le centre social propose aux habitants des services et des activités adaptés aux besoins qu'ils ont exprimés, en coopération avec les collectivités locales.

→

CARTE NATIONALE RÉGIONS PARTICIPANT À L'ENQUÊTE 2015-2016 SUR LES DONNÉES 2014

NOMBRE
DE CENTRES SOCIAUX
SOLLICITÉS

- 62 ALSACE
- 76 AQUITAINE
- 40 AUVERGNE
- 98 NORMANDIE
- 100 BOURGOGNE
- 76 BRETAGNE
- 67 CENTRE-VAL DE LOIRE
- 58 CHAMPAGNE-ARDENNE
- 10 CORSE
- 331 ILE-DE-FRANCE
- 21 LIMOUSIN
- 10 MEURTHE-ET-MOSELLE
- 15 MOSELLE
- 107 MIDI-PYRÉNÉES
- 182 NORD-PAS-DE-CALAIS
- 138 PAYS DE LA LOIRE
- 24 AISNE
- 92 POITOU-CHARENTES
- 96 BOUCHES-DU-RHÔNE
- 304 RHÔNE-ALPES



- EN PHASE DE DÉVELOPPEMENT
- EN TEST DÈS 2016
- CONCERNÉS PAR L'ENQUÊTE SENACS 2015-2016

REPÈRES CLÉS 2014

DES PROJETS DE TERRITOIRE, POUR ET PAR LES HABITANTS

→

ÉQUIPEMENT DE PROXIMITÉ, À L'ÉCOUTE DES BESOINS DES TERRITOIRES, LE CENTRE SOCIAL S'INSCRIT DANS LA LOGIQUE D'UN PROJET SOCIAL AUQUEL SONT ASSOCIÉS DES HABITANTS POUR SON PILOTAGE ET SA MISE EN ŒUVRE.

Territoire d'intervention



**80% DES CENTRES SOCIAUX
interviennent majoritairement
sur des zones urbaines.**

80% DES CENTRES SOCIAUX URBAINS
environ sont concernés par la politique de
la Ville (échantillon 2016).



**20% DES CENTRES SOCIAUX
sont sur des territoires ruraux**

1/4 DES CENTRES SOCIAUX
de l'échantillon national sont sur des communes
classées en « revitalisation rurale ».

**LA RÉPARTITION DES CENTRES SOCIAUX EN FRANCE CORRESPOND
À LA RÉPARTITION DE LA POPULATION SUR LES TERRITOIRES.**

[MANCHE] CENTRE SOCIOCULTUREL VAL DE SEE MANCHE : ACCUEIL DES NOUVEAUX HABITANTS

Une soirée « accueil des nouveaux habitants » est proposée régulièrement, dans un cadre convivial et chaleureux, pour souhaiter la bienvenue aux nouveaux habitants de cette communauté de communes de la Manche. Une invitation personnelle leur est faite. L'objectif est de susciter l'envie de franchir les portes des différentes structures et de leur donner les clés pour bien vivre dans leur nouvel environnement. C'est aussi l'occasion d'entendre et de répondre aux questions des habitants. Les élus du territoire sont en effet également invités, avec une place laissée aux échanges. Cette action est menée par la référente du centre social et la responsable de l'office du tourisme.

→

REPÈRES CLÉS 2014

DES MODALITÉS DE MISE EN ŒUVRE

→

QUEL QUE SOIT SON MODE DE GESTION, LE CENTRE SOCIAL CONÇOIT SON PROJET EN IMPLIQUANT LES HABITANTS ET L'ANIME EN CONCERTATION AVEC DES PARTENAIRES.



Modes de gestion

- **63% ASSOCIATION**
- **31% COLLECTIVITÉ LOCALE**
- **5% CAF ET CO-GESTION**
- **1% AUTRE (FONDATION, REGROUPEMENT...)**

Partenariats

92% DES CENTRES SOCIAUX sont partenaires avec les autres équipements d'animation du territoire

Gouvernance

91% DES CENTRES SOCIAUX enquêtés ont une instance associant les habitants au pilotage du projet.



DES MOYENS ET DES RESSOURCES

→

LE CENTRE SOCIAL S'APPUIE SUR DES MOYENS FINANCIERS ET HUMAINS POUR LA MISE EN ŒUVRE DE SON PROJET. CEUX-CI VARIENT EN FONCTION DES BESOINS REPÉRÉS ET DES RESSOURCES DISPONIBLES.

Moyens humains

+ de 57 000 SALARIÉS
SOIT **32 SALARIÉS**
en moyenne par centre social

24 400 ETP
soit **13 ETP**
en moyenne par centre social

8 800 DÉPARTS
EN FORMATION DES SALARIÉS

Ressources

641 000 EUROS
BUDGET MOYEN
D'UN CENTRE SOCIAL

AGIR SUR LES TERRITOIRES : ACCUEIL DE TOUS, MIXITÉ, ACCÈS AUX DROITS

OUVERTS À TOUS LES INDIVIDUS ET À TOUTES LES FAMILLES, AVEC UNE ATTENTION PARTICULIÈRE AUX PLUS FRAGILES, LES CENTRES SOCIAUX S'INSCRIVENT DANS DES DYNAMIQUES PARTENARIALES DE PROXIMITÉ, POUR APPORTER DES ÉLÉMENTS DE RÉPONSES AUX QUESTIONS SOCIALES SUR LEURS TERRITOIRES D'INTERVENTION.

LUTTER CONTRE L'ISOLEMENT

**PRÈS DE 9 CENTRES SOCIAUX SUR 10
MÈNENT DES ACTIONS DE LUTTE CONTRE L'ISOLEMENT.**

Les centres sociaux sont des lieux de passage et de rencontres entre les générations et les cultures. De l'accueil des individus à des propositions d'actions collectives organisées en interne ou bien sur leur territoire, les centres sociaux sont identifiés par les habitants comme des lieux d'accueil, d'écoute et d'orientation.

[CÔTE D'OR] CENTRE SOCIAL LA RUCHE : THÉ-CAFÉ CONTRE LES EXCLUSIONS

L'équipe du centre social La Ruche (Côte-d'Or) a souhaité se rapprocher des habitants afin d'être encore plus à l'écoute de leurs besoins et des réalités du territoire. L'action "thé-café" est ouverte aux habitants comme aux partenaires. Deux professionnels du centre animent l'action, écoutent, informent, orientent et débattent aux côtés des habitants. Les échanges et les rencontres entre professionnels et habitants sont favorisés, ce qui permet régulièrement l'émergence de projets novateurs à l'initiative des habitants: action solidaire, repas, fête... L'action fait également reculer l'isolement et crée des solidarités entre communautés et quartiers.

ACCÉDER À SES DROITS FONDAMENTAUX

**91% DES CENTRES SOCIAUX PROPOSENT DES ACTIONS QUI VISENT
À FACILITER L'ACCÈS AUX DROITS DES PERSONNES.**



En complément de l'accueil et des animations de collectifs d'habitants, ces actions découlent du diagnostic de territoire et sont intégrées au projet social. Parmi elles, les plus citées sont :

- Les permanences et points relais des institutions
- Les actions pour pallier les ruptures numériques : accès et formation à l'outil informatique
- Les écrivains publics pour des demandes très diversifiées : demande d'asile, dossiers de retraite, litige au travail, endettement, logement, séparations et pensions alimentaires...

[PYRÉNÉES-ORIENTALES] ESPACE GAVROCHE : SE RAPPROCHER DES HABITANTS

Ce centre social d'Elne dans les Pyrénées-Orientales accueille les permanences d'un travailleur social de la CAF, d'un travailleur social de la CARSAT, d'une conseillère juridique du CIDFF, d'une conseillère emploi et d'une écoutante pour les femmes victimes de violence. Cette action vise à pallier les difficultés de déplacements de cette commune rurale vers les institutions situées en ville.

AGIR SUR LES TERRITOIRES : PARTICIPATION DES HABITANTS ET DÉMOCRATIE DE PROXIMITÉ

EN LIEN DIRECT AVEC LES ÉLUS ET PARTENAIRES, LES CENTRES SOCIAUX ACCOMPAGNENT DES COLLECTIFS D'HABITANTS AFIN QU'ILS PARTICIPENT À UNE ANALYSE PARTAGÉE DES ACTUALITÉS DU TERRITOIRE, À L'AMÉNAGEMENT DE LEUR CADRE DE VIE, AUX DÉCISIONS PRISES PAR LA COLLECTIVITÉ...

PROJETS COLLECTIFS

ENVIRON 25 000 ACTIONS COLLECTIVES OU ACTIONS VISANT L'INTÉRÊT GÉNÉRAL sont menées au quotidien dans l'année par les centres sociaux interrogés, soit plus de 10 en moyenne par centre social. En complément des services apportés aux habitants usagers, elles s'appuient sur l'expertise des citoyens.

[RHÔNE] CENTRE SOCIAL DUCHÈRE PLATEAU : ACCOMPAGNEMENT DE COLLECTIFS D'HABITANTS

Dans le cadre de la Rénovation Urbaine, le centre social soutient des démarches collectives d'habitants liées à leurs problématiques: dialogue avec le bailleur, vivre ensemble, interculturalité et intergénération... afin de favoriser une plus grande régulation sociale de la vie du quartier par les habitants eux-mêmes. Ceci passe par le recueil de paroles individuelles, l'accompagnement des habitants dans la phase de relogement, la démarche « d'aller vers ». Les habitants se regroupent pour échanger sur l'actualité locale ou sur des questions repérées et se mobilisent sur des actions diversifiées : animations de pied d'immeubles, mobilisation et participation à des réunions publiques, relais avec les instances participatives locales officielles...

CENTRES SOCIAUX ET DÉMOCRATIE PARTICIPATIVE

1 CENTRE SOCIAL SUR 2

EST EN PARTENARIAT AVEC DES INSTANCES DE DÉMOCRATIE PARTICIPATIVE, en particulier les conseils de quartier : 633 centres sociaux en portent (*échantillon 2014*).

[CÔTES D'ARMOR] CENTRE SOCIAL CROIX-SAINT-LAMBERT : JOURNÉE CITOYENNE

La problématique des déchets et de la préservation du cadre de vie des habitants a été remontée via le conseil citoyen, animé par le centre social (Côtes-d'Armor). Suite à des échanges avec les habitants et les acteurs locaux, une réflexion commune a été lancée pour aller vers une journée "citoyenne" sur la thématique de la nature et l'environnement. Cette action a favorisé l'implication des habitants pour concourir au bien vivre ensemble : 200 personnes ont nettoyé le quartier, puis participé à des ateliers concrets de sensibilisation à l'environnement : création d'hôtel à insectes, de nichoirs, atelier compostage, expériences scientifiques...

AGIR POUR ET AVEC LES HABITANTS : DES SERVICES ET DES ACTIONS POUR TOUS LES ÂGES DE LA VIE

DES ACTIONS DE L'ENFANCE À L'ÂGE ADULTE

Proportion de centres sociaux ayant des actions d'animation en direction des différents publics :



ENFANCE

85% POUR LA PETITE ENFANCE (0-6ANS) + de 230 000 enfants accueillis.

90% POUR L'ENFANCE (7-11 ANS) 350 000 enfants accueillis.

JEUNESSE

85% POUR LES PRÉ-ADOLESCENTS 108 000 enfants accueillis.

Principales activités : activités culturelles et sportives, accompagnements de projets à l'initiative des jeunes

77% POUR LES ADOLESCENTS 77 000 ados accueillis.

Principales activités : accompagnement de projets, activités sportives, accueil et animation de rues, activités culturelles

55% POUR LES 18-25 ANS 48 000 jeunes adultes accueillis

Actions d'accompagnement de projets de loisirs éducatifs ou bien de projets professionnels ou étudiants.

FAMILLES / ADULTES

100% DES CENTRES SOCIAUX ONT DES ACTIONS « FAMILLES »

Ils accompagnent sorties familiales, manifestations festives, départs en vacances...



Dans le cadre des « projets familles », les centres sociaux favorisent aussi les actions intergénérationnelles et celles qui visent à améliorer les relations entre parents et enfants.

[MEURTHE-ET-MOSELLE] CENTRE SOCIAL NOMADE : POULAILLER PÉDAGOGIQUE

Un jardin pédagogique a été créé dans ce centre social de Meurthe-et-Moselle et l'idée de construire un poulailler a suivi. Il permet de responsabiliser les enfants et les familles qui s'occupent des animaux et d'éduquer à la nature. Enfants et parents envisagent l'organisation d'une fête pour "donner envie à d'autres".

SENIORS

**71% ONT DES ACTIONS LIÉES AU VIEILLISSEMENT, AU BIEN-VIEILLIR
+ de 130 000 seniors en bénéficient.**

Ces actions concernent les actions intergénérationnelles, puis la lutte contre l'isolement des seniors.

AGIR POUR ET AVEC LES HABITANTS : JEUNESSE, ENTRÉE DANS L'ÂGE ADULTE ET INTERGÉNÉRATIONNEL

ACCOMPAGNER LES JEUNES DANS LEURS PROJETS, FAVORISER LEUR AUTONOMIE

Les actions qui concernent **la cohésion sociale, la citoyenneté et l'implication des jeunes sur le territoire sont les propositions les plus fréquentes** des centres sociaux pour les 16-25 ans ; elles sont le plus souvent collectives et inscrites dans le cadre de dynamiques partenariales.



[PAS-DE-CALAIS] CENTRE SOCIAL ESPACE FORT : UN CYBER ATELIERS JEUNES

Ce « cyber atelier » vise à faciliter le parcours social des jeunes sur tous les plans. Piloté en partenariat ponctuel avec la Mission locale, il permet de rechercher des formations, d'accéder à des dispositifs de départs en vacances ou de loisirs, de solliciter les dispositifs d'aide pour payer le permis de conduire, de réaliser CV et lettres de motivation et de s'initier à la bureautique et aux bons usages d'internet. Pour ce centre social du Pas-de-Calais, cet atelier renoue un lien distendu avec cette tranche d'âge des 16-25 ans et les associe à des initiatives collectives du centre social : animation locale, de quartier, culturelle, etc.

LE BÉNÉVOLAT DES JEUNES EN CENTRE SOCIAL

PLUS DE 6 600 JEUNES de 18 à 25 ans sont engagés bénévolement dans les centres sociaux, soit un peu plus de 3 en moyenne par structure.



L'ENGAGEMENT DES JEUNES : IMPLICATION SUR LES TERRITOIRES ET SERVICES CIVIQUES

Au-delà du bénévolat en centre social, les jeunes sont accompagnés par les centres sociaux pour développer d'autres formes d'engagement citoyen et d'implication sur les territoires, notamment dans le cadre d'événements comme les bourses aux projets, les temps d'accueil et de rencontres avec les jeunes...

[AISNE] QUARTIER EUROPE À SAINT-QUENTIN : UN ENGAGEMENT SOLIDAIRE ET DE PROXIMITÉ DES JEUNES

Les jeunes avaient une mauvaise image dans le quartier et des seniors étaient très isolés. Pour répondre à ces difficultés, les centres sociaux, avec l'appui de la CARSAT, ont proposé aux jeunes de participer à un projet autour du volontariat pour intervenir dans les résidences de retraités. Ces derniers ont accepté ; ils contribuent ainsi à la vie du quartier et approfondissent la relation inter – personnelle avec les retraités. Les jeunes organisent aussi des temps d'animation collective et un accompagnement sur des loisirs individuels.

PARTENARIATS CONVENTIONNELS, PARTENARIATS D'ACTION

CO-CONSTRUIRE AVEC LES PARTENAIRES ASSOCIATIFS

95% DES CENTRES SOCIAUX accueillent en leurs murs des associations agissant sur l'insertion professionnelle, l'emploi ou l'éducation.

POUR 6 CENTRES SOCIAUX SUR 10, cet accueil s'apparente à une fonction de ressource ou à un réel partenariat d'action.

Au-delà de la mise à disposition de locaux ou de services administratifs aux petites associations, les centres sociaux visent à **faciliter des projets communs qui valorisent l'engagement de ces structures.**



PARTENARIATS CONVENTIONNELS ET INSTANCES DE SUIVI AUTOUR DES PROJETS DE TERRITOIRE

Caf et collectivités locales sont les premiers partenaires institutionnels et financiers des centres sociaux, cadrés en majorité par des conventions bipartites et pluriannuelles.

4 CENTRES SOCIAUX SUR 10 sont signataires de conventions pluri partenariales et pluriannuelles sur la mise en œuvre de leur projet global : une concertation régulière entre acteurs de ces conventions accroît la lisibilité de l'action sociale territoriale et facilite son évaluation.

LOIRE-ATLANTIQUE| BLAIN : UN PACTE DE COOPÉRATION

Le centre socioculturel de la Communauté de communes de la région de Blain (Loire-Atlantique) s'est engagé dans un pacte de coopération 2013-2015 : il partage des ambitions d'égalité d'accès aux services, de soutien aux initiatives locales et de démocratie participative. Il a été signé entre le centre social, la Communauté de communes, la CAF de Loire Atlantique, le Conseil départemental, la MSA 44-85 et la fédération des centres sociaux de Loire Atlantique.

PARTENARIATS AUTOUR D' ACTIONS SPÉCIFIQUES

En complément des partenariats autour de l'animation globale, des partenariats financiers ou d'actions avec les pouvoirs publics, favorisent la mise en place de projets plus ciblés avec les centres sociaux. Un dialogue régulier et pluriannuel entre les centres sociaux et leurs partenaires permet de consolider le lien direct entre ces actions spécifiques, le projet social et le diagnostic des enjeux du territoire, tout en sécurisant financièrement la poursuite de telles propositions.

Pour les actions menées en 2014, les actions les plus citées dans ce volet sont :

- **l'insertion professionnelle, l'apprentissage du français** en lien avec les services de l'Etat
- **les ateliers santé, bien-être pour les publics en situation d'isolement ou de fragilité,** en lien avec les services du Conseil départemental
- **la réhabilitation de logements, le relogement de personnes ou de familles, des actions spécifiques avec le public « gens du voyage »,** en lien avec les bailleurs sociaux.

PARTICIPATION DES HABITANTS DANS LE PILOTAGE DU PROJET SOCIAL

MODES DE GESTION



- 63% ASSOCIATION
- 31% COLLECTIVITÉ LOCALE
- 5% CAF ET CO-GESTION
- 1% AUTRE (FONDATION, REGROUPEMENT, DSP...)

BÉNÉVOLAT ADMINISTRATEUR



21 000 BÉNÉVOLES DANS LES INSTANCES DE GOUVERNANCE

Les centres sociaux de l'échantillon totalisent 21 000 habitants bénévoles présents régulièrement dans les Conseils d'Administration, soit environ 12 administrateurs bénévoles en moyenne par structure.



34 000 BÉNÉVOLES DANS LES INSTANCES DE PILOTAGE

La participation des habitants passe aussi par l'engagement de plus de 34 000 bénévoles dans d'autres instances de pilotage : commissions thématiques ou par publics, groupes de travail, comités d'animation, conseils de maison...

[SEINE-MARITIME] ESPACE PIERRE HAMET : UN CONSEIL DE MAISON

Le conseil de maison est une instance d'habitants bénévoles qui travaille en partenariat avec l'équipe de professionnels du centre social. Il aide à la mise en place des différents temps forts organisés par le centre mais il propose surtout une programmation à partir d'un budget dédié, en direction des habitants et en complémentarité du programme du centre social. L'idée est de proposer un espace de construction pour des habitants qui souhaitent s'investir, en proposant des initiatives. C'est aussi une manière de rapprocher les professionnels des habitants pour être plus près des réalités du quartier.

L'ENGAGEMENT DES BÉNÉVOLES DANS LES ACTIVITÉS

**PLUS DE 60 000 BÉNÉVOLES SONT ENGAGÉS RÉGULIÈREMENT
DANS LES ACTIVITÉS, SOIT EN MOYENNE 34 PAR CENTRE SOCIAL.**

Les activités mobilisant le plus de bénévoles sur une année sont :

1. LA SCOLARITÉ :

AIDE AUX DEVOIRS, DIALOGUE EN DIRECTION DES PARENTS...

Plus de 3/4 des centres sociaux proposent des activités de soutien scolaire : c'est l'activité la plus importante pour les 7-11 ans et c'est celle qui mobilise le plus de bénévoles, pour des séances d'une ou deux heures par semaine dans le cadre de l'accueil collectif.

2. DES ATELIERS THÉMATIQUES ET DE LOISIRS :

BIEN-ÊTRE, PARENTALITÉ, MÉMOIRE, MUSIQUE, DANSE...



[HAUTE-GARONNE] CENTRE SOCIAL MAIMAT : ATELIER JARDINAGE

A partir de la proposition d'une adhérente bénévole, un groupe de travail a permis de monter cette action, avec l'appui de la mairie pour du matériel. L'atelier concerne 15 adultes qui cultivent un terrain du centre social, « entre parking et béton ». Animé par un bénévole, il vise à mixer les publics et favoriser les solidarités de proximité. Il dynamise professionnels, bénévoles, usagers et habitants du quartier et devrait se développer dans d'autres espaces inoccupés de la commune.

3. LA PRÉPARATION PUIS L'ANIMATION D'ÉVÈNEMENTS SUR LE TERRITOIRE : FÊTES DE QUARTIERS, BOURSES AUX VÊTEMENTS, REPAS CONVIVIAUX...



[MARNE] MAISON DE QUARTIER JEAN JAURÈS : FESTIVAL BRUT DE SCÈNE

Le Festival de théâtre amateur « Brut de Scène » créé par la maison de quartier Jean Jaurès est animé par des bénévoles passionnés. Il attire 1500 spectateurs pour une quinzaine de spectacles. Ce festival a une large notoriété, puisqu'il permet de sélectionner la troupe qui représentera la région Champagne-Ardenne lors d'un festival national de théâtre.

LES ÉQUIPES PROFESSIONNELLES

57 000 SALARIÉS

32 SALARIÉS

EN MOYENNE PAR CENTRE SOCIAL

VALEUR MÉDIANE :

24 SALARIÉS PAR CENTRE

CELA CORRESPOND À

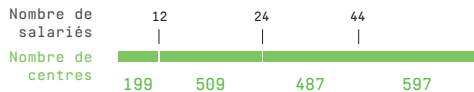
24 400 ETP

POUR L'ÉCHANTILLON 2016,

SOIT 13 ETP EN MOYENNE

PAR CENTRE SOCIAL

(10 EN VALEUR MÉDIANE).



RÉPARTITION DES ÉQUIPES

3 ETP PILOTAGE DU PROJET

1 à 1,5 ETP Direction

0,5 ETP Comptabilité

0,5 à 1 ETP Accueil

2,5 À 3 ETP LOGISTIQUE

9 ETP ACTIVITÉS

7 ETP animation

2 ETP petite enfance

60% DES CENTRES SOCIAUX
interrogés ont recours à des
emplois aidés.

ZOOM SUR LA FONCTION DE « RÉFÉRENT FAMILLE »

93% DES CENTRES SOCIAUX interrogés
ont un professionnel « référent famille »,
titulaire ou en cours de formation pour un niveau II ou III.

En étroite collaboration avec la direction de la structure, le référent famille assure la coordination de l'ensemble des actions collectives ou individuelles et des services relevant du champ de la famille et de la parentalité, en cohérence avec le projet social. Il est aussi souvent amené à travailler avec d'autres partenaires du territoire d'intervention du centre social sur des projets spécifiques relevant du champ de la famille, de la petite enfance et de la jeunesse.

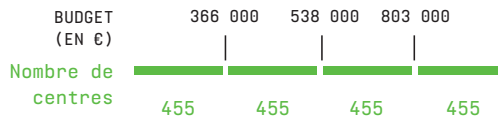
LES FINANCES : LES BUDGETS, LES FINANCEURS

BUDGET CUMULÉ
+ DE 1 MILLIARD D'EUROS

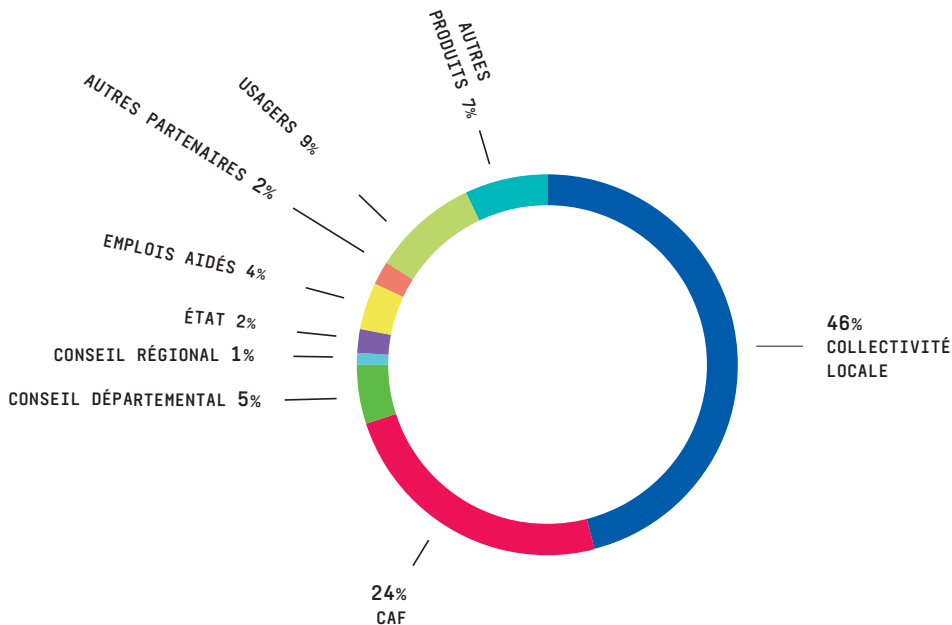
BUDGET MOYEN
641 000 EUROS

BUDGET MÉDIAN
538 000 EUROS

RÉPARTITION DES BUDGETS



FINANCEURS ET PRODUITS



AVEC PLUS DE 85% DES FINANCEMENTS APPORTÉS, CAF ET POUVOIRS PUBLICS SONT LES PREMIERS PARTENAIRES FINANCIERS DES CENTRES SOCIAUX.

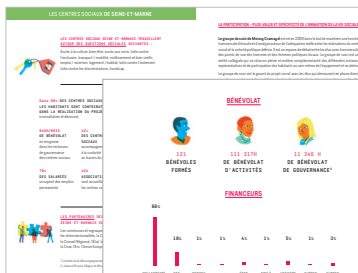
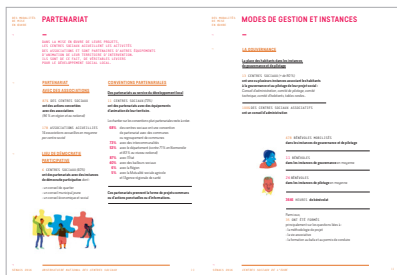
Dans un contexte de mutation des territoires et de reconfiguration des politiques publiques, les centres sociaux, en dialogue avec les techniciens et élus des Caf et des collectivités, se doivent de renouer avec les solidarités locales et d'attirer la confiance de nouveaux acteurs (particuliers, entreprises...), plus particulièrement dans les domaines de l'accueil des jeunes enfants, de l'éducation à tous les âges de la vie, de l'accès aux droits fondamentaux.

ET AU LOCAL...

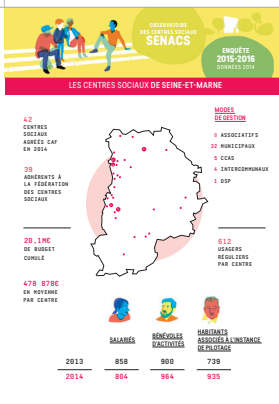
En région ou par département, retrouvez aussi les déclinaisons locales de la plaquette nationale Senacs 2016 :



LES PLAQUETTES



LES ENCARTS



CO-PRODUITS SUR LEURS TERRITOIRES
PAR LES CAF ET FÉDÉRATIONS DE CENTRES SOCIAUX.

Le Système National d'Échange des Centres Sociaux (SENACS) - Observatoire des Centres Sociaux concerne 79 départements pour la saisie des données 2014, réalisée fin 2015.

Cette enquête basée sur un questionnaire commun prend appui sur l'expérience menée en Rhône-Alpes depuis 2004.

Par la production d'analyses chiffrées et qualitatives, elle vise à accroître la connaissance sur les centres sociaux, ce qu'ils sont et ce qu'ils font.

Une mission de maîtrise d'ouvrage a été confiée à la Caf du Rhône par la Cnaf pour accompagner cette démarche en lien avec la FCSF, et pour l'animer dans les territoires pilotes. Localement, des comités de pilotage réunissant a minima Caf et représentation fédérale locale des centres sociaux ont été constitués pour co-produire les analyses.

Coordonnées

Caisse Nationale des Allocations Familiales (Cnaf)

32, avenue de la Sibelle
75 014 Paris

Dossiers d'étude de la Cnaf : <http://www.caf.fr/etudes-et-statistiques>

Fédération des Centres Sociaux et socioculturels de France (FCSF)

10, rue Montcalm
BP 379
75 869 Paris cedex 18

www.centres-sociaux.fr

Caf du Rhône

67, boulevard Vivier Merle
69 409 LYON cedex 03

www.caf.fr/ma-caf/caf-du-rhone/actualites

Retrouvez les coordonnées des centres sociaux, des Caf et des fédérations des centres sociaux + les expériences des centres sociaux + une partie Intranet pour les centres sociaux sur www.senacs.fr

FICHE NATIONALE

- ➔ UN OBSERVATOIRE NATIONAL PARTAGÉ ENTRE CNAF ET FCSF
- ➔ UN CO-PILOTAGE LOCAL ENTRE LE RÉSEAU
DES CAF ET DES CENTRES SOCIAUX
- ➔ UNE DÉMARCHE NATIONALE EXPÉRIMENTALE QUI SE GÉNÉRALISE

2107
CENTRES SOCIAUX
AGRÉÉS CAF EN 2014



**ENQUÊTE
2015-2016**
DONNÉES 2014

1902
CENTRES
SOLLICITÉS

1792
ONT RÉPONDU
À L'ENSEMBLE
DE L'ENQUÊTE

79 /101

DÉPARTEMENTS



80% CENTRES
SOCIAUX URBAINS

20% CENTRES
SOCIAUX RURAUX



57 000
SALARIÉS

32 SALARIÉS EN MOYENNE
PAR CENTRE SOCIAL



+ DE **60 000**
BÉNÉVOLES
D'ACTIVITÉS



21 000
BÉNÉVOLES
DANS LES INSTANCES
DE GOUVERNANCE



34 000
BÉNÉVOLES
DANS LES INSTANCES
DE PILOTAGE

PROJET



SENACS - SYSTÈME D'ÉCHANGES NATIONAL DES CENTRES SOCIAUX

www.senacs.fr

