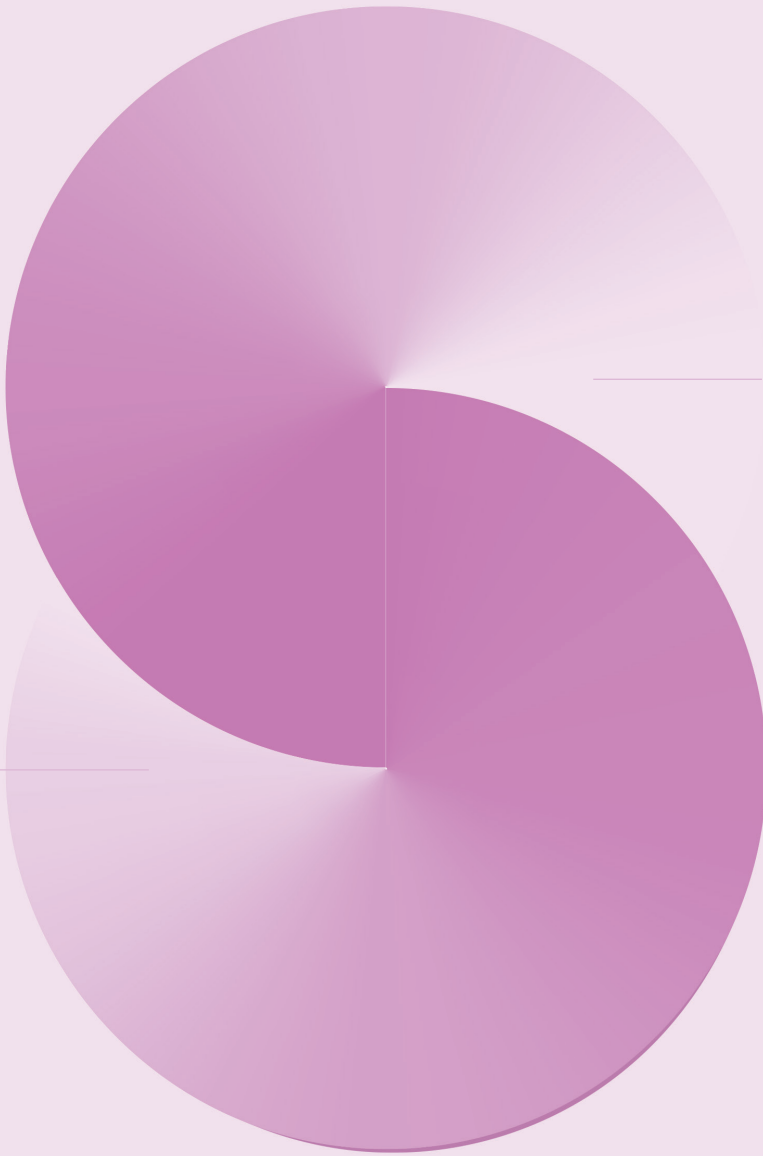


SENACS
SYSTÈME D'ÉCHANGES NATIONAL
DES CENTRES SOCIAUX

ANALYSE
2014
DONNÉES 2012



LES
CENTRES
SOCIAUX
Gironde

ÉDITO	1
CE QU'EST UN CENTRE SOCIAL	2
CARTE DES CENTRES SOCIAUX DE GIRONDE	3
PROJET	4
VITALITÉ DÉMOCRATIQUE ET GOUVERNANCE	10
RESSOURCES HUMAINES	12
DYNAMIQUES PARTENARIALES	13
FINANCES	14
FICHE DÉPARTEMENTALE	15

Les centres sociaux : des acteurs engagés et incontournables des territoires

Favoriser l'expression et la participation citoyennes, développer les opportunités où les habitants sont associés aux choix qui concernent leur vie quotidienne fondent l'action des Centres Sociaux. Leurs projets s'inscrivent aux croisements des besoins des habitants et des politiques publiques.

De cette place singulière - aux côtés des habitants et en interaction avec les institutions - **trois dimensions illustrent leur plus-value pour les territoires :**

La mobilisation des habitants, valorisation des potentiels des territoires :

Accueillir les personnes, leur (re)donner confiance, révéler leurs potentiels,... Les centres sociaux favorisent le bénévolat. En Gironde, près de 2000 bénévoles de tous âges et toutes conditions sociales participent à l'élaboration, à la mise en œuvre et à la gestion des projets des Centres Sociaux. Ils contribuent ainsi au développement d'un **tissu social mobilisé**, témoignage de l'engagement des personnes pour la « chose publique ».

L'élaboration de solutions adaptées aux réalités des territoires :

Sur des zones d'intervention diverses (quartier, commune, intercommunalité) et aux enjeux sociaux spécifiques, les Centres Sociaux initient aux côtés des personnes des solutions « **sur-mesure** » complémentaires au nécessaire « **prêt-à-porter** » des politiques publiques. Souhaitons qu'en Gironde où les Centres Sociaux sont urbains à près de 90%, ces projets se déploient davantage sur des territoires ruraux.

Des coopérations bénéfiques pour le développement social des territoires :

Les Centres Sociaux activent l'ensemble des ressources et des expertises de leur territoire. Ils sont également des relais et des points d'appui pour les acteurs associatifs et institutionnels. Ils contribuent à un **maillage d'acteurs, respectueux de la place de chacun, cohérent et efficace** pour agir sur des questions sociales prégnantes et complexes.

La présente plaquette issue de SENACS – Le Système d'Echange National des Centres Sociaux – a pour objectif de valoriser la plus-value des Centres Sociaux et plus largement ce qu'ils sont et ce qu'ils font. Au-delà de la réalisation de cette photographie départementale, SENACS peut devenir une ressource permettant le partage entre les Centres Sociaux et la diffusion des innovations au service des habitants.

Winston Brugmans

*Président de la Fédération
des Centres Sociaux de Gironde*

Christophe Demilly

*Directeur de la Caisse d'Allocations
Familiales de la Gironde*

CE QU'EST UN CENTRE SOCIAL

Sur son territoire d'implantation, le centre social c'est :



- Un équipement de **proximité**, qui veille à l'**accueil** des personnes et des familles et à la mixité sociale, avec une attention particulière aux familles et aux publics fragilisés.
- Un lieu de **rencontres** et d'**échanges entre les générations**, un lieu d'**animation** de la vie sociale locale, qui favorise la démocratie de proximité.
- Un équipement qui favorise l'**initiative des habitants** et leur implication dans des dynamiques de **développement social** et dans des actions collectives.
- Une équipe d'animation composée de **professionnels** et de bénévoles engagés dans les actions et la gouvernance du projet, et dans des partenariats de territoire.
- Un lieu de promotion de valeurs et de principes comme le respect de la **dignité humaine**, la **solidarité**, la neutralité, la mixité et la participation.

DES TEXTES FONDATEURS SUR LES CENTRES SOCIAUX

Pour la FCSF:

La Charte fédérale d'Angers de juin 2000

« Le centre social et socio-culturel entend être un foyer d'initiatives porté par des habitants associés appuyés par des professionnels, capables de définir et mettre en œuvre un projet de développement social pour l'ensemble de la population d'un territoire. » extrait

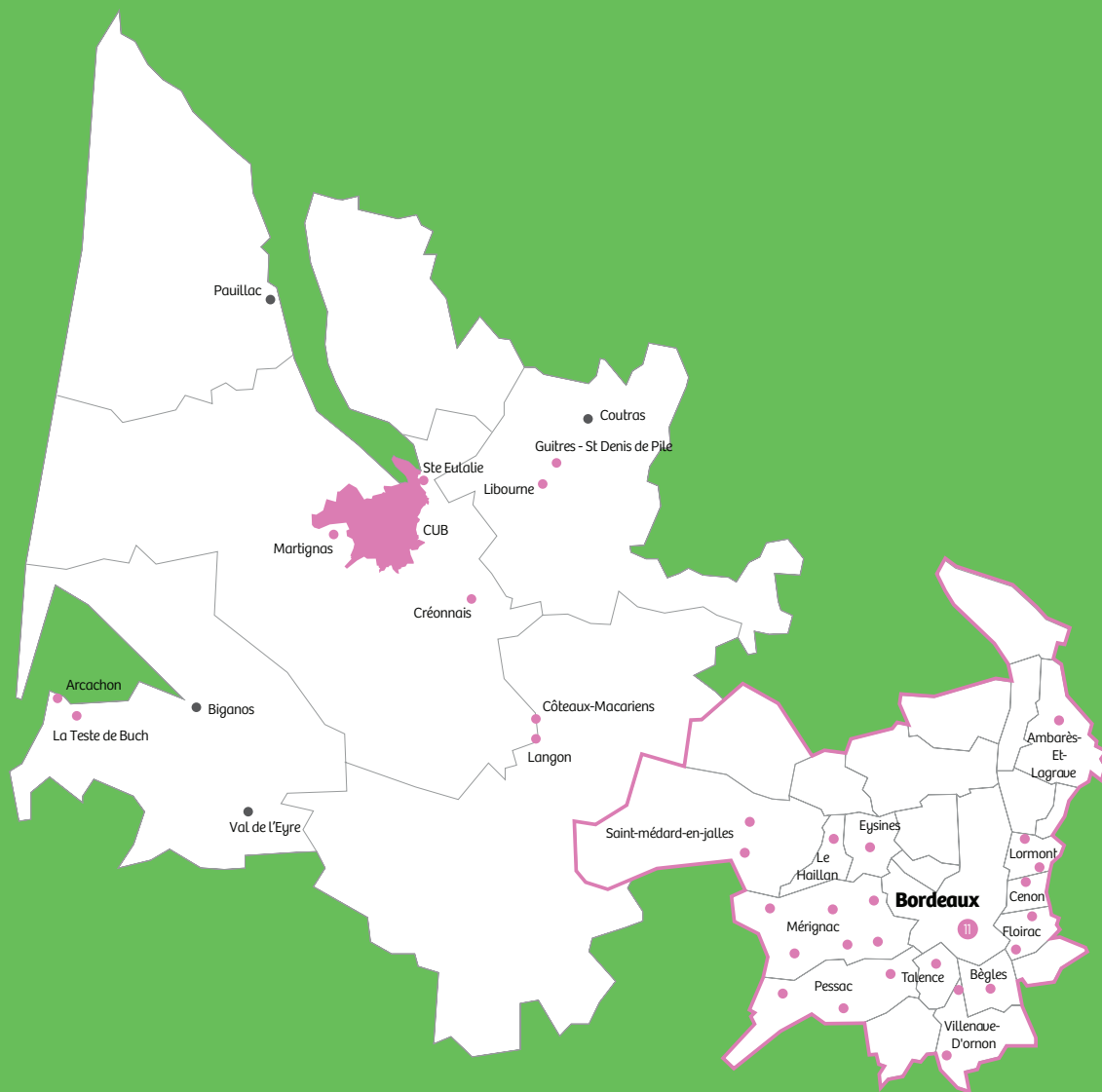
Pour Les Caf :

La circulaire Animation Vie Sociale de juin 2012 (LCAVS)

« [Les centres sociaux] poursuivent trois finalités [...] :
 - l'inclusion sociale et la socialisation des personnes ;
 - le développement des liens sociaux et la cohésion sociale sur le territoire ;
 - la prise de responsabilité des usagers et le développement de la citoyenneté de proximité.

Ces trois finalités communes à l'ensemble des structures de l'animation de la vie sociale visent à répondre aux besoins sociaux fondamentaux ; elles se réfèrent aux dimensions individuelle, collective et sociale de tout être humain. » extrait

RÉPARTITION DES CENTRES SOCIAUX EN 2012



- Nombre de projets agréés : 43
- Nombre de projets en préfiguration : 4

CUB
Communauté Urbaine de Bordeaux

ADAPTATION AUX SINGULARITÉS DU TERRITOIRE

Des projets ajustés au quotidien

L'agrément d'un centre social est décidé par la Caf pour une durée maximale de quatre ans sur la base d'un projet. Celui-ci est défini en lien avec des habitants et des partenaires à l'échelle de son territoire d'intervention. Le renouvellement de l'agrément est l'occasion de réaliser une évaluation du projet qui se termine, d'établir un diagnostic participatif et partagé, de définir des axes stratégiques pour les 4 prochaines années.

Ces projets pluriannuels engagent une diversité d'actions qui correspondent à autant de besoins ou d'intérêts des habitants. Au quotidien, ces projets continuent d'être façonnés et alimentés par les idées et les initiatives des habitants et nourris par le dialogue et les coopérations avec les partenaires de terrain. Evaluations annuelles des actions, bilans à mi-parcours... sont autant d'occasions d'identifier les ajustements nécessaires.

En 2012, pour les 40 centres sociaux observés, la question du renouvellement urbain domine les événements marquants et orientent les actions : grands travaux, extension du tram, amélioration des transports, transformation totale de quartiers, arrivée de nouvelles populations, construction de logements, opération habitat adapté.

En Gironde, l'extension des zones périurbaines, l'arrivée de nouvelles populations, la désertification du milieu rural peuvent être des facteurs de fragilisation du lien social.

Sur les 43 Centres Sociaux agréés en 2012 :

UNE IMPLANTATION URBAINE

38 centres sociaux se situent sur des territoires à dominante urbaine

- 35 centres sociaux sur la CUB
- 30 centres agissent sur un quartier, dont 27 relèvent de dispositifs politique de la ville
- 8 agissent sur l'ensemble de la commune.

3 centres sociaux se situent en milieu rural

2 centres sociaux sont adaptés pour accueillir les gens du voyage.

Intervention à l'échelle d'un arrondissement de sous-préfecture.

Un développement qui se poursuit

Si 29 centres sociaux ont plus de 10 ans, les créations de centres sociaux sont régulières :

6 nouveaux projets les 3 dernières années

4 préfigurations de Centres Sociaux sur des territoires à dominante rurale ou péri urbaine

PRIORITÉS

COMMENT DÉFINIRIEZ-VOUS LA PRÉOCCUPATION PRINCIPALE SUR VOTRE TERRITOIRE EN 2012 ?

- 13/40 - le renouvellement urbain et la reconfiguration territoriale
- 12/40 - l'aggravation des situations des familles et des liens sociaux
- 7/40 - la nécessité de prendre en compte la spécificité de publics : gens du voyage, jeunes, jeunes adultes, personnes vieillissantes

COMMENT DÉFINIRIEZ-VOUS LA PRÉOCCUPATION PRINCIPALE POUR VOTRE CENTRE SOCIAL EN 2012 ?

- 17/40 - le fonctionnement interne au quotidien et la stabilité des moyens
- 13/40 - la précarisation et les difficultés sociales et économiques lourdes des familles, la fragilité du lien social
- 6/40 - Le renouvellement urbain
- 4/40 - la mobilisation et participation des habitants

QUELS SONT LES DEUX OU TROIS AXES PRIORITAIRES DU PROJET SOCIAL EN COURS EN 2012 ?

- 15/40 - la consolidation des liens sociaux
- 9/40 - favoriser l'engagement, la participation des habitants, la solidarité
- 7/40 - soutien à la parentalité, accès aux droits
- 4/40 - accompagnement des personnes en lien aux opérations de requalification urbaine

ÊTRE CRÉATIFS, INVENTIFS, ANTICIPER, EXPÉRIMENTER



L'aggravation des situations des familles nécessite que les centres sociaux mettent en place des solutions plus efficaces : mise en place d'un réseau d'acteurs solide et solidaire, développement des coopérations et des mutualisations, création de lieux d'accueils conviviaux type café, ...

DIVERSITÉ DES FAMILLES

Accompagnement de l'éveil à l'autonomie

Les centres sociaux développent des actions adaptées à chaque âge, de la petite enfance à la jeunesse :

73% en direction de la petite enfance
2600 enfants concernés

93% en direction des 11 -13 ans
1160 pré ados concernés

93% en direction des 6-11 ans
4950 enfants concernés

88% en direction des 13 -17 ans
1670 ados concernés

10 380 enfants,
pré ados et
adolescents
touchés par l'action
des centres sociaux.

Points d'appui pour les 16-25 ans



68% des centres sociaux ont une action d'animation en direction des 16-25 ans.

Accompagnement sur des projets de loisirs éducatifs, culturels et sportifs, de formation et d'insertion professionnelle (chantiers éducatifs et d'insertion, orientation et appui pour la recherche d'emplois saisonniers, accueil de permanences de Missions Locales)

Appui à la parentalité

100% des centres sociaux mènent des projets d'animation collective famille, construits par et avec les parents. Les actions visent à valoriser les compétences des parents, à les conforter dans leur rôle d'éducateur et à favoriser les relations parents - enfants : *sorties et loisirs en famille, vacances, accueil parents-enfants,...*

773 familles et 505 jeunes ont été accompagnés pour un accès aux vacances en 2012.

LES LIENS FAMILLES – ÉTABLISSEMENTS SCOLAIRES

77,5% des Centres Sociaux développent des initiatives facilitant le dialogue entre l'enfant, la famille et l'institution scolaire et permettant de prévenir ou d'accompagner la gestion des situations difficiles.

57 projets de jeunes individuels ou collectifs accompagnés en 2012.

*Séjours vacances, départs autonomes
Accès à la culture : sorties, manifestations et pratiques
Pratique sportive
Projets à dimension citoyenne et solidaire*



Des actions multiformes : accompagnement à la scolarité, médiation et accompagnement individuels sur des RDV, concertation avec équipes enseignantes et réseaux de professionnels socioéducatifs, projets conjoints Centre Social - Education Nationale (cafés familles - école, groupes de paroles, web radio, alternatives à l'exclusion...)

Des effets : meilleure compréhension réciproque, respect de la place de chacun, relations apaisées, regain de confiance (enfants - familles - école).

ÉDUCATION POPULAIRE

LES CENTRES SOCIAUX ACCOMPAGNENT LES HABITANTS DANS LE « DÉCODAGE » ET LA COMPRÉHENSION DE LA SOCIÉTÉ ET DE LEUR ENVIRONNEMENT PROCHE. ILS FAVORISENT LA CONSTRUCTION DE RÉFLEXIONS INDIVIDUELLES ET COLLECTIVES QUI RENFORCENT LES CAPACITÉS D'ACTION ET DE DÉCISIONS DES PERSONNES.

CRÉONNAIS DES ÉCLAIRAGES PUBLICS

À La cabane à projets, des soirées «Eclairages publics» sont imaginées pour favoriser l'esprit critique et le partage de la connaissance. Les ingrédients : un sujet choisi et « potassé » par des habitants comme support de la rencontre et des débats, la mobilisation d'une personne ressource pour enrichir la compréhension de la question, et un cadre convivial... Sont ainsi décortiqués la feuille d'impôt, l'Europe ou le budget de la communauté de communes.

BORDEAUX UN LABO SOCIAL

Au centre d'animation de Saint Michel, un labo social permet de partager les situations vécues par les personnes, de débattre et réfléchir aux réponses possibles. Un constat : les personnes sont rarement seules à subir les situations. Une conviction : le collectif rend plus fort pour agir. Avec l'Université Populaire de Bordeaux et l'association culturelle Chahuts, un groupe d'habitants se penche entre autres sur la question du logement dans le quartier.

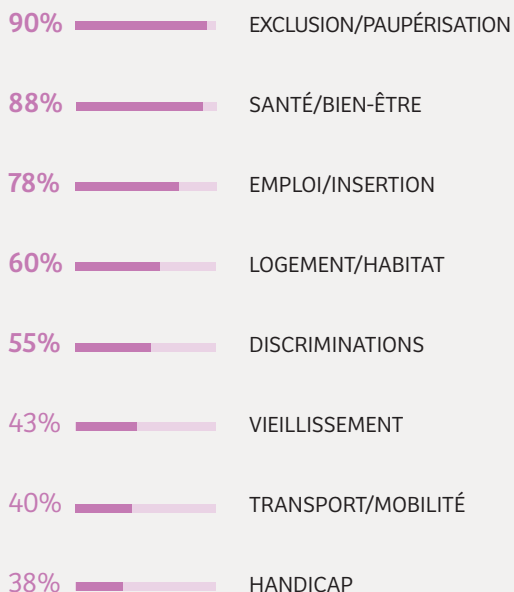
Des initiatives favorisant le dialogue entre citoyens et élus locaux



76 rencontres organisées par 19 centres sociaux en 2012 entre habitants et élus sur des préoccupations de la vie quotidienne.

RÉPONSES AUX ENJEUX SOCIAUX

Des actions liées à la vie quotidienne



A leur échelle et en proximité, les centres sociaux se saisissent des enjeux socio-économiques et sociétaux et interviennent au cœur des préoccupations des habitants. Leur action est prégnante dans des domaines où les besoins sociaux sont massifs et par incidence les relais et dispositifs insuffisants ou trop éloignés des personnes.

Des logiques de coopération et de mise en réseaux

Les Centres Sociaux actuent l'ensemble des ressources d'un territoire. Ils sont aussi des points d'appui pour les acteurs associatifs et institutionnels. Ils nouent des alliances « intelligentes » pour partager et faire circuler les connaissances sur des questions sociales dont l'ampleur et la complexité nécessitent une diversité de compétences.

Une veille sociale permanente



Une capacité à observer et à analyser ce que les personnes vivent est nécessaire pour avoir un projet en phase avec l'évolution d'un territoire et des questions sociales qui le traversent.

Le travail individuel d'accueil et d'écoute des personnes crée un climat de confiance propice à la connaissance des préoccupations des gens. Les activités du centre constituent elles-mêmes des supports d'observation.

Cette veille sociale continue, étayée par l'actualisation tous les 4 ans du diagnostic social du territoire, est complémentaire de celle menée par les partenaires ; elle permet collectivement de prévenir et repérer les situations difficiles (travailleurs pauvres, personnes ne sollicitant pas leur droit) et d'imaginer des réponses nouvelles.

FOCUS



L'alimentation

La question « alimentaire » est au carrefour de la lutte contre la paupérisation et du développement de la santé et du bien-être : « pouvoir manger » et « manger sainement » sont 2 questions devenues incontournables pour la plupart des centres sociaux.

- **Action information / prévention alimentation et nutrition** : ateliers cuisine, lien jardinage et production saine, goûters équilibrés, conférences et information...
- **Projets et actions collectives solidaires sur l'accès à l'alimentation** : modes de cuisson économes en énergie, jardins partagés et épiceries sociales, colis alimentaires, réseau d'approvisionnement chez des producteurs...

La culture

93%

des centres sociaux mènent des actions autour de la culture ou de la pratique culturelle.

Centre social et/ou centre socioculturel ? La culture est un élément de leur « ADN » qui permet d'agir sur les questions sociales :

- **Accès à la culture** : sorties culturelles et pratique artistique (ateliers théâtre, danse, cirque, arts plastiques), de l'éveil à une pratique « poussée »,
- **Ateliers ou projets basés sur la rencontre avec des artistes et les métiers du spectacle** (résidences, partenaires de festivals, programmation et événements culturels),
- **Travail sur la rencontre des cultures et l'inter-culturalité**, enjeu de cohésion sociale sur des territoires où vivent des personnes aux origines multiples.

Les échanges économiques

Les centres sociaux, avec d'autres acteurs de l'économie sociale et solidaire, développent des initiatives fondées sur la réciprocité, la solidarité, la valorisation des compétences et le respect des personnes et sur une gestion des ressources respectueuse de l'environnement.

Dans les centres sociaux en 2012 :

- **11 jardins partagés**
- **6 systèmes d'échanges locaux**
- **2 épiceries sociales**
- **et de très nombreux autres projets** (*vide-armoires, boutiques de fringues, bourse aux jouets ou aux vêtements...*)

PILOTAGE COLLECTIF

BÉNÉVOLAT, PILOTAGE COLLECTIF ET COOPÉRATION ENTRE BÉNÉVOLES ET PROFESSIONNELS SONT LES PILIERS D'UNE GOUVERNANCE VISANT LA PARTICIPATION CITOYENNE, OÙ LES HABITANTS SONT ACTEURS DES TRANSFORMATIONS SUR LEUR TERRITOIRE.

Des instances pour piloter collectivement les projets

Quels que soient leurs modes de gestion ou statuts juridiques, les centres sociaux ont une instance de pilotage qui associe les habitants, voire leur donne la prépondérance dans la prise de décision.

Dans cette instance (*conseil d'administration, comité de maison, conseil d'initiatives et de projets...*), les habitants partagent ce qui se vit sur le territoire, réfléchissent, débattent et décident des projets et des orientations budgétaires ; ils initient des stratégies pour dialoguer et coopérer avec les partenaires du territoire.

MODES DE GESTION DES CENTRES SOCIAUX

Associations :	24
Collectivités Locales :	7
Fondation :	1

Valoriser et mobiliser

Les capacités des personnes

3114 heures de bénévolat par an
et par centre en moyenne, soit **60 heures** par semaine.

1937 bénévoles
engagés dans l'animation
de la vie sociale en 2012.



1244
bénévoles d'activités
2259 heures en moyenne par centre social



693 habitants
associés au pilotage
855 HEURES en moyenne par centre social

La coopération

bénévoles / professionnels



De tandems en binômes, de commissions en groupes projet, la coopération entre bénévoles et salariés se décline dans toutes les facettes du projet du centre social.

Le Centre Social se fonde sur la complémentarité des ressources des personnes vivant sur le territoire et de la technicité de professionnels. Cette interaction est un principe de base du fonctionnement pour garantir l'engagement et la participation des habitants.

ACCOMPAGNER L'ENGAGEMENT

Des motivations et des formes d'engagement diverses

Les personnes s'engagent dans le fonctionnement d'un centre social pour y trouver réponse à leurs aspirations de changement pour elles-mêmes ou pour les autres. Rompre l'isolement, se sentir utile, contribuer aux changements sur son quartier, prendre du plaisir: les motivations et les envies se traduisent par une participation aux activités des centres ou au pilotage global des projets.

Une dynamique d'accueil et de renouvellement

Les nouveaux bénévoles représentent **1/5^e** des effectifs bénévoles des centres sociaux en 2012, battant ainsi en brèche l'idée reçue que « le bénévolat, c'est toujours les mêmes ».

146 nouvelles personnes investies sur le pilotage global

273 nouvelles personnes investies sur les activités

Des activités propices à l'engagement des nouveaux bénévoles :

55%



ACCOMPAGNEMENT
SCOLARITÉ

42,5%



ANIMATION QUARTIER
ET ÉVÈNEMENTS FESTIFS

32,5%



ALPHABÉTISATION,
FRANÇAIS LANGUE
ÉTRANGÈRE (FLE),
ILLETTRISME

La formation pour nourrir l'engagement

21 centres sociaux ont engagé une action de formation en faveur des BÉNÉVOLES INVESTIS DANS LE PILOTAGE.

94 administrateurs formés : fonctionnement et gouvernance associatifs, fonction employeur, trésorerie, méthodologie de projet, démarche participative, communication.

18 centres sociaux ont engagés une action de formation en faveur des BÉNÉVOLES ANIMANT DES ACTIVITÉS.

160 bénévoles d'activités formés : alphabétisation, illettrisme, conduite d'activités (communication, évaluation, technique d'animation), parentalité, accueil petite enfance, accompagnement à la scolarité.

SALARIÉS QUALIFIÉS

40 centres sociaux
observés en 2012

922 salariés
soit **23** par centre

427 ETP¹
soit **10,7** par centre

+ de 75% d'ETP : **338 salariés**
entre 50 et 75% d'ETP : **127 salariés**
- de 50% d'ETP : **424 salariés**

1- Équivalent Temps Plein

LE CADRE LÉGAL DE TRAVAIL

Il dépend du mode de gestion et de l'histoire du centre social. Tous les centres sociaux associatifs appliquent une convention collective nationale.

Sur 40 centres sociaux observés :

50% la convention collective nationale des centres sociaux de juin 1983 (*convention des Acteurs du Lien Social et Familial*)

20% la convention collective de l'animation de juin 1988.

La direction des centres sociaux

À l'articulation de l'équipe professionnelle et de l'instance de pilotage associant les habitants, les directeurs ont pour mission la conduite de projet participatif et partenarial et la gestion de structure (management et GRH, gestion financière et administrative).



90% des directeurs et directrices

des centres sociaux en Gironde ont des diplômes de niveau 1 ou 2.

La formation continue,

un levier pour s'adapter

150 actions de formation qualifiante ou diplômante illustrent la volonté des employeurs et l'engagement des salariés pour développer les compétences et s'adapter aux évolutions des missions, des réalités sociales et des politiques publiques.

15 centres sociaux ont accompagné au moins un salarié dans une formation diplômante.

PARTENARIATS

Les partenaires institutionnels organisent leur soutien aux centres sociaux

« La concertation et la coordination des partenaires institutionnels des centres sociaux s'organisent dans le cadre d'instances et d'accords-cadres » stipule la Circulaire Cnaf Animation Vie Sociale de juin 2012. En Gironde, les centres sociaux passent encore des conventions bilatérales portant sur le projet global avec chacune des institutions partenaires.

L'enjeu est d'aboutir à des signatures d'accords pluripartenariaux et pluri annuels, seuls à même de garantir au centre social un engagement dans la durée, une sécurité financière, une reconnaissance de l'utilité de ses actions et la possibilité de se consacrer à la mise en œuvre de son projet.

Les collectivités locales au plus près des réalités locales

80%

des centres sociaux signent des CONVENTIONS SPÉCIFIQUES et ANNUELLES.

Ces conventions, complémentaires aux conventions de fonctionnement, concernent les communes et intercommunalités, le Conseil Général, et portent sur des projets ou domaines diversifiés, tels que la jeunesse, les sorties, la culture, la citoyenneté, la famille, le lien avec le collège, les vacances, ...

Les partenaires de terrain agissent au quotidien avec les centres sociaux

100%

des centres sociaux sont en partenariat constant avec les équipements d'animation du même territoire ou avec des associations d'habitants, pour la réalisation de leur projet.

Les thèmes des actions concernées sont toujours variés et créatifs et concernent plutôt l'animation de la vie locale, actions enfance et jeunesse, fêtes de quartier, accompagnement à la scolarité, départs en vacances, transports doux, culture...

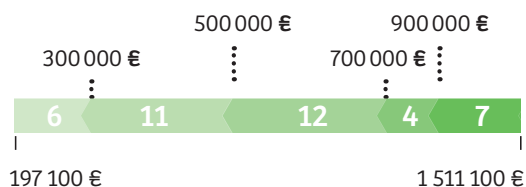
FINANCEMENTS DIVERSIFIÉS

Budget moyen annuel d'un centre social :

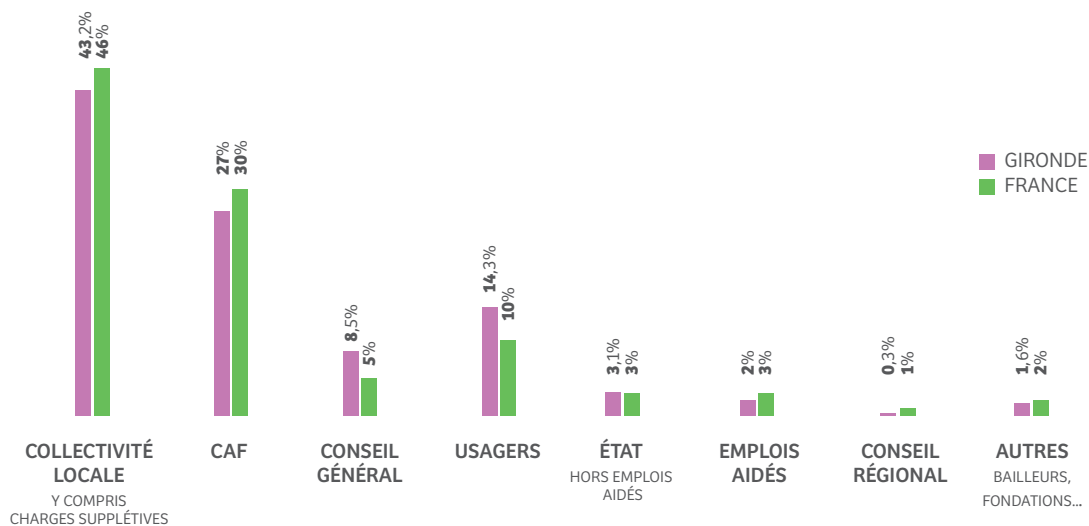
GIRONDE : **596 160 €** (sur 40 centres observés)

FRANCE : **615 000 €**

DISTRIBUTION DES BUDGETS DES CENTRES



En milieu rural, les enjeux et les questions sociales sont complexes et singuliers (isolement et manque de mobilité des personnes, faiblesse du marché de l'emploi, modes de consommation rurbains,...). Les projets des Centres Sociaux y sont donc différents de ceux développés dans les quartiers. Du fait de l'étendue des territoires d'intervention, le partenariat de projet et la mutualisation de compétences et de moyens avec les associations locales y sont, davantage qu'ailleurs, des impératifs. **Les Centres Sociaux associatifs à vocation intercommunale mobilisent jusqu'à présent les budgets les plus modestes (moins de 230 000 €).**



Les centres sociaux, acteurs du développement économique local

Avec un total consolidé de près de **23 850 000 €** de budget en Gironde, les Centres Sociaux développent des projets contribuant très directement

à l'économie locale. Entre les 922 emplois non délocalisables (représentant 427 Equivalents Temps Pleins) et les achats réalisés auprès de fournis-

seurs et commerçants de proximité (2 100 000 €) ce sont près de **80 % des dépenses** qui sont **réinjectées localement**.

GIRONDE

43 CENTRES
AGRÉÉS PAR LA CAF

31 ADHÉRENTS
À LA FÉDÉRATION DES CENTRES SOCIAUX

40 CENTRES
PARTICIPANT À L'ENQUÊTE

693 HABITANTS
ASSOCIÉS À L'INSTANCE
DE PILOTAGE

1 244 BÉNÉVOLES
D'ACTIVITÉS

922 SALARIÉS
> 427 ETP

24 M€ DE BUDGET CUMULÉ
596 160€ EN MOYENNE PAR CENTRE

NATIONAL

2090 CENTRES
AGRÉÉS PAR LES CAF

1200 ADHÉRENTS
À LA FÉDÉRATION DES CENTRES SOCIAUX

1100 CENTRES
PARTICIPANT À L'ENQUÊTE

17 404 HABITANTS
ASSOCIÉS À L'INSTANCE
DE PILOTAGE

40 064 BÉNÉVOLES
D'ACTIVITÉS

47 369 SALARIÉS
> 15 773 ETP

PROJET SENACS

Le Système National d'Échange des Centres Sociaux (SENACS) - Observatoire des Centres Sociaux concerne 13 territoires pilotes¹.

Cette enquête basée sur un questionnaire commun prend appui sur l'expérience menée en Rhône-Alpes depuis 2004.

Par la production d'analyses chiffrées et qualitatives, elle vise à accroître la connaissance sur les centres sociaux, ce qu'ils sont et ce qu'ils font.

Une mission de maîtrise d'ouvrage a été confiée à la Caf du Rhône pour accompagner cette démarche en lien avec la Cnaf et la FCSF, et pour l'animer dans les territoires pilotes. Localement, des comités de pilotage réunissant Caf et représentation fédérale locale des centres sociaux ont été constitués pour co-produire les analyses.

En Gironde : une expérience qui s'inscrit dans le partenariat départemental

Initiative partagée et expérimentale de la Caf de la Gironde et de la Fédération des Centres Sociaux de Gironde, cette publication s'inscrit dans le cadre du partenariat entre la Caf, le Conseil général, la Mutualité Sociale Agricole et l'État.

Elle concrétise leur volonté partagée, en dialogue avec le réseau fédéral, de valorisation et d'accompagnement du développement des centres sociaux de Gironde.

Les participants au projet :

Ce document est le résultat d'un travail collectif coordonné par la Caf de la Gironde et la Fédération des Centres Sociaux de Gironde.

Nous remercions les 40 centres sociaux qui ont renseigné l'enquête, notamment ceux de La Teste-de-Buch, d'Arlac à Mérignac, de Martignas-sur-Jalle et de Saint-Michel à Bordeaux (ACAQB) qui ont également participé à l'analyse et à la rédaction de cette publication.

Coordonnées :

Fédération des Centres Sociaux de Gironde

Espace Darwin - Lot n°8, 87 quai de Queyries, 33100 Bordeaux

contact@fedecsx33.org – 09 54 65 44 95

Caf de la Gironde

Rue du Docteur Gabriel Péri, 33 087 Bordeaux Cedex

aus.cafbordeaux@caf.cnafmail.fr – 05 56 43 51 72

Retrouvez les coordonnées des centres sociaux, des Caf et des fédérations des centres sociaux + les expériences des centres sociaux + une partie Intranet pour les centres sociaux sur www.senacs.fr

¹ Allier, Bouches-du-Rhône, Bretagne, Gironde, Île-de-France, Limousin, Moselle, Meurthe-et-Moselle, Nord, Pas-de-Calais, Midi-Pyrénées, Poitou-Charentes, Rhône-Alpes.

LES 43 CENTRES SOCIAUX DE GIRONDE

AMBARES ET LAGRAVE

Centre Socioculturel Danielle Mitterrand

ARCACHON

Centre Social

BÈGLES

Centre Social et Culturel de L'Estey

BORDEAUX

Centre Social Foyer Fraternel

Centre Social Grand Parc Intencité

Centre Social et Familial de Bordeaux Nord

Centre Social et Culturel Réseau Paul Bert

Centre d'Animation Bordeaux Sud - Association des Centres d'Animation de Quartiers de Bordeaux (ACAQB)

Centre d'Animation Saint Pierre - ACAQB

Centre d'Animation Saint Michel- ACAQB

Centre d'Animation Bastide Benauge - ACAQB

Centre d'Animation Bastide Queyries - ACAQB

Centre d'Animation Le Lac - ACAQB

Centre d'Animation Bacalan - ACAQB

CENON

Centre Social et Culturel La Colline

CREONNAIS - Communauté de communes

Centre Social La Cabane à Projets

EYSINES

Centre Social L'Eycho

FLOIRAC

Centre Social et Culturel de Floirac

Espace Social et Culturel Haut Floirac

GUÎTRES SAINT DENIS – Canton

Centre Social Portraits de Familles

LANGON

Antenne Association Départementale des Amis des Voyageurs de La Gironde

LA TESTE DE BUCH

Centre Social

LE HAILLAN

Espace Socioculturel

LIBOURNE

Antenne Association Départementale des Amis des Voyageurs de La Gironde

LORMONT

Centre Social et Culturel de Génicart - Association DIDEÉ

Centre Social et Culturel de Carriet - Association DIDEÉ

MARTIGNAS

Centre Socioculturel

MERIGNAC

Centre Social Arts et Loisirs D'Arlac

Centre Social et Culturel de Beaudésert

Centre Social et Culturel Le Puzzle

Centre Social MJC/Centre de Loisirs des 2 Villes

Centre Social et d'Animation de Beutre

Centre Social du Burck Tournesol

PESSAC

Espace Social Alouette Animation

Espace Social et d'animation La Châtaigneraie

Espace Social et d'animation Alain Coudert

SAINTE EULALIE

Centre Social et Culturel Les Jardins d'Akazoul

SAINT-MEDARD-EN-JALLES

ASCO-Association Socioculturelle de L'Ouest

Maison d'Animation des Jalles

TALENCE

Centre Social Mix-Cité de Thouars

Centre Social de Bagatelle

VILLENAVE D'ORNON

Centre Socioculturel Saint Exupéry

Création et mise en page : Urbanitude

Photos : FCSF, Centre Social La Teste de Buch, Centre Social et Familial de Bordeaux Nord

Achevé d'imprimer en Août 2014

Par l'imprimerie Dupli-Cretin

PROJET
SENACS

www.senacs.fr

