

Présentation de l'Association Les Possibles

L'Association Les Possibles a pour but d'assurer la gestion et le fonctionnement du Centre Social de Mayenne.

L'Association a pour objet l'animation de la vie sociale locale en étant un lieu « ressources » et d'initiatives.

La caractéristique de cette dynamique est de contribuer au développement du pouvoir d'agir des habitants et des familles dans une intention d'émancipation. Les objectifs visés sont l'amélioration de leurs conditions de vie, le renforcement des relations et solidarités de voisinage, la prévention et la réduction de toutes formes d'exclusions, l'éducation et l'expression à la citoyenneté par une démarche globale d'intervention concertée, adaptée aux problématiques sociales d'un territoire.

L'agrément Centre Social a été accordé par la Caisse d'Allocations Familiales de la Mayenne pour la période 2015-2018, après étude et soutenance, d'un projet élaboré sous l'angle de la concertation de l'ensemble de nos acteurs (usagers, bénévoles, partenaires, financeurs, équipe salariée).

Dans le fond, qu'est-ce qu'un Centre Social ?

Un Centre Social entend être « un foyer d'initiatives porté par des habitants associés, appuyés par des professionnels, capables de définir et de mettre en œuvre un projet de développement social pour l'ensemble de la population d'un territoire ».

Extrait de la Charte Fédérale des Centres Sociaux et socioculturels de France

L'association Les Possibles défend un état d'esprit et un projet qui prend appui sur :

- Des acteurs :

- Des habitants engagés qui agissent :

Bénévoles d'activités, militants engagés pour un mieux vivre ensemble... Les habitants sont acteurs de la vie, de la gestion de notre Centre Social ; son fonctionnement même en dépend. Engagés dans l'élaboration, l'évaluation, la vie du projet du centre... les habitants sont moteurs dans un espace où la démocratie locale prend tout son sens.

- Des salariés qualifiés ; des administrateurs formés :

La qualification des acteurs est une des conditions essentielles de la réussite de tout le projet social. Elle passe notamment par la mise en œuvre de formations qui s'adressent aussi bien aux professionnels qu'aux bénévoles impliqués dans la gestion ou la vie du centre.

- Des partenaires associatifs, institutionnels :

Fédérateur, notre Centre Social invite partenaires associatifs et institutionnels à prendre part à toutes les étapes du projet : à la base, lors de l'élaboration du diagnostic partagé, lors de sa mise en œuvre et de l'évaluation du projet. Négociation et contractualisation sont au cœur du partenariat.

- Des façons d'agir :

- Privilégier la participation des habitants :

Prendre sa vie en main, échanger, participer, décider... Les habitants sont invités à le faire au Centre Social. Véritable foyer de démocratie locale, notre Centre Social place la participation des habitants au cœur de son projet.

- Développer une approche généraliste et collective :

Soutenir les initiatives des habitants, les projets des jeunes, soutenir les parents dans leur rôle d'éducateur, être garant de l'animation de la vie locale et du lien social... Notre Centre Social s'intéresse à tout ce qui fait la

globalité de l'individu et de la famille. C'est par le dialogue et la participation à des activités, des projets collectifs, que les personnes apprennent à mieux maîtriser leur vie et deviennent citoyens actifs.

- Contribuer au développement social du territoire :

Notre Centre place le social au cœur des stratégies de développement. Co-construit avec les habitants et les partenaires, le projet pluriannuel est façonné à partir des particularités du territoire et de sa population.

- Des valeurs :

Se plaçant dans le mouvement de l'éducation populaire, notre Centre Social, affilié à la Fédération des Centres Sociaux de France, réfère son action et son expression publique à quatre valeurs fondatrices :

- **Le respect** : Reconnaître la dignité et la liberté de tout homme et de toute femme est l'attitude première des acteurs de notre Centre Social.

- **La solidarité** : Considérer les hommes et les femmes comme solidaires, c'est-à-dire comme étant capables de vivre ensemble en société, est une conviction constante de notre Centre Social.

- **La démocratie** : Opter pour la démocratie, c'est pour notre Centre Social, vouloir une société ouverte au débat et au partage du pouvoir.

- **La laïcité** : Garantir la liberté de conscience à tous, c'est pour notre Centre Social, permettre librement à chacun de croire ou de ne pas croire, d'assurer la libre expression de ses convictions, dans le respect de celles d'autrui et dans la limite de l'ordre public.

- Des missions générales :

- Un lieu de proximité à vocation globale, familiale et intergénérationnelle, qui accueille toute la population en veillant à la mixité sociale ;

- Un lieu d'animation de la vie sociale permettant aux habitants d'exprimer, de concevoir et de réaliser leurs projets.

- Des missions complémentaires :

- Organiser une fonction d'accueil et d'écoute des habitants-usagers, des familles, des groupes informels ou des associations,

- Assurer une attention particulière aux familles et aux publics fragilisés, et le cas échéant, leur proposer un accompagnement adapté,

- Développer des actions d'intervention sociale adaptées aux besoins de la population et du territoire,

- Mettre en œuvre une organisation et/ou un plan d'actions visant à développer la participation et la prise de responsabilités par les usagers et les bénévoles,

- Organiser la concertation et la coordination avec les professionnels et les acteurs impliqués dans les problématiques sociales du territoire et/ou sur les axes d'intervention prioritaires.

- Un principe :

Notre Centre Social peut se définir comme un « assemblier » qui se situe dans la pratique, l'action et apporte ou accompagne à trouver des solutions pour favoriser la réponse à des besoins sociaux des habitants sur son territoire d'intervention.

Il sollicite la compétence collective, la mobilisation des savoirs.

Par une démarche de diagnostic partagé et participatif, il associe les différents acteurs du territoire, qu'ils soient habitants, élus, bénévoles, professionnels... Par les regards croisés, il élabore un diagnostic pertinent et original.

Ensuite, notre Centre Social invite chacun à prendre une part active dans un projet d'habitants pour le territoire.

- Une fonction « accueil » essentielle :

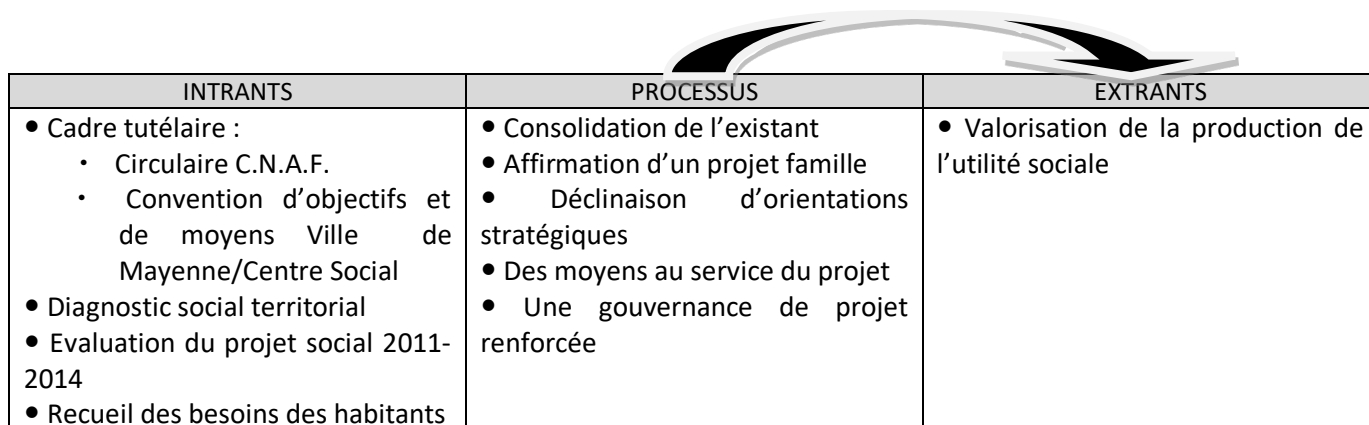
La fonction « accueil » occupe une place prépondérante dans notre mission. Un extrait de la circulaire de la Caisse Nationale d'Allocations Familiales 2012, la définit comme suit :

« L'accueil est basé sur une écoute attentive, s'étend à la capacité à proposer une offre globale d'information et d'orientation. Il doit être organisé de manière à recueillir les besoins des habitants et leurs idées de projets collectifs ». Assuré à titre principal par une des personnes qualifiées, l'accueil doit être appréhendé comme une fonction portée collectivement par l'ensemble de l'équipe d'animation du centre social. Cette fonction doit être reconnue et repérée car l'accueil est considéré comme une action à part entière du centre social. Les référents accueil ont pour mission générale d'accueillir, informer, conseiller, orienter les publics au travers de la mise en œuvre d'un accueil social généraliste ou approfondi et ce dans le respect du projet social de l'établissement et

des valeurs du gestionnaire, capitaliser l'information, renforcer les liens et enrichir les relations avec les partenaires. Les référents accueil par leur action contribuent à créer : les conditions favorables permettant une écoute active, la construction du lien avec les usagers pour les accompagner à passer d'une logique de consommateur à une logique d'adhérent, la fluidité des relations partenariales, une veille sociale ».

« La fonction accueil participe pleinement à la mission de pilotage du centre social au travers notamment de la veille sociale exercée, de la capitalisation et de la transmission d'information. Cela induit de mettre en avant les compétences et aptitudes suivantes : maîtriser la méthode d'écoute active, repérer, affiner, cadrer la demande et poser un diagnostic rapide et/ou approfondi, savoir orienter et rechercher des solutions internes et partenariales, savoir être disponible dans une ouverture d'esprit ».

- Un projet construit sur la base d'une démarche systémique :



- Des objectifs généraux :



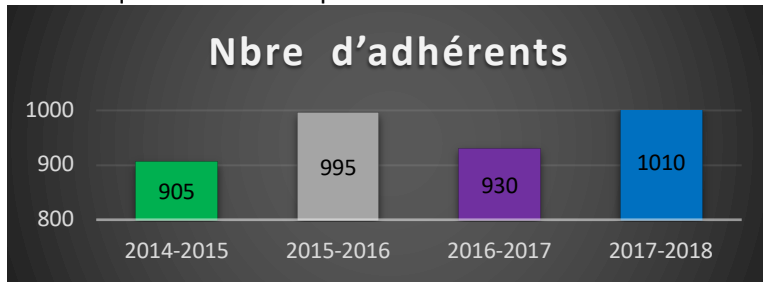
- Des axes d'intervention :

Insertion sociale	Jeunesse	Actions de proximité	Destination vacances	Famille
Utilité sociale	Soutien aux associations	Loisirs enfants	Diffusion culturelle	Ateliers de loisirs

Cela se traduit par la conduite de plus de cinquante actions différentes.

Evolution du nombre d'adhésion à l'Association

Ce nombre est en constante évolution depuis maintenant quelques années, ce qui témoigne de la notoriété et de l'intérêt que les habitants portent au Centre Social.

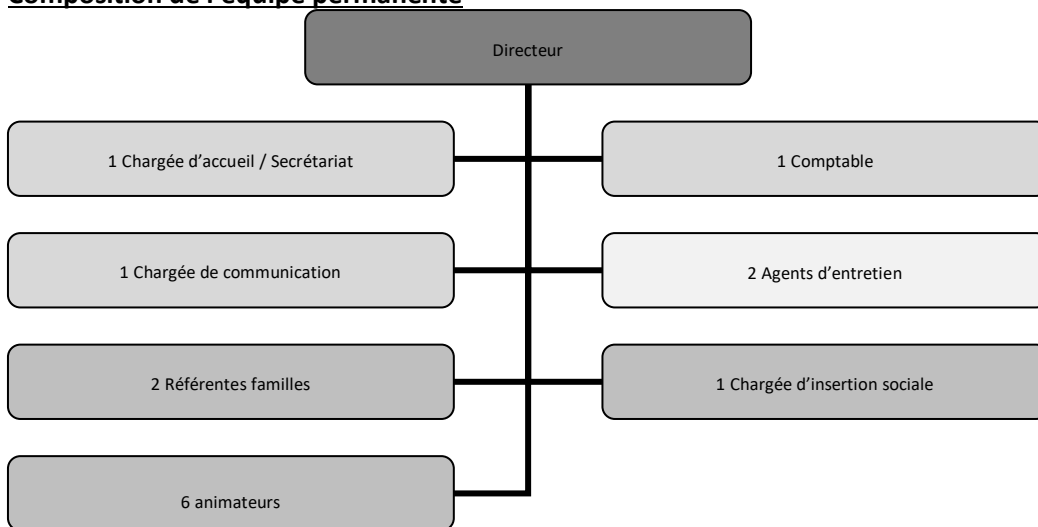


Le graphique ci-à côté témoigne de l'évolution importante du nombre de ses adhésions et d'une notoriété grandissante

Nombre de salariés permanents sur l'année en cours

15 personnes soit 13.20 ETP dont 3.20 ETP mis à disposition par la Ville de Mayenne.

Composition de l'équipe permanente



Nombre de bénévoles actifs

281 (Année 2018) pour 13 000 annuelles

Pour mener à bien son projet, l'Association « Les Possibles » favorise le pouvoir d'agir des habitants qui se traduit entre autre par de l'engagement bénévole. Le projet conduit ne serait pas ce qu'il est sans la participation effective et réelle de certains, qui à un moment donné souhaitent consacrer plus de temps à l'Association en assurant des fonctions de dirigeants associatifs ou de responsables d'activités.

Adhérents à un des réseaux ? Oui Non

Si oui, le(s)quel(s) : La Ligue de l'Enseignement

La Fédération régionale et nationale des Centres Sociaux

- Les Possibles, à l'inverse, considèrent, aujourd'hui, que les problématiques et demandes sociales, l'exclusion sociale ne relèvent pas uniquement et spécifiquement des habitants qui résident en habitat collectif, mais que l'ensemble de la population est concernée,
- Les données démographiques locales montrent un vieillissement avéré de la population, potentiellement en perte d'autonomie, isolée, qu'il convient de prendre en compte. Les plus de 60 ans représentent 28.61 % de la population résidant à Mayenne.
- Tout en ayant une évolution significative du nombre de ses adhérents liée à une notoriété reconnue, l'Association reste convaincue qu'elle doit continuer d'accentuer sa stratégie de proximité, d'aller au-devant des habitants. Ce sont 733 adhésions supplémentaires en 4 années d'exercice.
- Pour finir, elle est convaincue des bienfaits de son action qu'elle souhaite essayer au plus grand nombre de mayennais.

◆ **Concept :**

Sur la base de ces éléments, Les Possibles vont faire évoluer leurs modalités d'intervention en développant un principe d'itinérance par le biais de L'Echappée qui va permettre de couvrir le territoire de façon différente et complémentaire avec l'existant, en allant dans des secteurs géographiques de la ville où l'Association ne possède pas de structures de proximité.

Il s'agit d'aller au plus proche des habitants, dans des secteurs résidentiels, excentrés du centre-ville pour faciliter la rencontre, l'expression des habitants et ainsi travailler la question de l'inclusion sociale, de la cohésion sociale et de la fracture numérique. Le véhicule est un outil innovant qui permet « d'aller vers », original de par sa conception et identifié non pas comme un lieu figé mais comme un espace « mobile » et attractif qui sillonne différents endroits de la ville.

Ce projet revêt un caractère innovant et va être une première à échelle régionale.

◆ **Objectifs :**

- Lutter contre l'isolement ou le sentiment de solitude engendré par des situations difficiles,
- Favoriser le lien social et le vivre ensemble,
- Faciliter une meilleure intégration d'un habitant sur son bassin de vie,
- Permettre d'échanger et de construire des réponses collectives à des demandes ou problématiques sociales sur la base de l'initiative de l'habitant,
- Permettre l'accès à tous, à internet pour lutter contre le fossé numérique,
- Utiliser la diversité du réseau partenarial de l'association pour « co-animer » ces itinérances autour d'une approche en communication, prévention, sensibilisation.

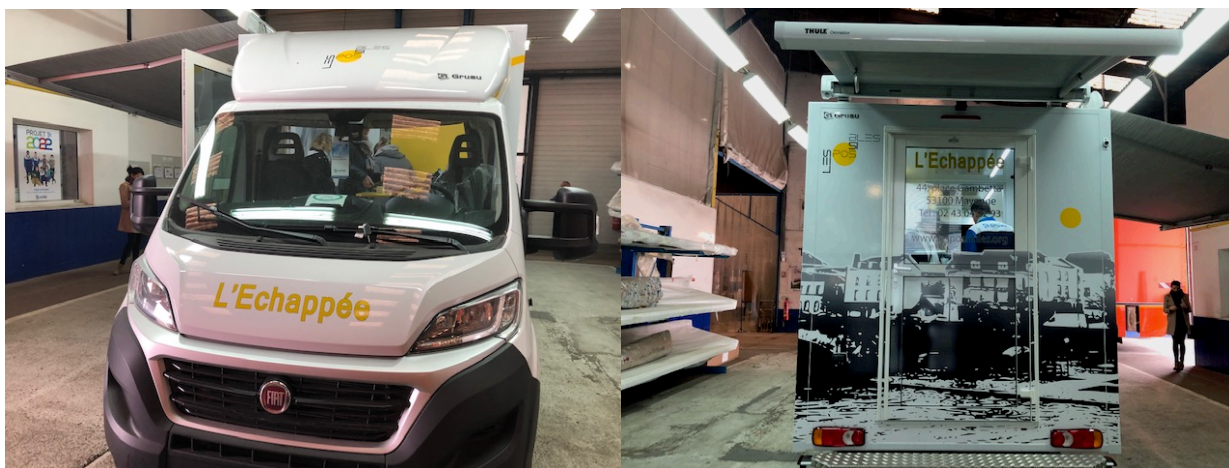
◆ **Moyens :**

Le principe passe par la construction d'un véhicule aménagé construit par le Groupe Gruau.

L'Association a prévu les aménagements suivants :

- Un accès pour les personnes à mobilité réduite,
- Un bureau équipé d'ordinateurs, imprimante et d'un accès internet,
- Un espace de convivialité avec banquette.

Projet :





Une identité visuelle a été travaillé avec soin. Elle représente des lieux de vie emblématique de la Ville de Mayenne. L'Echappée, est un nom suffisamment expressif et significatif.



◆ Vocation du véhicule :

Tout en s'inscrivant dans les objectifs précédemment cités, le véhicule sera amené à se positionner, pour une durée d'une demi-journée ou d'une journée dans un quartier de la Ville, avec une annonce au préalable de notre présence.

Deux vocations se présentent, une clairement identifiée autour de la mission première, celle de Centre Social et une seconde orientée vers une nouvelle mission, celle du « Services au public ».

Fonction « Centre Social »	Fonction « numérique »
 <p>Les Possibles s'appuient "la Charte fédérale des centres sociaux et socioculturels de France" qui affirme :</p> <ol style="list-style-type: none">1. Notre conception du centre social : être un foyer d'initiatives porté par des habitants associés appuyés par des professionnels, capables de définir et de mettre en oeuvre un projet de développement social pour l'ensemble de la population d'un territoire.2. Nos valeurs de référence : dignité humaine,	 <p>Le véhicule est doté d'un espace numérique, permettant à l'habitant d'être accueilli par un professionnel et de pouvoir être accompagné dans un usage ludique et social. L'accompagnement aux démarches administratives sera dispensé par des tiers.</p>

<p>solidarité et démocratie.</p> <p>3. Nos façons d’agir fondées sur :</p> <ul style="list-style-type: none"> ■ une vision globale de la vie humaine, des compétences des hommes et des femmes et du territoire où ils vivent. ■ des méthodes participatives, opérationnelles et responsables. ■ un partenariat actif et ouvert. <p>4. Notre engagement fédéral : un acte à la fois politique et stratégique dans un réseau, la Fédération centres sociaux et socioculturels de France (FCSF).</p> <p>Ainsi que sur la circulaire Animation de la Vie Sociale de juin 2012 qui pose trois finalités :</p> <ol style="list-style-type: none"> 1. l’inclusion sociale et la socialisation des personnes 2. le développement des liens sociaux et la cohésion sociale sur les territoires 3. la prise de responsabilité des usagers <p>Ces trois finalités visent à répondre aux besoins sociaux fondamentaux ; elles se réfèrent aux dimensions individuelle, collective et sociale de tout être humain.</p> <p>La participation des habitants, pierre angulaire du projet centre social</p>	
--	--

◆ **Enjeux :**

Le projet présenté a vocation à prendre en compte plusieurs enjeux qui sont chers au Centre Social :

Lutter contre le fossé numérique	S’inscrire dans une démarche éco-mobilité	Mettre en avant le savoir-faire local
		
<p>Si la société accorde une place grandissante aux outils numériques d’information et de communication et les utilise comme lien de cohésion sociale, recréant ainsi une proximité avec l’administration et les services publics, encore faut-il que tous les ménages, y compris les plus défavorisés ainsi que les seniors, puissent avoir accès à ces outils.</p> <p>Si l’utilisation de l’ordinateur et de l’Internet progresse en France, un tiers de la population n’est toujours pas équipé. Au-delà des questions de couverture du territoire par les réseaux, trois fossés numériques apparaissent nettement, non seulement dans la possession des outils mais aussi dans leur usage :</p> <ul style="list-style-type: none"> • un fossé générationnel : seulement 16,9 % des plus de 75 	<p>Dans le cadre de cette itinérance, l’éco-mobilité s’impose en ce sens où l’Association fait le choix d’un mode de déplacements :</p> <ul style="list-style-type: none"> ▪ plus propre : L’Association souhaite réduire les émissions de gaz à effet de serre. Elle diminuera également la pollution sonore pour le plus grand confort de tous, ▪ plus économique : L’Association souhaite optimiser ses coûts d’utilisation avec un approvisionnement en électricité plus économique que l’essence. 	<p>L’Association a fait le choix de retenir le Groupe Gruau comme partenaire constructeur. En effet, l’Association est sensible au fait que les subventions publiques et mécénats puissent directement servir l’intérêt économique local.</p> <p>Le Groupe Gruau, dont le siège social est implanté à Saint-Berthevin (53), est le leader européen dans la construction de véhicules sur mesure et spécialisés.</p>

<p>ans disposent à leur domicile d'un ordinateur et 15 % ont une connexion Internet,</p> <ul style="list-style-type: none"> • un fossé social : 34 % des personnes aux plus faibles revenus ont un ordinateur à domicile et 28,2 % une connexion Internet contre respectivement 91 % et 87,1 % pour les revenus les plus élevés ; • un fossé culturel : les personnes les moins diplômées ont un moindre accès à domicile à un ordinateur (56 %) et à Internet (50,5 %). <p>Certaines populations, au croisement de plusieurs facteurs, sont totalement à l'écart de la société du numérique, en particulier les personnes âgées à faible revenu ou à faible niveau d'éducation et, bien sûr, celles conjuguant bas revenus et faible niveau d'instruction. L'accès à Internet au domicile est évidemment un élément clé de son appropriation : les populations n'ayant jamais utilisé Internet correspondent pratiquement à celles qui n'y ont pas accès à leur domicile.</p>		
--	--	--

◆ **Phasage du projet :**

Tâches	2016	2017		2018		2019
	2 ^{ème} semestre	1 ^{er} semestre	2 ^{ème} semestre	1 ^{er} semestre	2 ^{ème} semestre	1 ^{er} semestre
Diagnostic social territorial	Nov. / Déc.					
Rencontre des financeurs potentiels		De février à avril				
Ecriture du projet		Mai				
Rencontre des entreprises locales partenaires			Octobre			
Instruction des demandes d'aides financières				De janv. à sept.		
Retour des financeurs				De mars. à sept.		
Validation du cahier des charges					Juillet	
Installation d'un groupe projet					Septembre	
Conception du véhicule					De septembre à février	
Réception du véhicule						1 ^{er} trimestre

