



## OBSERVATOIRE DES CENTRES SOCIAUX DU JURA

### ÉDITO

L'animation de la vie sociale sur le département du Jura est portée par 4 centres sociaux implantés sur le territoire. Ces structures agréées par la CAF élaborent avec les habitants des projets et des actions afin de rompre l'isolement, de prévenir et réduire les exclusions et de renforcer les solidarités entre les personnes.



Depuis décembre 2016, les centres sociaux du Jura sont entrés dans la démarche SENACS, observatoire des centres sociaux en France qui valorise l'impact et le rayonnement des actions mises en œuvre.

La collecte des données a permis d'alimenter la parution de cette plaquette préparée collégalement par les centres sociaux, la CAF et l'Association du Réseau des centres sociaux et socioculturels de Franche-Comté.

Vous y retrouverez une description synthétique du fonctionnement des centres sociaux, le profil du public qui bénéficie de ces actions et les moyens mis à contribution pour développer des projets où chacun se retrouve.

Parallèlement, en 2017 la politique d'animation de la vie sociale poursuit son développement sur le département du Jura avec la rédaction d'un schéma directeur de l'animation de la vie sociale.

Ce schéma, piloté par la CAF et l'Association du Réseau des centres sociaux et socioculturels de Franche-Comté, est conjointement réfléchi avec l'ensemble des partenaires de terrain, les centres sociaux et les espaces de vie sociale afin que ses orientations répondent aux besoins des habitants et des familles du territoire.

Bonne lecture à tous.

# LES CENTRES SOCIAUX DU JURA

## FORME ET IMPLANTATION



**100%**  
**ZONE URBAINE**

**50%**  
**GESTION ASSOCIATIVE**

**50%**  
**GESTION DIRECTE**

Centre social  
Olympes de Gougues  
Quartier QPV

**Dole**

Centre social  
Escale  
Ass. loisirs Populaires Dolois

Centre social  
Maison commune  
Ass. Maison commune  
Quartier QPV

**Lons-le-Saunier**

**Saint-Claude**

Centre social  
Mosaïque  
Quartier QPV

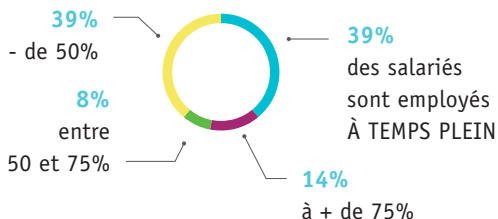
## RESSOURCES HUMAINES

Les centres sociaux  
du Jura emploient

**124 SALARIÉS**  
soit 67 ETP au total.

**12%**  
de ces emplois  
bénéficient  
d'aides de l'État.

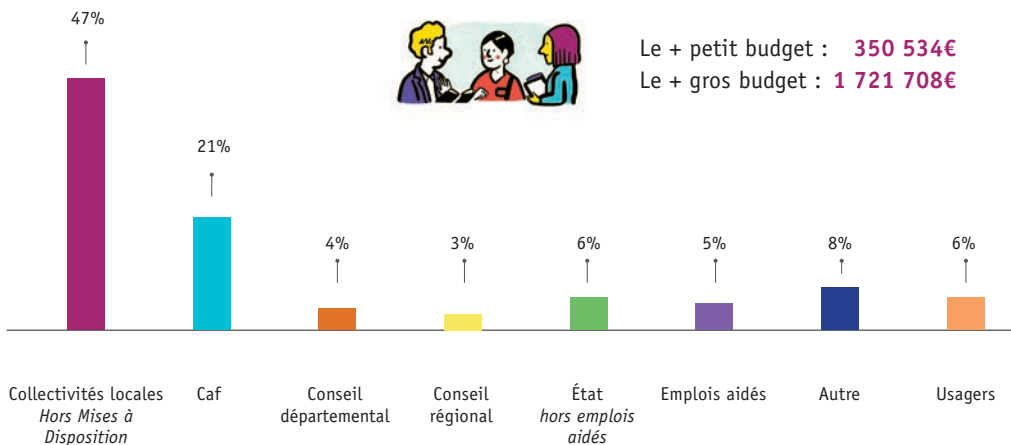
### Répartition du temps de travail des salariés des centres sociaux



LE PLUS PETIT  
centre social emploie  
LE PLUS GROS

**12** salariés,  
**65** salariés.

## FINANCEMENT



Le + petit budget : **350 534€**  
Le + gros budget : **1 721 708€**

## L'ENGAGEMENT CITOYEN



**321 BÉNÉVOLES**  
sont investis  
dans les centres sociaux  
du département.

**34%** sont impliqués  
dans les instances  
de gouvernance

**66%** s'investissent  
dans les activités  
organisées par les structures.

Au total,  
cet engagement bénévole  
équivalait à

**17 176 HEURES,**  
soit l'équivalent de 10,73 ETP.



En 2016,

**13% DE CES BÉNÉVOLES**  
ont bénéficié d'une formation  
relative à la gouvernance et aux  
activités d'un centre social.

**84% DES BÉNÉVOLES**  
ont + de 25 ans.



## TROIS ENJEUX SONT REPÉRÉS SUR LE TERRITOIRE DÉPARTEMENTAL ET PARTAGÉS PAR TOUS LES CENTRES SOCIAUX :



Agir en faveur de **l'emploi**,  
de **la formation** et de **l'insertion**.



Favoriser  
**l'accès à la culture**.



Intervenir en faveur de **l'accompagnement  
des habitants et des familles  
et en particulier des plus fragiles**.

---

Cela se traduit dans la politique des centres sociaux :

**100%** d'entre eux organisent des actions en faveur  
de **la lutte contre l'exclusion, de l'isolement, l'éducation,  
la vieillesse, l'accès aux droits et à la culture**.

**75%** organisent des actions en faveur  
du **logement, de l'emploi, de la mobilité, de l'accès aux soins  
et à la santé, du handicap et de la lutte contre  
les discriminations**.

---

Répartition des 0-25 ans présents dans les  
activités proposées par les centres sociaux :

